



# SJÁLFSMATSSKÝRSLA

## 2023-2024

## Efnisyfirlit

Inngangur .....	3
Um skólann.....	4
Vinna Sjálfsmatsnefndar .....	5
Tillögur og ábendingar nefndarinnar 2024 .....	5
Þáttur 1: Stjórnun og skipulag .....	5
Þáttur 2: Kennsla og námsframboð.....	5
Þáttur 3: Samskipti og líðan.....	6
Þáttur 4: Húsnæði, aðbúnaður, fjarnám og lykilárangur.....	6
Skólafundur 5. október.....	7
Nýir áfangar .....	7
Aðstaða.....	7
Félagslíf.....	8
Annað .....	8
Góðar hugmyndir .....	8
Gæðastefna og gæðamarkmið .....	9
Samantekt á annarri rýni.....	10
Rafræn þjónustukönnun .....	10
Kennslumat skólaársins 2023-2024.....	10
Stofnun ársins.....	10
Innri úttekt á fjarnámi vorið 2024 .....	11
Tölfræðileg rýni .....	11
Útskriftarhlutfall .....	11
Fjöldatölur eftir námsbrautum 2013-2023 .....	14
Brottfall við FÁ.....	16
Brottfallsrannsókn gæðastjóra .....	16
Atriði til umhugsunar.....	18
Samband mætingarhlutfalls og falls.....	18
Markmið sett í sjálfsmatsskýrslu 2022/2023 .....	20
Markmið næsta skólaárs 2024/2025.....	23
Aðgerðir næsta skólaárs 2024/2025 .....	23
Verk- og framkvæmdaáætlun 2024-2026 .....	24
Viðauki A: Gátlistar .....	25

# Inngangur

Innra mat er lögbundið sjálfsmat hvers skóla. Því er ætlað að meta kerfisbundið árangur og gæði skólastarfsins með aðkomu nemenda, starfsmanna og foreldra. Kjarninn í innra mati Fjölbrautaskólans við Ármúla er sjálfsmatsteymið.

Sjálfsmatsteymi skólans var skipað eins og skólaárið 2022-2023 nema að Aðalheiður Dagmar Matthíasdóttir tók engan þátt í starfi nefndarinnar og Sara Jóhanna Geirsdóttir Waage kom ný inn sem fulltrúi nemenda.

- Alda Ricart Andradóttir (fulltrúi nemenda)
- Sara Jóhanna Geirsdóttir Waage (fulltrúi nemenda)
- Inga Lára Pétursdóttir (fulltrúi annarra starfsmanna)
- Kristján Páll Kolka Leifsson (félagsfræðikennari)
- Laufey Ásgrímsdóttir (skjalastjóri og fulltrúi stoðdeilda)
- Martha Ricart (fulltrúi foreldra)
- Steinunn Geirsdóttir (þýskukennari)
- Unnar Þór Bachmann (gæðastjóri)
- Þórunn Sigurðardóttir (heilbrigðisgreinakenari)

Nefndin hittist fjórum sinnum á vorönn 2024: 7. febrúar, 6. mars, 20. mars og 17. apríl. Á fundum nefndarinnar var umræðan út frá gátlista eins og á undanfarin ár. Gaf nefndin skólastarfinu einkunnir eftir listanum og tók saman atriði yfir styrkleika og tækifæri til úrbóta. Fundarstjórn var í höndum gæðastjóra en fundarritun í höndum skjalastjóra skólans.

Einkunnagjöf nefndarinn má nálgast í viðauka A. Nefndarmönnum fannst einkunnagjöfin huglæg og ættu lesendur skýrslunnar að fara varlega í að lesa úr henni eða bera saman milli ára. Það sem nefndinni finnst mest um vert er að benda á styrkleika og og tækifæri til úrbóta. Skólinn hélt utan um störf sín með Sharepoint-vinnusvæði. Þar er bæði haldið utan um fundi sem boðað er til með Outlook og svo er einkunnagjöf í gegnum Forms. Janframt var gögnum útdelt á Sharepoint-svæðinu.

Aðrir þættir innra mats er m.a. úrvinnsla tölfræðilegra upplýsinga úr skólastarfinu auk kennslu- og þjónustukannana. Kennslukannanir voru lagðar fyrir bæði á haustönn 2023 og vorönn 2024 en því miður var því ekki viðkomið að halda þjónustukönnun á skólaárinu. Þjónustukönnun verður lögð fyrir haustið 2024.

Skólafundur var haldinn 5. október 2023. Þar var rætt um kennslu, námsmat, nýja áfanga, aðstöðu, félagslíf og önnur mál.

Í febrúar 2024 var jafnlaunakerfi skólans endurvottað af iCert en slíka vottun skal endurnýja á þriggja ára fresti.

# Um skólann

Fjölbrautaskólinn við Ármúla útskrifar stúdenta og nemendur af starfsnámsbrautum auk nemenda úr sérnámi á um 14 námsbrautum. Skólinn var stofnaður árið 1981 og er því rúmlega 40 ára. Kjörorð skólans eru fjölbreytni, virðing og árangur.

Inn í skólann leitar fjölbreyttur hópur nemenda og í vaxandi mæli nemendur af erlendum uppruna (AM-nemendur). Um 18-19% nemenda við skólann hafa erlendan bakgrunn. Í skólann koma nemendur á öllum aldri, öllum sveitarfélögum höfuðborgarsvæðisins auk nemenda utan af landi.

Skólinn leggur mikið upp úr því að veita nemendum stuðning í lífi og starfi. Við skólann starfa náms- og starfsráðgjafar og sálfræðingur en einnig heldur skólinn úti yfirgripsmiklu umsjónarkerfi þar sem sérstaklega er greitt fyrir umsjón með nýnemum. Þá hafa kennslustjórar umsjón með nemendum sinna námsbrauta. Nemendur með sértæka námserfiðleika fá stuðning við lestur, skrift, stærðfræðiröskun og skipulags- og tímavanda svo eitthvað sé nefnt.

Við skólann er rekið umfangsmikið fjarnám í gegnum Moodle-námsvefinn. Fjarnámið er í umsjón fjarnámsstjóra en einnig starfar fulltrúi á skrifstofu við það. Frá og með haustönn 2024 mun námsráðgjafi í 50% starfi annast fjarnámið sérstaklega. Í fjarnámið leita nemendur á öllum aldri. Þangað koma nemendur sem þurfa einingar á framhaldsskólastigi grunnskólanemar sem vilja flýta námi og fólk sem vill stunda símenntun. Fjarnemar fá ýmsa þjónustu til jafns við dagskólanemendur eins og aðgang að Microsoft hugbúnaði (Outlook, Word, Excel...).

Skólinn styður vel við félagslíf nemenda sem stendur fyrir reglulegum viðburðum.

## Vinna Sjálfsmatsnefndar

Nefndinni fannst mest um vert að benda á það sem vel er gert og hvar tækifæri eru til úrbóta, frekar en að svör nefndarinnar við gátlistanum séu túlkuð á tiltekinn hátt.

### Tillögur og ábendingar nefndarinnar 2024

#### Þáttur 1: Stjórnun og skipulag

##### Styrkleikar:

- Það ríkir traust til stjórnenda.
- Stjórnendur virkja starfsmenn í litlum rýnihópum.
- Stjórnendur eiga í mjög góðu samstarfi við nemendur.
- Skólinn hefur skýr viðmið um kennslu.
- Innra mat byggist á fjölbreyttum gögnum með aðkomu nemenda, foreldra og starfsmanna.
- Niðurstöður kannana eru rýndar og greindar og komið til skila hjá starfsmönnum.

##### Tækifæri til úrbóta

- Sjálfsmatsteymið telur að brýnt að skólasamfélagið ræði þær kröfur sem á að gera til nemenda af erlendum uppruna í íslensku og hvaða þjónustu eðlilegt sé að veita varðandi þýðingar á verkefnum, aðallega yfir á ensku.
- Sóknarfæri liggja í stefnumótun á breiðum grundvelli. Teymið leggur til að árlega verði haldinn stefnumótunardagur við skólann með aðkomu sem flestra.
- Mikil sóknarfæri liggja í því að uppfæra heimasíðu skólans þannig að upplýsingar séu nýjar, réttar og auðvelt að finna.
- Uppfæra þarf skipurit skólans og skólanámskrá.
- Gera þarf verklagsreglur sýnilegri og halda betur utan um þær.

#### Þáttur 2: Kennsla og námsframboð

##### Styrkleikar:

- Við skólann starfar góður hópur fagmenntaðra kennara.
- Vinnufriður í kennslustundum er góður.
- Kennsluvefurinn Inna miðlar vel upplýsingum um kennslu og námsmat.
- Bókasafn skólans er vel í stakk búið til þess að styðja við kennslu.
- Skólinn er vel búinn tækjum og tólum til verklegar kennslu.
- Skólinn fylgir vel viðmiðunum aðalnámskrár.
- Skólinn styður vel við starfsnámsnemendur til að komast í starfsþjálfun.
- Skólinn styður vel við nemendur með sérþarfir.

##### Tækifæri til úrbóta

- Styðja þarf kennara skipulega til að auka fjölbreytni í kennslu og námsgögnum, og við að tileinka sér tækninýjungar.
- Samræma þarf og móta stefnu um kennslu AM-nemenda svo sem eins og málstefnu.
- Sóknarfæri liggja í því að móta og innleiða málstefnu við skólann.

- Hvetja þarf kennara og styðja til þess að örva nemendur og veita þeim endurgjöf við hvert tækifæri, t.d. með leiðsagnarmati.
- Leita skal leiða til að styðja nemendur við að öðlast sjálfstæði í vinnubrögðum.
- Skólinn ætti að leitast við að styðja kennara í sinni starfsþróun.
- Auka þarf umræðu milli deilda og einstakra sviða.
- Fjölga þarf tækifærum kennara til þess að veita og fá endurgjöf hver hjá öðrum.

### Þáttur 3: Samskipti og líðan

#### Styrkleikar:

- Samskipti milli nemenda og kennara eru jákvæð.
- Virk tengsl eru við starfsnám skólans í Heilbrigðisskólanum og í listnámi.
- Það er gott að nemendur fara í vettvangsferðir s.s. eins og í Hæstarétt Íslands.

#### Tækifæri til úrbóta:

- Hvetja ætti öll kyn til þess að bjóða sig fram í nefndir og stjórnir nemendaráðs, t.d. karlkyns nemendur.
- Kynna þarf fyrir nemendum betur hvar þeir geta sótt sér þjónustu í skólanum.
- Skólinn þarf að ræða og ígrunda hvort agi eigi hugsanlega að vera meiri.
- Gildi skólans þarf að ræða, ígrunda, koma á framfæri og flétta inn í skólastarfið.
- Skoða þarf hvort nemendaráð og skólastjórnendur geti fundað tvisvar á önn.
- Foreldraráð er ekki starfandi við skólann en skólinn þarf að standa sig betur við að virkja það.
- Lok-áfanginn er mögulega of seint á ferðinni fyrir nemendur sem hyggja á nám erlendis.

### Þáttur 4: Húsnæði, aðbúnaður, fjarnám og lykilárangur

#### Styrkleikar:

- Almennt er aðbúnaður að skólastarfi til fyrirmyndar.
- Skólinn er opinn fyrir því að uppfæra tækjakost.
- Fjarnámsstjóri skýrir vel fyrir kennurum til hvers er ætlast af þeim.
- Utanumhald um nýnema er til fyrirmyndar.
- Dregið hefur úr brotthvarfi við skólann.
- Skólinn hefur bætt skólahúsnæðið og gert það meira aðlaðandi.

#### Tækifæri til úrbóta:

- Skoða þarf loftgæði og hljóðvist í vinnurýmum kennara.
- Fjölga mætti vinnu- og fundarherbergjum í skólanum.
- Gott væri að hafa vinnuherbergi fyrir fjarnámskennara.
- Bjóða ætti upp á fleiri og fjölbreyttari námskeið fyrir fjarkennara.
- Skoða ætti að fjölga kennsluvikum á fjarnámsönnum.
- Huga þarf að samræmi í kröfum mill dagskóla og fjarnáms.
- Skólinn mætti ræða og ígrunda betur markmið sín um námsárangur nemenda.
- Gæðastjóri ætti að rannsaka útskriftarhlutfall skólans.
- Leggja ætti meiri áherslu á alhliða tjáningu í skólanum.

- Leggja ætti meiri áherslu á frumkvæði nemenda í tímum.
- Skólinn þarf að skoða betur hvernig á að bregðast við gervigreind.

## Skólafundur 5. október

Skólafundur fór fram þannig að nemendur unnu í 3-5 manna hópum undir stjórn kennara í 50 mínútur. Nemendur fengu að vera skólameistari FÁ í einn dag og áttu að ímynda sér hvernig þeir gætu breytt skólanum og bætt. Þeir áttu að ræða sín á milli á þessum forsendum og áttu að taka fyrir kennslu, námsmat, nýja áfanga, aðstöðu, félagslíf og annað. Niðurstöðum var svo komið til skólameistara ýmist þannig að kennarar tóku saman niðurstöður nemenda eða nemendur sendu tölvupóst á skólafundur@fa.is. Skólameistari fór svo yfir niðurstöðurnar og ræddi þær við nemendur á sal skólans.

Það sem hóparnir sögðu um kennslu og námsmat verður ekki gert skil hér þar sem slíkt er viðfangsefni kennslumats og svörin við þessum liðum á svipuðum nótum og í [kennslumati](#).

### Nýir áfangar

Nemendur nefndu ýmsa áfanga sem kenndir eru við skólann eins og forritun, fjármálaáfanga, stjórnufræði, leiklist, trúarbragðafræði, lögfræði. Þeir nefndu líka að þeir vildu meira af ýmsu sem kennt er eins og tungumálaáföngum, AM-áföngum, viðskiptaáföngum og heilbrigðisáföngum. Kannski má skólinn standa sig betur í því að auglýsa áfanga en framboð á AM-áföngum hefur stóraukist.

Nemendur nefndu margir tungumálaáfanga sem ekki er boðið upp á eins og rússnesku, frönsku og japönsku. Margir hópar nefna að þeir vilji fleiri tungumáláfanga. Þetta er auðvitað athyglisvert í ljósi styttingar námstíma til stúdentsprófs úr fjórum árum í þrjú. Námstími til stúdentsprófs var stytur haustið 2015 og hefði átt að ljúka vorið 2018. Japanska var síðast kennd í dagskóla vorið 2016 en franska vorið 2020. Einungis áfangar í dönsku, spænsku og þýsku auk ensku eru kenndir í dagskóla. Skólinn býður einnig upp á ítölsku í fjarnámi.

Nemendur nefndu fleiri áfanga sem ekki eru kenndir eins og fornleifafræði, bílaáfanga, slökunaráfanga, opinn áfanga, tjáningarkennslu, viðburðastjórnun og ferðaáfanga. Eitthvað af þessu fléttast inn í áfanga sem kenndir eru. Þannig er fjallað um framsögn í ÍSLE2HM05 og nemendur geta komið að viðburðum á vegum skólans í NEMÓ2FÁ05 svo fátt eitt sé nefnt.

### Aðstaða

Nemendur vilja gjarnan sjá ódýrari mat í mötuneytinu og sjá meiri fjölbreytileika í framboði. Skólinn er með samning við Matfang og greiðir fyrirtækinu um 1,5 milljón á mánuði fyrir að bjóða upp á heitan mat í hádeginu. Auk þess niðurgreiðir skólinn mat til starfsmanna um hálfa milljón til viðbótar. Sú niðurgreiðsla er bundin í kjarasamninga. Nemendur greiða staka máltíð á 1.400 krónur en geta keypt matarkort of fá þá matinn á 1.350 krónur. Niðurgreiðsla til starfsmanna skila sér í því að þeir geta keypt matarkort og fá þá matinn á 968 krónur. Miðað við sömu niðurgreiðslu til nemenda sem er um tíu sinnum fleiri en starfsmenn þyrfti skólinn að borga um fimm milljónir í hverjum mánuði eða 45 milljónir á ári. Það er upphæð sem skólinn getur ekki borgað upp á sitt einsdæmi. Það er vert að benda á að máltíð í mötuneyti skólans er talsvert ódýrari en hægt er að kaupa á matsölustöðum. Þá fá nemendur ókeypis hafragraut á morgnana. Nemendur vilja sjá meira úrval í mötuneyti af orkudrykkjum en af lýðheilsusjónarmiðum hefur skólinn ekki séð sér fært að verða við því.

Nemendur vilja sjá lægra verð á bílastæðum. Aðgangskort að skólanum kostar 6.500 og veitir það nemendum aðgang að skólahúsinu og líkamsrækt en einnig bílastæðum skólans. Við skólann er 171 bílastæði sem þekja um 5.000 fermetra með akbrautum. Stærð bílastæðanna er 2,5 m á breiddina og 5,5 m á lengdina eða um 14 fermetrar. Lóðaverð í Reykjavík verður sífellt herra og vandséð hvernig það á að lækka með áherslum á þéttingu byggðar. Þannig var lóðaverð árið 2022 um 100.000 krónur á hvern fermetra [ef marka má fréttir](#). Virði hvers bílastæðis er því að minnsta kosti 1,4 milljónir. Það er því ljóst að leiga nemenda er mjög lág og langt frá [gjaldskrá Bílastæðasjóðs Reykjavíkurborgar](#). Það er verðugt viðfangsefni innan skólans að ræða hvaða gjald er sanngjarnt fyrir bílastæði; einkum og sér í lagi í samhengi við loftslagsmál.

Mörgum hópum er tíðrætt um klósettinn og klósettferðir. Þau vilja fleiri lokuð klósett. Kynlaus einstaklingsklósett eru fyrst og fremst í norður- og austurálmum skólans en opin klósett eru í miðálmunni. Nemendur kvarta yfir umgengni og vilja túrvörur inn á klósettinn. Dömbindi er hægt að nálgast á skrifstofu skólans og ekki góð reynsla af því að bjóða upp á þau á klósettum vegna umgengni. Flestir nemendur ættu að hafa forsendur og þroska til þess að deila salernum með öðrum eins og tíðkast í þjóðfélaginu.

Nemendum er tíðrætt um að kaupa þurfi fleiri sófa og það var gert á skólaárinu þegar um 10 sófar voru keyptir af Alþingi til viðbótar við það sem var fyrir. Nemendur vilja líka betri stóla í kennslustofur og verið er að kaupa inn nýja.

### Félagslíf

Nemendur vilja virkar og öflugra félagslíf en skólinn heldur úti áfanga undir nemendaráð (NEMÓ2FÁ05) og félagsmálafulltrúa í hálfu starfi. Um það starf má lesa í [ársskýrslu 2022](#). Vandinn liggur að einhverju leyti í því að félagsleg virkni er minni en áður en væntingar til framboðs engu minni en áður. Það er erfitt að sjá gildi þess fyrir nemendur að skólinn taki í meira mæli yfir skipulagningu þessara viðburða en nú þegar er gert.

### Annað

Nemendur voru með ýmsar hugmyndir um fyrirkomulag stundatöflu eins og að hafa alltaf 15 mínútur milli kennslustunda, hafa kennslustundir styttri eða byrja aldrei fyrr en 8:30. Mismunandi stokkatöflur voru viðfangsefni skólafundar haustið 2022 og gerð skil í [sjálfsmatsskýrslu 2022/2023](#).

Nemendur vilja frjálrsræði um klósettferðir en því er til að svara að almennt ríkir frjálrsræði um klósettferðir en vandræði skapast vegna stöðugs ráps nemenda og það að einhverjir nota klósettferðir hreinlega til að láta sig hverfa úr kennslustundum.

### Góðar hugmyndir

Skólameistari fundað með nemendum eftir skólafundinn og þar kom fram í máli hans að honum þóttu margar hugmyndir góðar sem verið er að skoða:

- Bjóða upp á pappabox fyrir ókláraðan mat
- Hafa hafragrautinn lengur í boði en nú er gert
- Endurskoða bil á milli klósetta á opnum klósetum
- Loftkæling í stofum og klukkan í kennslustofur.



## Gæðastefna og gæðamarkmið

Frá skólaárinu 2018-2019 hefur skólinn lagt vinnu í að gæðavotta starf sitt. Fyrst með gæðavottun fjarnáms vorið 2019 og endurvottun 2022 til þriggja ára. Árið 2020 var jafnlaunastefna skólans gæðavottuð og endurvottuð vorið 2024.

Með því að taka upp gæðastefnu hefur skólinn sett sér gæðamarkmið

1. Allir kennarar, jafnt í dagskóla og fjarnámi, skulu fara í kennslumat aðra hvora til þriðju hverja önn.
2. Meta skal alla þjónustu skólans reglulega s.s. ánægju nemenda með mötuneyti, bílastæði, bókasafn o.s.frv.
3. Til að draga úr brotthvarfi og auka námsárangur skal leita allra leiða til að auka skuldbindingu nemenda og viðveru þeirra í kennslustundum.
4. Meta skal starfsemi fagdeilda með skýrslum og samtölum við deildir og deildastjóra. Áhersla lögð á að styðja við það sem vel er gert og bæta úr þar sem betur má fara-
5. Stefnt skal að því að auka prófþátttöku í fjarnámi þannig að hún verði að lágmarki 60% í öllum áföngum.
6. Huga skal vel að umsjón með nýnemum. Umsjónarkennarar þeirra skulu styrktir í starfi og samstarf við heimilin ræktað eins og hægt er.
7. Styðja skal við faglegt starf allra starfsmanna með því að halda árlegan skólaþróunardag; ýmist innanhúss eða með þátttöku fleiri framhaldsskóla.
8. Líðan nemenda skal könnuð reglulega. Mikilvægt er að fá upplýsingar um andlega líðan, vímuefnanotkun, einelti o.s.frv. og leita síðan leiða til úrbóta í samráði við námsráðgjafa og sálfræðing skólans.
9. Stefnt skal að því að rekstur skólans sé innan fjárheimilda.

Allir kennarar í dagskóla fara reglulega í kennslumat á tveggja til þriggja anna fresti. Á skólaárinu fóru allir fjarnámsáfangar í gegnum kennslumat á báðum önnum.

Skólinn var með skólafund í byrjun október þar sem ýmis mál voru rædd. Því miður varð því ekki við komið að koma fyrir þjónustukönnun eins og til stóð.

Markmið fjögur hefur að einhverju leyti breyst en innan kennsludeilda er ekki lögð áhersla á upplýsingagjöf í formi langra skýrslna en þess í stað hafa verið teknir upp stjórafundir. Þá hittast allir stjórnendur skólans á ásamt kennslu- og deildarstjórum fagdeilda. Á haustönn voru fjórir stjórafundir en fimm að vori. Ýmsar stoðdeildir skila eftir sem áður skýrslum svo sem eins og náms- og starfsráðgjafar.

Öllum áföngum í fjarnámi lýkur með lokaprófi sem haldin eru í húsnæði FÁ Ármúla 12 eða sérstökum próftökustað utan þess.

Prófþátttaka var mest um 78% árið 2020 í miðjum heimsfaraldri en hefur verið nokkuð stöðug mill 60-68% undanfarin ár. Það má ætla að það sé mjög erfitt að ná sömu nýtingu og í heimsfaraldri. Þessu var gert skil í [ársskýrslu skólans 2023](#). Á skólaárinu 2023 til 2024 var prófþátttakan 61-62%.

Frá og með haustönn 2022 var auglýst sérstaklega eftir umsjónarkennurum nýnema, úr hópi kennara og námsráðgjafa skólans, til tveggja ára í senn. Umsjónarkennarar taka nýnema og forráðamenn í viðtal í upphafi haustanna, fara í nýnemaferð, taka þátt í kynningarfundum í upphafi haustanna, kenna nýnemum eina kennslustund á viku og fylgja nemandanum eftir við val, upplýsingaöflun og fleira.

Líðan framhaldsskólanema er könnuð reglulega á vegum Ráðgjafar og greiningar. Síðast fór slík könnun fram í október 2021.

Umfangsmikil könnun á brottfalli er að finna í skýrslunni í ár. Brottfall við skólann er með lægsta móti sé miðað við eitt ár. Vandinn er hins vegar sá að nemendur falla úr námi í jafn miklum mæli á öðru ári. Mesta áhættan virðist hjá nemendum með slakan árangur í kjarnagreinum í grunnskóla og lélega ástundun á fyrstu önn.

Það er þekkt að slæmur námsárangur er ein meginorsök brottfalls en einnig félagslegar aðstæður og stuðningur að heiman. Léleg ástundun getur verið vísbending um að nemandi sé áhugalaus, vinni of mikið eða skort hvatningu til námsins.

Hvað rekstur varðar þá hefur skólinn rekið sig innan fjárheimilda í mörg síðustu ár og skilaði nú síðast rúmlega 35 milljón króna afgangi á rekstrarárinu 2023 (sjá [ársskýrslu 2023](#)).

## Samantekt á annarri rýni

### Rafræn þjónustukönnun

Til stóð að leggja fyrir rafræna þjónustukönnun vorið 2024 en henni var frestað fram á haust 2024. Í henni verður viðfangsefnið þjónusta bókasafns, náms- og starfsráðgjafar og Seturs.

### Kennslumat skólaársins 2023-2024

Þátttakan í kennslumati dagskóla var um [61,8% haustið 2023](#) og [58,8% vorið 2024](#) sem er besta þátttakan í mörg ár. Heilt yfir voru nemendur ánægðir með kennsluna og kennarana sína. Í einstaka fögum þurfa kennarar að huga að fjölbreyttum kennsluháttum og að uppfæra námsefnið og nálganir þannig að nemendur sjái notagildi námsins til framtíðar.

Sú ákvörðun var tekin að hafa kennslukönnun opna í öllum fjarnámsáföngum [haustið 2023](#) og aftur [vorið 2024](#). Hægt var að taka könnunina í gegnum Moodle-kennsluumhverfið. Einungis 8% fjarnema tók þátt um haustið en 18,5% um vorið. Um vorið jafngilti þátttaka í kennslukönnun happdrættismiða þar sem hægt var að vinna innritunargjöld í vinning. Niðurstöðum var komið á framfæri við kennara hvers áfanga.

### Stofnun ársins

Skoðunum starfsmanna Fjölbautaskólans við Ármúla á starfsaðstæðum í könnuninni Stofnun ársins voru gerð skil í [ársskýrslu 2023](#). Skólinn kom mjög vel út í þeirri könnun.

### Innri úttekt á fjarnámi vorið 2024

Innra mat var framkvæmt við skólann vorið 2024 af gæðastjóra, fjarnámsstjóra og netstjóra. Kerfisbundið var kannað snið kennsluvefs hvers áfanga, uppsetning einkunnabókar, innihald kennsluáætlunar og þættir sem varða námsmat.

## Tölfræðileg rýni

Tölfræðihluti ársskýrslunnar er settur fram í nokkrum köflum.

- **Útskriftarhlutfall:** Hagstofan metur útskriftarhlutfall þannig að taldir eru þeir sem útskrifast í fyrsta skipti á tilteknum aldri og deilt með dæmigerðum fjölda í viðkomandi árgangi (sjá [hér](#)). Það er ekki alveg ljóst hvernig á að skilgreina útskriftarhlutfall í skóla. Gæðastjóra þótti réttast að reikna útskriftarhlutfall út frá nemendum á útskriftarhóp hvernir annar. Þegar nám til stúdentsprófs var stytt var miðað við 19 ára aldur en 20 ára aldur þegar fjögurra ára nám var við líði. Vegna fjölbreytileika nemenda þótti gæðastjóra rétt að skoða þróunina með tilliti til hvors aldurs fyrir sig. Þar sem starfsnám hefur ekki verið stytt að sama skapi þá þótti rétt að aðgreina milli starfsnáms og stúdentsnáms.
- **Fjöldatölur eftir námsbrautum:** Gæðastjóri tók saman fjöldatölur eftir námsbrautum 2013-2024 út frá nemendalistum Hagstofu Íslands.
- **Brottfall og tilfærsla nemenda milli anna:** Brottfall og tilfærsla nemenda má meta af nemendalistum frá Hagstofu Íslands í gegnum Innu. Í ytra mati vorið 2022 var skólanum bent á að kanna brottfall við skólann.
- **Samband mætingarhlutfalls og falls:** Í ytra mati vorið 2022 var skólanum uppálagt að undirstrika mikilvægi mætingar. Gæðastjóra þótti því tilefni til að kanna samband mætinga og einkunna.

### Útskriftarhlutfall

Skýrsluhöfundi þótti réttast að flokka útskriftarnema eftir stúdentsnámi og starfsnámi.

Til stúdentsnáms flokkast eftirfarandi brautir í starfrófsröð:

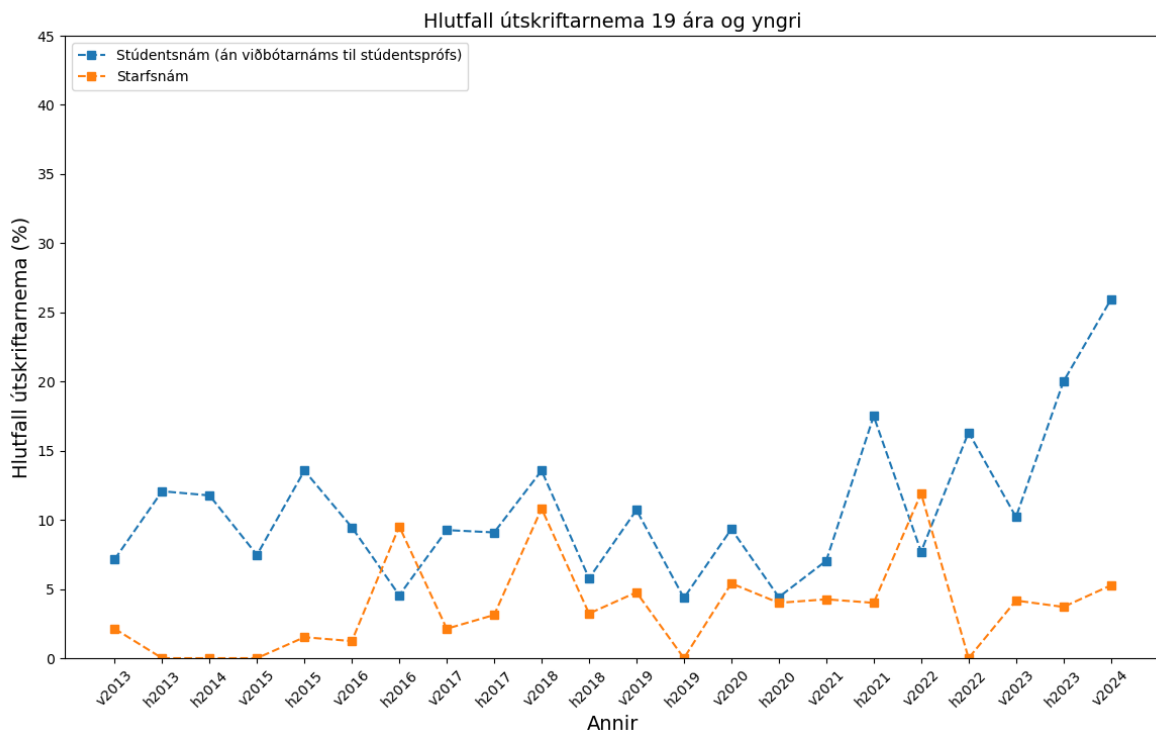
- Félagsfræðabraut
- Heilbrigðisvísindabraut
- Íþrótt- og heilbrigðisbraut
- Hugvísindabraut (hætt)
- Málabraut (hætt)
- Náttúrufræðibraut
- Opin stúdentsbraut
- Viðskipta- og hagfræðibraut
- Upplýsinga- og fjölmiðlabraut (hætt)

Nemum sem taka viðbótarnám til stúdentsprófs er sleppt því það nám taka nemendur fyrst og fremst eftir að hafa lokið starfsnámi.

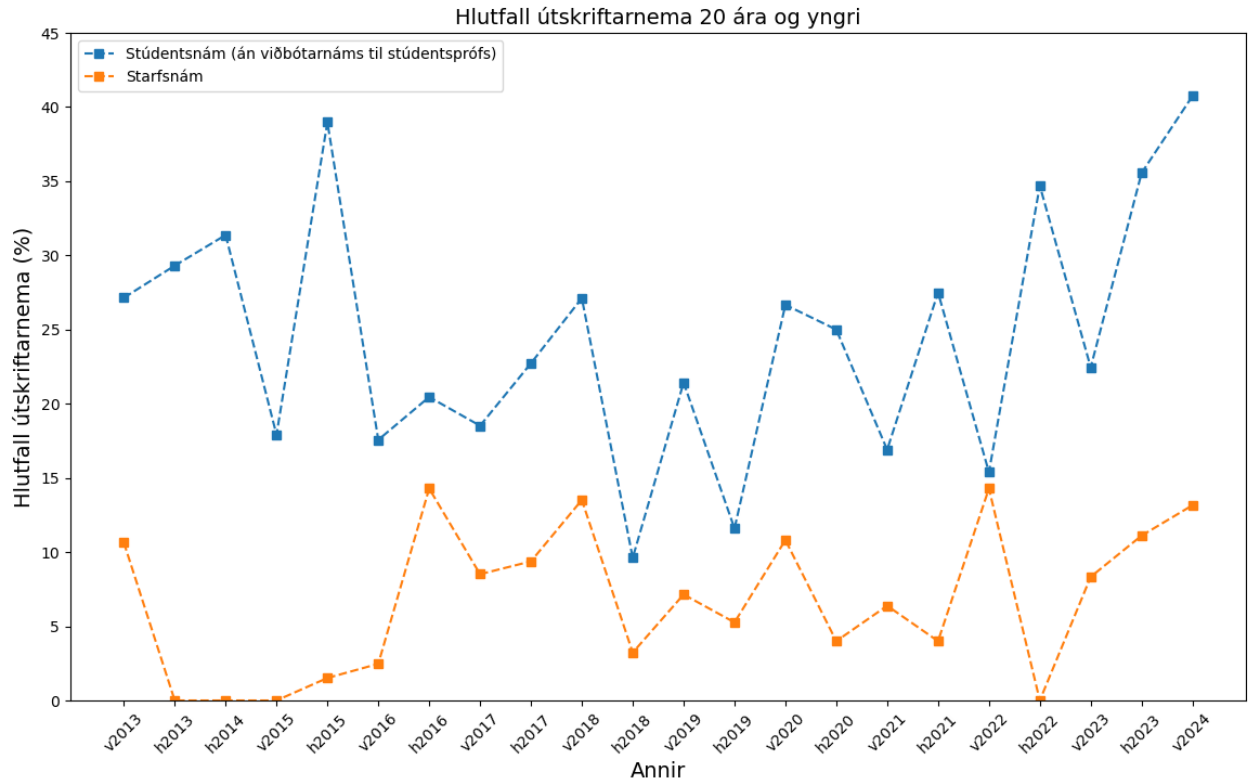
Til starfsnáms flokkast eftirfarandi brautir í stafrófsröð:

- Framhaldsnám sjúkraliða í öldrunarhjúkrun á 4. hæfniprepi
- Framhaldsnám sjúkraliða í sérhæfðum störfum í heilbrigðisþjónustu
- Heilbrigðisritarabraut
- Heilsunuddbraut
- Lyfjatæknabraut
- Læknaritarabraut
- Námsbraut fyrir fótaaðgerðafræðinga
- Námsbraut fyrir heilsunuddara
- Námsbraut fyrir nuddara
- Námsbraut fyrir sótthreinsitækna
- Nýsköpunar- og listabraut
- Sjúkraliðabraut og Sjúkraliðabrá
- Tanntæknabraut
- Þjónustutæknabraut

Hlutfall 19 ára í útskriftarhóp hveurrar annar var skoðað



og hins vegar hlutfall útskriftarnema 20 ára og yngri.

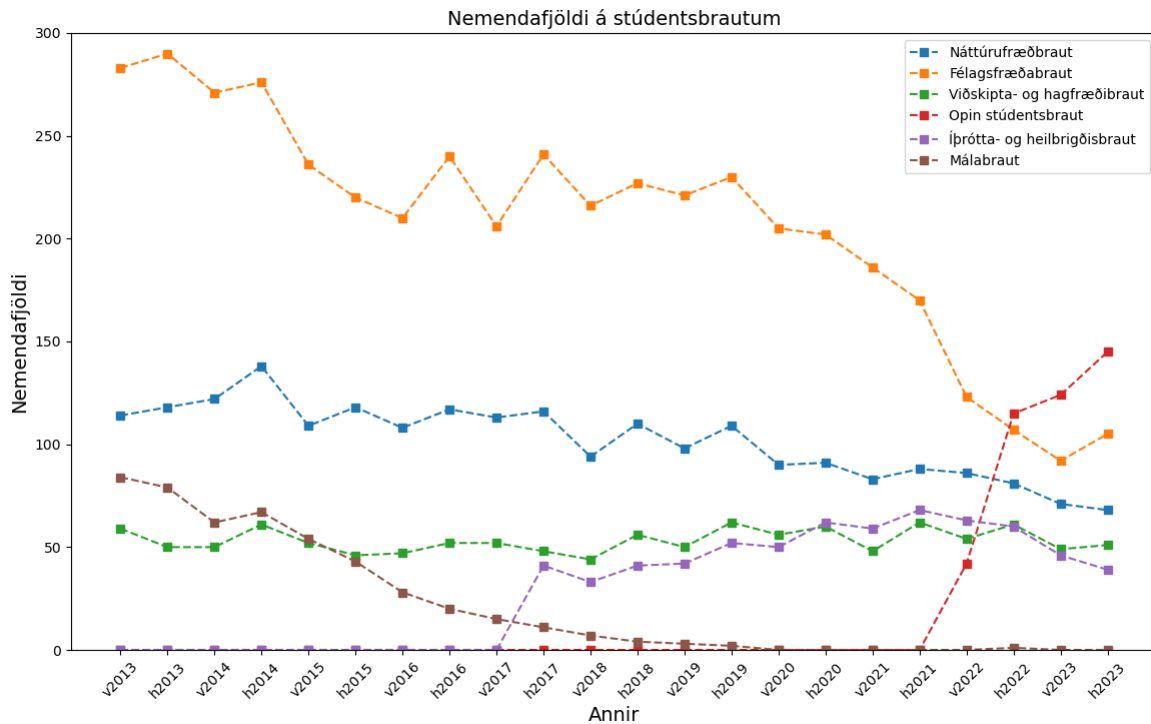


Hér má sjá að útskriftarhlutfallið er á uppleið síðustu annir í stúdentsnámi en samanburður að öðru leyti nokkuð snúinn. Starfsnám hefur ekki verið stytta að sama skapi stúdentsnám og nemendur þar margir yfir þrítugu.

Það er vert að athuga útskriftarhlutfall allra innritunarárganga við skólann. Sé miðað við 16 ára nemendur við skólann haustið 2021 þá höfðu um 11% útskrifast vorið 2024.

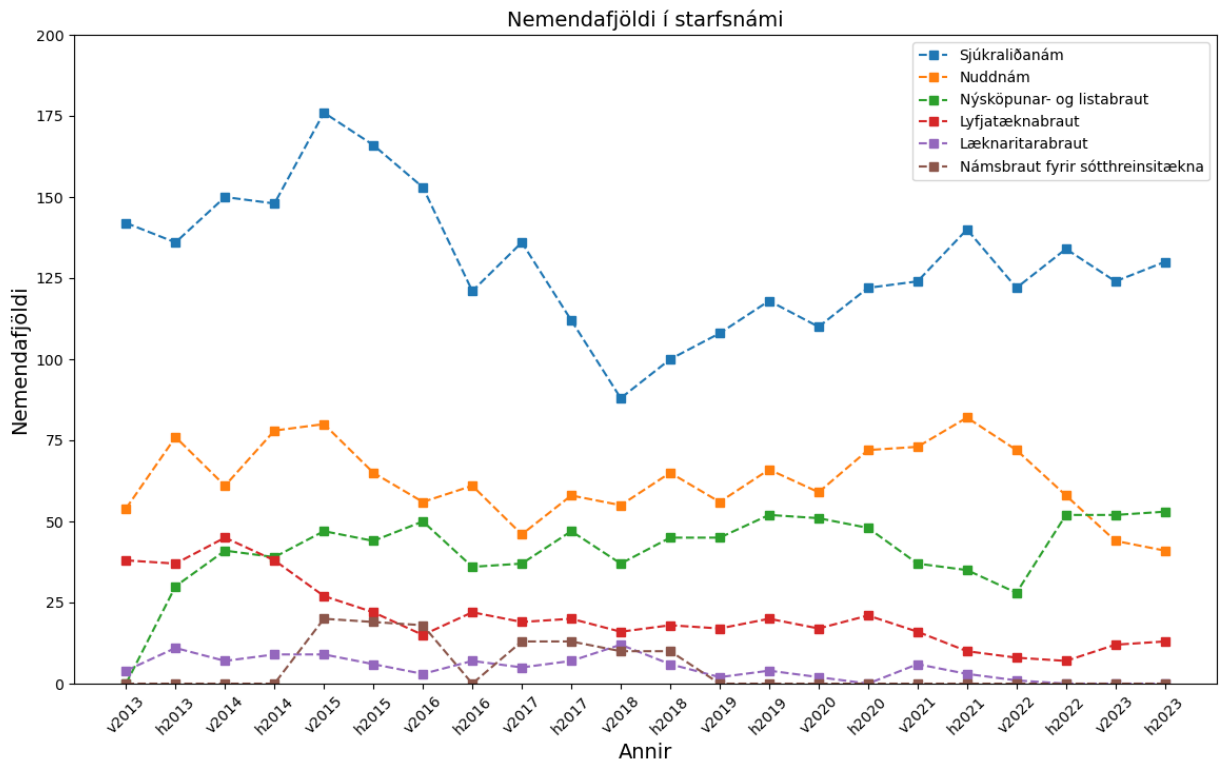
### Fjöldatölur eftir námsbrautum 2013-2023

Í þessum kafla eru fjöldatölur hvernar annar fengnar 8. september að hausti en 30. janúar að vori en þá eru alla jafna þrjár vikur liðnar af kennslu.

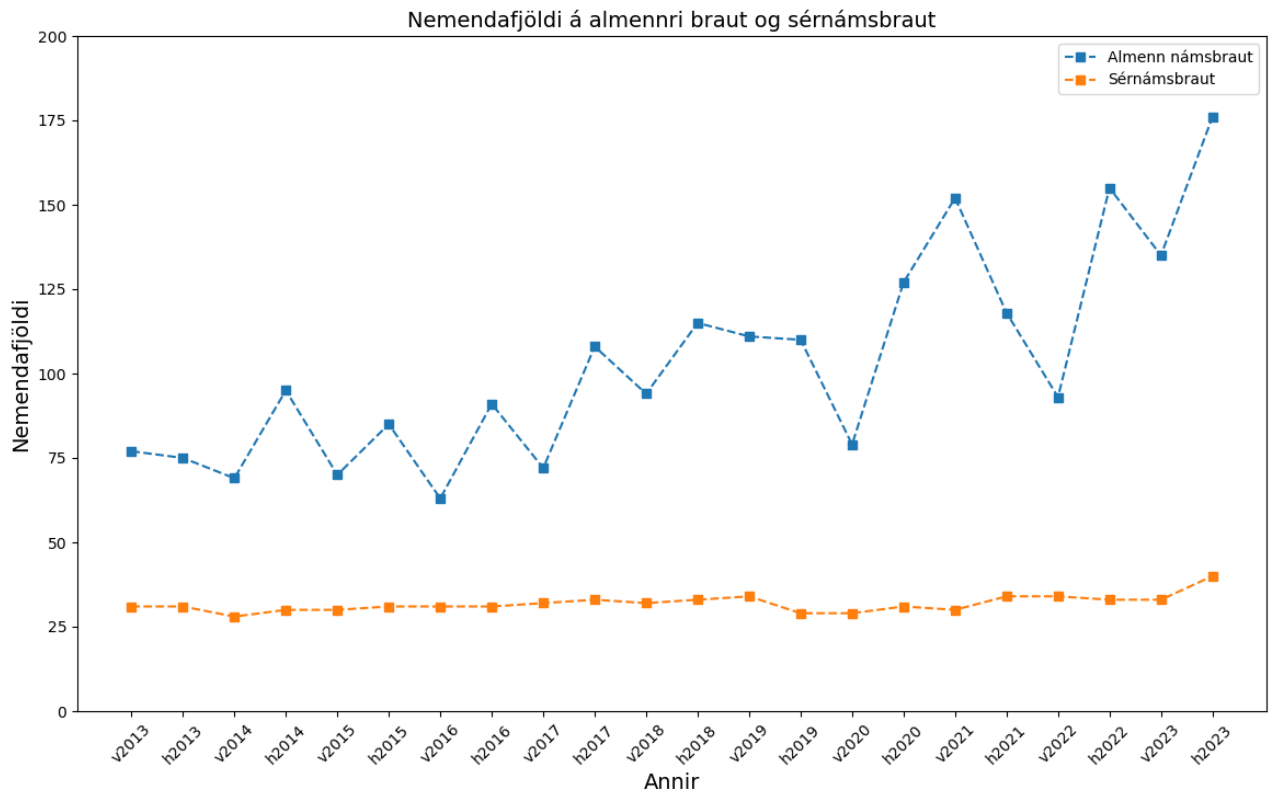


Félagsfræðibrautin hefur í gegnum tíðina verið stærsta braut skólans en með tilkomu opinnar brautar vorið 2022 varð sú braut stærri eða jafnstór og félagsfræðibrautin. Þar sem fjöldi nemenda á félagsfræðibraut hefur fallið mest með tilkomu opinnar brautar þá má leiða líkur að á opinni braut séu að mestu leyti nemendur sem áður völdu sér að vera á félagsfræðibraut.

Hvað starfsnám varðar þá er sjúkraliðanám vinsælast en þar á eftir kemur nuddnám og nám á Nýsköpunar- og listabraut.



Fjölgun nemenda hefur verið á almennri braut samhliða fjölgun nýnema við skólann.



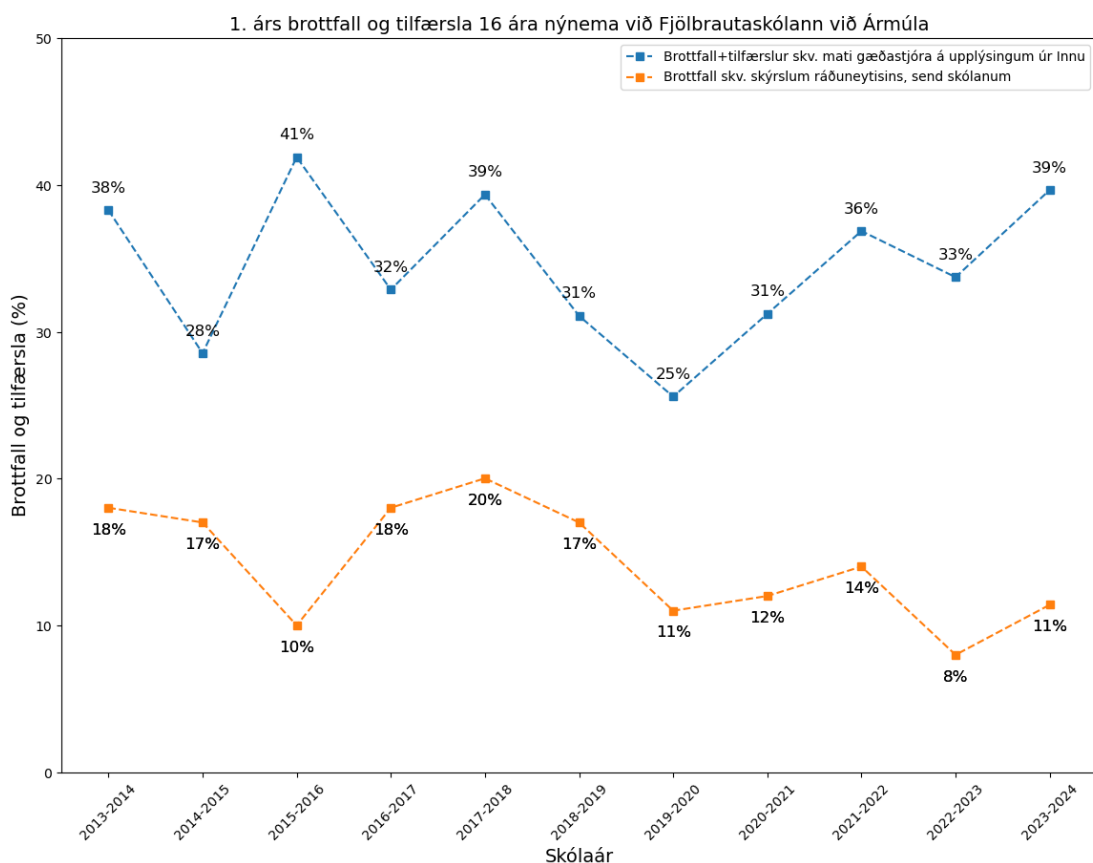
## Brottfall við FÁ

Með brottfalli og tilfærslu á skólaári er átt við þá nemendur sem yfirgefa skólann milli skólaára án þess að útskrifast. Tilfærðir eru þeir sem flytjast yfir í annan framhaldsskóla en brottfallnir þeir sem hvorki útskrifast né flytjast í annan framhaldsskóla.

Brottfall í framhaldsskólum hefur verið mikið í umræðunni og árið 2022 var gerð [viðamikil skýrsla](#) um málið af þeim Kolbeini H. Stefánssyni og Helga Eiríki Eyjólfssyni. Brottfall í framhaldsskólum er óæskilegt af ýmsum ástæðum bæði fyrir einstaklingana sem ekki ljúka framhaldsskólanámi og samfélagið í heild.

Frá 2013-2017 voru námsráðgjafar skólans með [skimunarpróf fyrir brottfalli](#).

Menntamálaráðuneytið hefur mælt brottfall og tilfærslu nýnema síðan 2010 í framhaldsskólakerfinu (öllu og í hverjum skóla) og miðar við þá nemendur sem hefja nám í framhaldsskóla að hausti og stöðu þeirra eftir eitt ár (1. árs brottfall). Miðað er við dagsetninguna 1. október.



Af línuritinu að dæma má áætla að brottfallnir nemendur eru þegar minnst lætur fjórðungur þeirra sem yfirgefa skólann eftir eitt skólaár en um helmingur þegar mest lætur.

## Brottfallsrannsókn gæðastjóra

Í FÁ er nemendatalning miðað við 8. september og þótt gæðastjóra rétt að miða við þá dagsetningu. Gæðastjóri getur metið brottfall og tilfærslur með upplýsingum úr Innu.



Gæðastjóra þótti rétt að staldra við og kanna brottfall nýnema nánar meðal annars með hliðsjón af stefnumiðaðri áætlun skólans en þar hefur skólinn einsett sér að kanna brottfall. Gæðastjóri tók fyrir árgangana 2005, 2006 og 2007 en það eru nýnemaárgangar árána 2021, 2022 og 2023. Gæðastjóri tók fyrir 1. árs brottfall og svo annars árs brottfall þeirra nemenda sem voru í FÁ 8. september haustið áður. Val á dagsetningu skapar frávik frá brottfallsmati ráðuneytisins sem miðar við byrjun október.

Eftir að hafa rýnt gögnin gaumgæfilega komu tveir augljósir áhættuþættir. Það var hvort nemendur hefðu fengið D í kjarnagreinum (íslensku, ensku og stærðfræði) og hvort mætingarhlutfall var undir 80% önnina sem þeir hófu nám.

Staða nemanda	Nýnemar haustið 2021	Nýnemar haustið 2022	Nýnemar haustið 2023
Árgangur	2005	2006	2007
Fjöldi		160	251
<b>1. árs brottfall</b>			
D í kjarnagrein úr grunnskóla	26%	26%	23%
Mætingarhlutfall undir 80% en ekki D í kjarnagrein fyrsta haustið	19%	20%	14%
Mætingarhlutfall nemenda yfir 80% og ekki D í ferli	7%	4%	2%
Samtals	12%	11%	8%
<b>2. árs brottfall</b>			
D í kjarnagrein úr grunnskóla	29%	20%	Ekki komið fram
Mætingarhlutfall undir 80% en ekki D í kjarnagrein fyrsta haustið	40%	33%	Ekki komið fram
Mætingarhlutfall nemenda yfir 80% á fyrstu önn og ekki D í kjarnagrein úr grunnskóla	8%	6%	Ekki komið fram
Samtals	13%	11%	Ekki komið fram

- Brottfall við FÁ meðal þeirra sem mæta um og yfir 80% og ekki hafa D í sínum grunnskólaferli í íslensku, ensku og stærðfræði er við landsmeðaltal.
- Þeir sem mæta undir 80% á fyrstu önn sýna af sér áhættuhegðun sem setur þá í viðvarandi áhættu gagnvart brottfalli.

- Ætli skólinn sér að lækka brottfall þá verður hann að vinna betur með einstaklinga sem eiga í erfiðleikum með nám og þá sem stunda námið illa (á fyrstu önn).

### Atriði til umhugsunar

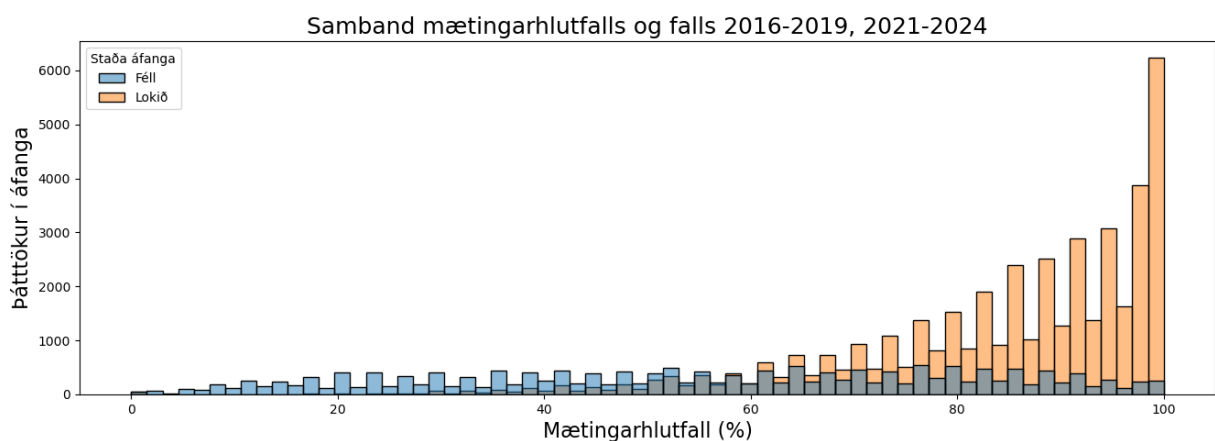
Þegar nýnemar haustið 2023 eru skoðaðir þá kemur í ljós að einhverjir færðu sig yfir í fjarnám við FÁ eða Námskraft. Þessi úrræði geta haft þau áhrif að brotthvarf mælist minna en áður en FÁ tók ekki við Námskrafti fyrr en haustið 2023. Það er gott fyrir skólann að geta vísað nemendum á Námskraft. Gæðastjóra þótti rétt að benda námsráðgjafa fjarnáms á þá nýnema haustið 2023 sem fært hafa sig yfir í fjarnám; námsráðgjafi fyrir fjarnámið tók til starfa haustið 2024 í 50% starfshlutfalli. Ef þessir nemendur hefðu lent í brottfalli þá hefði eins árs brottfall nýnema verið um 15%.

42 AM-nemar voru fæddir 2007. 1. árs brottfall hjá þeim er 10% sem meira en í öllum hópnum en talsvert lægra en hjá áhættuhópnum tveimur.

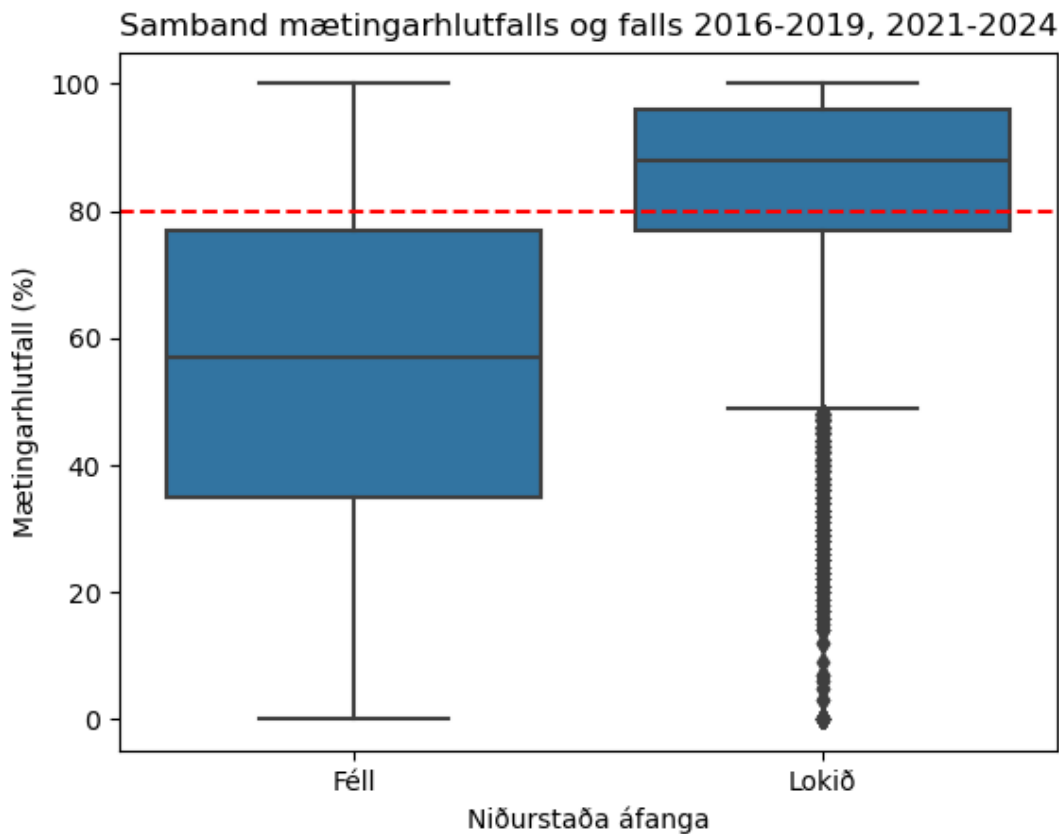
Það verður viðvarandi viðfangsefni að fást við brottfall. Til að minnka brottfall er ekki nóg að horfa bara til nýnema heldur er vinnan viðvarandi.

### Samband mætingarhlutfalls og falls

Mikilvægi mætingarhlutfalls nemenda er mjög mikið. Skoðaðar voru vor- haustannir 2016-2019 og 2021-2024. Báðum önnum 2020 var sleppt vegna heimsfaraldurs. Notaður var listi af Innu sem heitir Einkunn og viðvera. Þar kemur fram tilraun hvers nemanda á hverri önn við áfanga. Falli nemandi þá er sú tilraun merkt með Féll en ef nemandi lýkur áfanganum þá er tilraunin merkt með L okið. Úrsögnum og metnum áföngum var sleppt. Alls voru tilraunir nemenda um 60 þúsund á þessu tímabili og nemendur um fjögur þúsund.



Eins og sjá má af tvöfalda súluritinu þá aukast líkur á falli mjög hratt með lækkandi mætingarhlutfalli. Líkur á falli eftir mætingarhlutfalli má meta af skyggða svæði hverrar súlu.



Þegar mætingarhlutfall beggja hópa er borið saman þá kemur í ljós að um tæplega 75% þeirra sem ljúka áfanga (blá svæðið til hægri) er með betri mætingu en 80% og rúmlega 75% þeirra sem falla með verri mætingu en 80%. Nemendur sem eru undir 80% mætingu falla í 53% tilvika en einungis í 11% tilvika ef þeir eru ofan við 80% mætingu. Þá falla þeir sem eru með 80-90% mætingu í 17% tilvika en þeir sem eru með 70-80% mætingu í 27% tilvika (60% aukning).

Nemendur ættu að vera meðvitaðir um að mætingarhlutfall hefur mikil áhrif á það hvort nemendur falla eða ekki í áfanga og að áhrifin eru mjög fljót að koma fram með lækkandi mætingu.

# Markmið sett í sjálfsmatsskýrslu 2022/2023

Hér á eftir fara helstu markmið úr sjálfsmatsskýrslu 2022/2023 fyrir skólaárið 2023/2024.

## Líðan nemenda og starfsmanna

1. Áfram skal stuðla að bættri heilsu nemenda og starfsmanna í gegnum þátttöku skólans í Heilsueflandi framhaldsskóli.

*Tengiliður skólans sótti málstofur hjá Heilsueflandi framhaldsskóla. Skólinn hélt úti íþróttta-/forvarnaviku hjá nemendum í lok september og heilsuviku í byrjun febrúar samhliða þátttöku í lífshlaupinu hjá nemendum og starfsmönnum. Skólinn endaði í öðru sæti í sínum flokki fyrir mesta hreyfingu framhaldsskóla. Skólinn fékk 100.000 króna styrk til að setja upp spjald með helstu upplýsingum um það hvar ungmenni geta leitað sér hjálpar. Þá var unnið að forvarnaáætlun skólans*

2. Endurskoðun stofnanasamninga skal stuðla að jákvæðu starfsumhverfi.  
*Endurskoðun stofnanasamnings hófst vorið 2024 en ekki tókst að ljúka henni.*
3. Umsjónarkerfi og stoðþjónusta skulu áfram eflid með það að markmiði að ná utan um þann fjölbreytta hóp sem sækir skólann.  
*Ákveðið að efla stoðþjónustuna með því að ráða kennslustjóra AM-nemenda í 50% starf, auka starfshlutfall í námsráðgjöf úr 70% í 100% og endurbæta vinnuaðstöðu stoðþjónustunnar með nýjum skrifstofum og fundaraðstöðu. Í sameiginlegri vinnuaðstöðu eru skrifstofur og viðtalsherbergi fyrir þrjá námsráðgjafa, umsjónaraðila nemenda á einhverfurófi og umsjónaraðili nemenda með lesblindu.*

## Þjónusta skólans

1. Skólinn stefnir að því að taka upp nýja heimasíðu haustið 2024 sem er einfaldari og betur sniðin að þörfum notenda.  
*Skólinn tók upp nýja heimasíðu 2024.*
2. Hvetja skal nemendur og starfsfólk til þess að nýta sér vistvænan ferðamáta.  
*Þeir starfsmenn sem nýta sér vistvæna samgöngumáta fá samgöngustyrk skv. stofnanasamningi.*
3. Fleiri þjónustukannanir skulu haldnar.  
*Því miður fórst fyrir að leggja fyrir þjónustukönnun en það verður gert haustið 2024.*
4. Skólinn ætlar að efla umsjón með nýnemum og foreldrasamstarf.  
*Skólinn hefur greitt sérstaklega fyrir umsjón nýnema síðan haustið 2022.*

## Kennsla og fagleg málefni

1. Stuðla skal að því að svörun í kennslumati verði að lágmarki 60%.  
*Svörun í kennslumati var með miklum ágætum í dagskóla á skólaárinu. Á haustönn var þátttakan rúmlega 60% en á vorönn tæplega 58% þrátt fyrir að í úrtakinu væru verklegir áfangar og íþróttahópar þar sem kennurum fannst könnunin ekki eiga við.*
2. Skólinn ætlar sér að innleiða kennslukerfi Innu í dagskóla til að auðvelda nemendum og forráðamönnum að fylgjast með námsframvindu.  
*Skólaárið 2022/2023 var valinn hópur kennara í ólíkum kennslugreinum til að taka upp námsumhverfi Innu og prófa: Guðrún Ingibjörg Stefánsdóttir (raungreinar),*

Gurí Helen Petersen (danska), Herdís Birgisdóttir (enska)

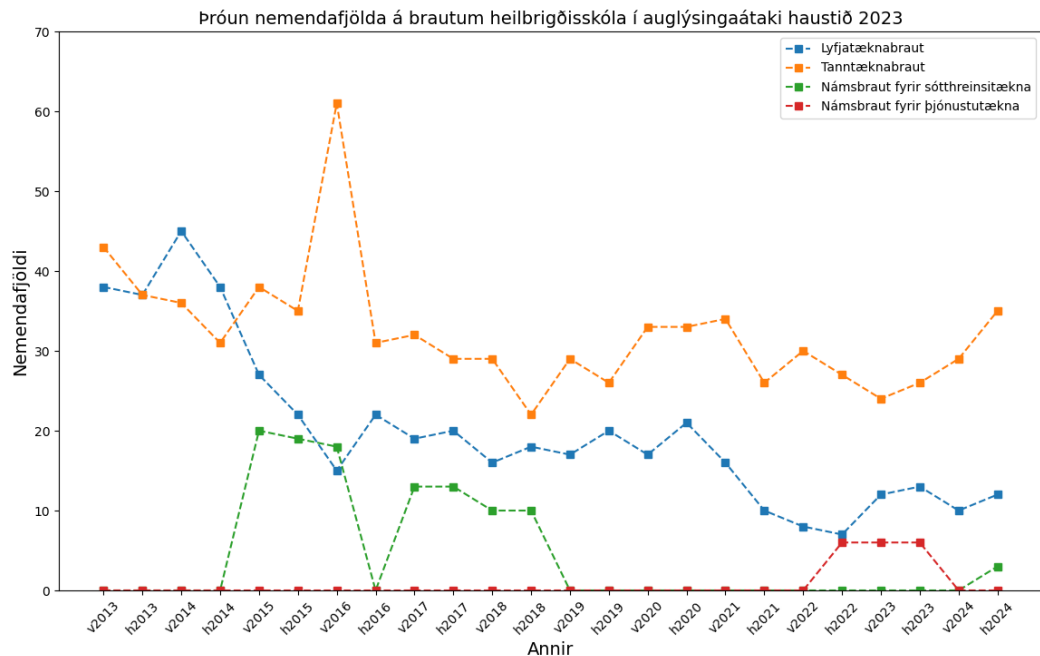
Simon Cramer Larsen (danska), Tanya Helgason (stærðfræði) og Tinna Eiríksdóttir (íslenska). Þótti sú tilraun ganga vel fyrir sig og í kjölfarið var ákveðið að taka upp kennslukerfi Innu í dagskólanum. Þessi tilraun þykir að hafa heppnast vel. Foreldrar hafa betra aðgengi að námi barna sinna í gegnum Innu og aukin malánægja var hjá nemendum í kennslukönnun með notkun kennara á kennsluvefjum.

- Skólinn hyggst uppfæra verkefna- og prófareglur þannig að þær taki betur mið af símati.

Haustið 2023 skipaði skólameistari hóp til að vinna að samræmdum prófareglum. Í hópnum voru Aðalheiður Dagmar Matthíasdóttir (heilbrigðisgreinar), Carmen Ortuero Gonzalez (spænska) og Tinna Eiríksdóttir (íslenska) Hópurinn skilaði af sér tillögum vorið 2024. Það er viðfangsefni skólans að ræða tillögurnar og uppfæra skólanámskrá í kjölfarið.

- Skólinn ætlar að efla kynningu og framboð á starfsnámi í heilbrigðisgreinum.

Skólinn fór í samstarf með auglýsingastofunni Sahara um að auglýsa fjórar starfsbrautir í heilbrigðisskólanum. Þetta samstarf leiddi til þess að skoðanir á undirsíðum brautanna margfölduðust yfir auglýsingatímabilið. Þegar nemendatölur haustið 2024 eru skoðaðar þá kemur í ljós að nemendafjöldun varð á þremur brautum af fjórum. Það er viðvarandi verkefni að efla starfsnám í heilbrigðisgreinum.



## Mannauður

- Skólinn áformar að endurskoða stofnanasamninga með það markmiði að efla og styrkja starfsmenn í starfi.

Vorið 2024 hóf samstarfsnefnd endurskoðun stofnanasamnings. Síðan haustið

2021 hefur skólinn notað stofnanasamninginn til að styrkja nýsköpun, starfsþróun og nýliðun í kennslu með útdelingu á launabrepum í gegnum [7. grein samningsins](#). Skólinn áformar að styrkja lærdómssamfélag skólans enn frekar með því að úthluta þrepum til kennara sem koma að málstofum innan skólans um fagleg málefni eða samstarfsverkefnum kennara.

2. Hvetja skal til aukinnar samvinnu milli starfsmanna.

Eitt af viðfangsefnum er að efla samstarf milli kennara þannig að þeir sækji með reglubundnum hætti kennslustundir hver hjá öðrum og ígrundi þá reynslu með hjálp gæðahandbókar skólans.

3. Vinna skal markvisst gegn brotthvarfi í skólanum og greina það í gegnum upplýsingar á Innu.

Í tölfræðihluta skýrslunnar er ítarleg umfjöllun um brotthvarf. Það hefur verið með minnsta móti hjá nýnemum.

4. Skólinn hyggst efla utanumhald með viðveru nemenda og fjölga nemendum sem ná yfir 90% mætingu.

Mæting nemenda við skólann hefur batnað á undanförunum árum með auknu símati.

Hlutfall nemenda með 90% mætingarhlutfall eða meira er sem hér segir:

Önn	Fjöldi nemenda með mætingarhlutfallið 90% eða meira
Vorið 2016	20,7%
Haustið 2016	26,4%
Vorið 2017	19,9%
Haustið 2017	20,9%
Vorið 2018	22,0%
Haustið 2018	24,1%
Vorið 2019	16,7%
Haustið 2019	33,9%
Vorið 2021	36,8%
Haustið 2021	43,0%
Vorið 2022	32,2%
Haustið 2022	43,0%
Vorið 2023	37,9%
Haustið 2023	42,8%
Vorið 2024	39,8%

Það má segja að sá hópur sem mætir mjög vel í skólann hafi allt að tvöfaldast eftir heimsfaraldur vegna covid-19.

### Ímynd skólans

1. Áfram skal leitað leiða til að bæta ímynd skólans ekki síst meðal grunnskólanemenda og aðstandenda þeirra.

Tíundubekkingar frá um 10 grunnskólum heimsóttu skólann: Vogaskóli, Hagaskóli, Austurbæjarskóli, Réttarholtsskóli, Háteigsskóli, Laugalækjarskóli,

Álftamýrarskóli, Grunnskóli Grindavíkur, Suður-Hlíðaskóli og Tjarnaskóli. Þá fengu AM-nemendur frá þremur skólum sérstaka kynningu. Einnig komu nemendur úr Hringsjá og Grettistaki. Þá hélt skólinn sérstaka kynningu í Réttarholtsskóla á almennri braut, sérnámsbraut og Námskrafti.

2. Vekja skal athygli á góðum árangri nemenda og jákvæðum fréttum sem tengjast skólstarfinu.

Jákvæðum fréttum úr skólalífinu er deilt á heimasíðu og samfélagsmiðlum.

3. Koma þarf kjörorðum skólans sem víðast á framfæri.

Kjörorð skólans eru núna á áberandi stað á heimasíðu skólans (efst í vinstra horninu með lógói skólans)

## Markmið næsta skólaárs 2024/2025

Skólinn sendir inn stefnur ár hvert skv. 31. grein um [opinber fjármál](#). Markmið skólans með kjarnastarfsemi sinni næsta skólaár 2024/2025 er að:

- stuðla að betri ástundun bæði fjar- og dagskólanema
- styðja AM-nemendur sérstaklega í námi
- styrkja starfsnám í heilbrigðisgreinum eins og kostur er með kynningum og námsframboði
- styrkja kennslu í dagskóla
- efla, styrkja og standa vörð um gæði fjarnáms skólans.

### Aðgerðir næsta skólaárs 2024/2025

- Þróa áfram verklag við greiningu á ástundun nemenda
- Efla umsjónarkerfið og stoðteymið, skerpa verklag og skjalfesta (gæðakerfi, skólanámskrá eða stofnanasamningur)
- Fjölga áföngum fyrir AM-nemendur
- Móta málstefnu og stefnu varðandi kennslu AM-nemenda
- Fara í auglýsingaherferð fyrir sjúkraliðabraut og heilsunuddbraut.
- Kanna líðan nemenda
- Kanna gengi nemenda að loknu námi
- Endurvotta fjarnám
- Endurútgefa skólanámskrá með uppfærðum prófareglum
- Endurskoða stofnanasamning með það fyrir augum að skapa virkara lærdómssamfélag.
- Ljúka könnun á kennsluháttum og námsmati
- Fylla út viðmiðin við [heilsueflingu framhaldsskóla](#) og gefa út forvarnastefnu skólans.

## Verk- og framkvæmdaáætlun 2024-2026

<p><b>Haustönn 2024</b></p> <ul style="list-style-type: none"> <li>• Kennslukönnun dagskóla og fjarnáms</li> <li>• Starfsmannaviðtöl og stjórafundir</li> <li>• Skólafundur</li> <li>• Þjónustukönnun (húsnæði, mötuneyti, stoðsvið)</li> <li>• Stofnun ársins 2024</li> <li>• Könnun á námsmati dagskóla</li> <li>• Könnun á fjölbreytileika kennsluhátta</li> <li>• Kennara- og starfsmannafundir</li> <li>• Endurskoðun þriggja ára stefnunmiðaðrar áætlunar</li> </ul>	<p><b>Vorönn 2025</b></p> <ul style="list-style-type: none"> <li>• Kennslukönnun dagskóla og fjarnáms</li> <li>• Starfsmannaviðtöl og stjórafundir</li> <li>• Skólaráðstefna</li> <li>• Sjálfsmatsskýrsla/ársskýrsla</li> <li>• Endurvotta fjarnám</li> <li>• Kennara- og starfsmannafundir</li> <li>• Endurskoðun gæðahandbókar og skólanámskrár</li> <li>• Kanna hvernig nemendum vegnar að loknu námi</li> <li>• Starf sjálfsmatsteymis</li> <li>• Kanna líðan nemenda</li> </ul>
<p><b>Haustönn 2025</b></p> <ul style="list-style-type: none"> <li>• Kennslukönnun dagskóla og fjarnáms</li> <li>• Starfsmannaviðtöl og stjórafundir</li> <li>• Skólafundur</li> <li>• Stofnun ársins 2025</li> <li>• Kennara- og starfsmannafundir</li> <li>• Endurskoðun þriggja ára stefnumiðaðrar áætlunar</li> </ul>	<p><b>Vorönn 2026</b></p> <ul style="list-style-type: none"> <li>• Kennslukönnun dagskóla og fjarnáms</li> <li>• Starfsmannaviðtöl og stjórafundir</li> <li>• Sameiginleg skólaráðstefna</li> <li>• Sjálfsmatsskýrsla/ársskýrsla</li> <li>• Kennara og starfsmannafundir</li> <li>• Endurvotta jafnlaunakerfi</li> </ul>
<p><b>Haustönn 2026</b></p> <ul style="list-style-type: none"> <li>• Kennslukönnun dagskóla og fjarnáms</li> <li>• Starfsmannaviðtöl og stjórafundir</li> <li>• Skólafundur</li> <li>• Þjónustukönnun</li> <li>• Stofnun ársins 2025</li> <li>• Kennara- og starfsmannafundir</li> <li>• Endurskoðun þriggja ára stefnuniðaðrar áætlunar</li> </ul>	<p><b>Vorönn 2027</b></p> <ul style="list-style-type: none"> <li>• Kennslukönnun dagskóla og fjarnáms</li> <li>• Skýrslur þjónustusviða</li> <li>• Starfsmannaviðtöl og stjórafundir</li> <li>• Stjórafundir</li> <li>• Sameiginleg skólaráðstefna</li> <li>• Sjálfsmatsskýrsla/ársskýrsla</li> <li>• Kennara- og starfsmannafundir</li> </ul>

Reykjavík desember 2024

Unnar Þór Bachmann gæðastjóri



# Viðauki A: Gátlistar

## Þáttur 1: Stjórnun og skipulag

Spurningar	2024
1. Skólinn hefur skýra framtíðarsýn og skólastefnu.	B
2. Stefna skólans endurspeglast í öllum starfsháttum hans	C
3. Áætlanir um það hvernig skólinn hyggst koma stefnu sinni í framkvæmd eru til staðar.	C
4. Það fer fram víðtækt samráð innan skólans um stefnumótun og áætlanagerð.	C
5. Grunnþættir menntunar eru sýnilegir í stefnu og megináherslum skólans.	A
6. Skólameistari gegnir skýru faglegu leiðtogahlutverki í skólanum.	B
7. Það ríkir traust til stjórnenda innan skólans.	B
8. Stjórnendur virkja starfsfólk til samstarfs um stefnu skólans og hvernig hún skuli framkvæmd	B
9. Stjórnendur virkja nemendur og foreldra til samstarfs um stefnu skólans og hvernig hún skuli framkvæmd.	A
10. Stjórnendur vinna að því að skapa traust milli sín og starfsmanna.	B
11. Skipurit skólans endurspeglar raunverulega ábyrgðar- og verkaskiptingu starfsfólks.	B
12. Stefnan í skólanámskrá endurspeglast í starfsháttum skólans.	B
13. Reglulega er fylgst með því að unnið sé samkvæmt verklagsreglum skólans.	B
14. Skólinn hefur skilgreint skýr matsviðmið til nota við innra mat.	A
15. Innra mat byggir á fjölbreyttri gagnaöflun og greiningu gagnanna.	A
16. Niðurstöður kannanna eru jafnóðum kynntar starfsfólki og leitað lausna.	B
17. Innra mat byggir á þátttöku allra hagsmunaaðila skólasamfélagsins.	A
18. Líðan nemenda er markvisst könnuð.	A
19. Innra mat skólans leiðir til skýrrar niðurstöðu um styrkleika og veikleika skólastarfsins.	A
20. Niðurstöður innra mats eru markvisst notaðar við að þróa skólann.	B

**Þáttur 2: Kennsla og námsframboð**

Spurningar	2024
21. Skólinn hefur yfir að ráða fagmenntuðum kennurum til að kenna áfanga á námsbrautum skólans.	A
22. Kennsluhættir eru fjölbreyttir.	B
23. Kennsluhættir eru til þess fallnir að koma til móts við ólíka nemendur og ólík viðfangsefni í kennslu.	B
24. Kennslustundir eru vel skipulagðar og kennslutíminn vel nýttur.	C
25. Kennsluhættir hvetja til virkrar þátttöku nemenda í kennslustundum.	C
26. Kennsluhættir ýta undir sjálfstæð vinnubrögð nemenda.	B
27. Nemendur eru þjálfaðir í að hugsa á gagnrýninn hátt, tjá sig og koma sjónarmiðum sínum á framfæri.	B
28. Góður vinnufriður er í kennslustundum.	A
29. Nemendur með sérþarfir fá nauðsynlegan stuðning og þjónustu til að stunda nám.	A
30. Skólinn aðstoðar starfsnámsnemendur við að komast í starfsþjálfun.	A
31. Skólinn gerir nemendum skýra grein fyrir viðmiðum um námsmat og matskvörðum.	A
32. Námskröfur í áföngum eru í góðu samræmi við námsmatsviðmið aðalnámskrár.	A
33. Niðurstöður námsmats eru notaðar markvisst til að bæta kennsluhætti.	B
34. Kennarar sækja reglulega starfsmenntun til að viðhalda hæfni sinni í starfi.	C
35. Kennarar eru hvattir til nýbreytni í starfi.	B
36. Kennarar nýta tækifæri til að þróa kennslu sína í samstarfi við aðra kennara innan skólans og utan.	B
37. Kennarar fá reglulega endurgjöf á kennsluna frá öðrum kennurum eða matsaðilum.	C
38. Fjölbreytt og góð námsgögn eru notuð í kennslu.	B
39. Skólinn notar námsumsjónarkerfi með virkum hætti til að miðla námsgögnum.	A
40. Skólinn notar rafræn námsgögn og hjálpartæki með markvissum hætti.	A
41. Skólinn hefur yfir að ráða fullnægjandi námsgögnum, búnaði og hjálpartækjum til verklegrar kennslu	A
42. Skólinn hefur yfir að ráða fullnægjandi námsgögnum, búnaði og hjálpartækjum til bóklegrar kennslu.	A
43. Skólasafn skólans er búið fullnægjandi bókum og nýsigögnum auk annars safnkosts sem tengist kennslugreinum skóla.	A

**Þáttur 3: Samskipti og líðan**

Spurningar	2024
44. Skólabragur er jákvæður og einkennist af sanngirni og virðingu.	B
45. Nemendum líður vel í skólanum.	B
46. Farið er eftir ferli við brotum á skólareglum.	C
47. Góður andi ríkir í skólastofunni.	B
48. Samskipti í skólastofunni einkennast af lýðræðislegum gildum, aga og virðingu.	B
49. Skólinn kemur gildum sínum skýrt á framfæri við nemendur innan og utan skólastofunnar.	C
50. Nemendafélag skólans heldur uppi öflugu félagsstarfi fyrir nemendur.	B
51. Gott samstarf og skilningur er á milli nemendafélagsins og stjórnenda skólans.	B
52. Skólinn styður við félagsstarf nemenda.	A
53. Jafnrétti og lýðræði einkennir félagsstarf nemenda.	B
54. Forráðamenn skólans líta á foreldraráðið sem mikilvægan samstarfsaðila.	C
55. Foreldrar eru vel upplýstir um skólastarfið.	B
56. Foreldraráð styður við skólastarf og gætir hagsmuna nemenda.	D
57. Skráð og virk tengsl eru við grunnskólastig um nám nemenda.	A
58. Skráð og virk tengsl eru við háskólastig um nám nemenda.	B
59. Skráð og virkt tengsl eru við atvinnulíf um nám nemenda.	B

**Þáttur 4: Húsnæði, aðbúnaður, fjarnám og lykilárangur**

Spurningar	2024
60. Kennsluhúsnæði skólans er fullnægjandi fyrir þá starfsemi sem þar fer fram.	A
61. Skólinn leggur sig fram um að gera skólahúsnæðið aðlaðandi.	B
62. Skólinn býr yfir/hefur aðgang að fullnægjandi íþróttaaðstöðu.	C
63. Félagsaðstaða nemenda er fullnægjandi.	A
64. Stjórnendur, kennarar og aðrir starfsmenn eiga kost á fullnægjandi vinnuaðstöðu í húsnæði skólans.	B
65. Skólinn hefur fullnægjandi mótuneytisaðstöðu.	A
67. Tækjabúnaður fjarnámskennara er fullnægjandi	B
68. Skólinn sér um námskeið fyrir fjarkennara þannig að þeir séu hæfir til að sinna starfinu	B
69. Skólinn sér um að kynna fjarnámskennurum nýjungar á sviði fjarkennslu	A
70. Skipulag fjarkennslunnar er til fyrirmyndar	B
71. Fjarkennurum er ljóst til hvers er ætlast af þeim.	A
72. Fylgst er með því að fjarkennarar sinni fjarkennslunni eins og til er ætlast.	A
73. Sömu kröfur eru gerðar til nemenda í fjarnámi eins og í dagskóla.	C
74. Þjónusta við fjarkennara t.d. vegna tölvumála er alltaf til reiðu.	A
75. Fjarnám FÁ er í fararbroddi í fjarnámi í landinu.	B
76. Nemendur sýna ásættanlegar framfarir í námi samkvæmt markmiðum skólans.	B
77. Útskriftarhlutfall skólans er ásættanlegt samkvæmt markmiðum skólans.	C
78. Skólinn hefur náð árangri í að draga úr brotthvarfi.	A
79. Nemendur hafa tileinkað sér læsi, tjáningu og samskipti.	C
80. Nemendur eru skapandi í hugsun og sýna frumkvæði við hagnýtingu þekkingar.	C
81. Nemendur hafa tileinkað sér lýðræðisvitund og virðingu fyrir mannréttindum.	B
82. Nemendur hafa skilningu á og sýna virðingu fyrir jafnrétti.	B
83. Nemendur bera ábyrgð á eigin velferð og heilbrigði.	B
84. Nemendur hafa skilning á sjálfbærni og eru meðvitaðir um umhverfi sitt.	A
85. Skólinn kannar reglulega hvernig námið hefur nýst brautskráðum nemendum.	B
86. Nemendur skólans ná árangri á næsta skólastigi eða í atvinnulífi, eftir eðli náms.	B
87. Skólinn hefur sýnt að hann lagar sig að breyttum kröfum og aðstæðum í samfélaginu.	B