

Inngangur

FÁ hefur starfað sem fjölbrautaskóli með áfangakerfi í þrjú áratugi. Í skólanum hafa skapast ýmsar hefðir sem ástæða er til að halda í heiðri, til dæmis að því er varðar vinsamleg og ánægjuleg samskipti nemenda og kennara sem m.a. má rekja til þess að frá upphafi hefur nemendahópurinn komið víðs vegar að af landinu, verið á ýmsum aldri og búið yfir margbreytilegri reynslu. Þessari sérstöðu vill skólinn halda. Stefna skólans er að beita heimilislegum aga sem byggist á gagnkvæmri virðingu starfsfólks og nemenda og stuðlar að heilbrigðum metnaði. Skólinn leitast við að skapa mannúðlegt og örvandi umhverfi fyrir nemendur og starfsfólk. Í skólanum á að vera fjölbreytilegt framboð á námsefni og kappkostað að gera það aðlaðandi og aðgengilegt fyrir nemendur með margvíslegum kennsluáferðum um leið og gerðar eru tilhlýðilegar kröfur.

Boðið er upp á bóknámsbrautir til stúdentsprófs, starfsmenntabrautir á heilbrigðissviði, sérnámsbrautir og almenna námsbraut. Í FÁ er stór deild fyrir nemendur sem eiga annað móðurmál en íslensku. Í skólanum er sérnámsbraut sem er ætluð fyrir nemendur með fötlunargreiningu. Auk þess rekur skólinn öflugt fjarnám og hefur verið leiðandi á því sviði.

Á vorönn 2011 hófst kennsla í framhaldsnámi fyrir sjúkraliða í geðhjúkrun og framhaldsnámi í sjúkrahúslyfjatekni. Þetta er viðbótarnám eftir starfsnám eða stúdentspróf og jafngildir rúmlega eins árs fagháskólanámi og munu fyrstu nemendur útskrifast í desember 2012. FÁ hefur unnið að þessu verkefni í nokkur ár í nánú samstarfi við Landspítalann, Sjúkraliðafélag Íslands, Lyfjateknafélag Íslands, Landlækni og mennta- og menningarmálaráðuneytið.

Á vorönn 2011 fékk skólinn leyfi til að bjóða upp á framhaldsskólabraut. Brautin er hugsuð fyrir nemendur sem hafa haft aðlagð námsefni í flestum eða öllum bóklegum námsgreinum grunnskólans. Markmiðið er að byggja upp sjálfstraust nemendanna og virkja vinnusemi þeirra. Lokamarkmið er að útskrifa þá með framhaldsskólapróf sem auðveldar þeim að fá vinnu eða að takast á við frekara nám.

Hlutverk Fjölbrautaskólans við Ármúla er að stuðla að alhliða þroska allra nemenda skólans svo að þeir verði sem best búnir undir að taka virkan þátt í lýðræðisþjóðfélagi. Skólinn leitast við að efla ábyrgð, víðsýni, frumkvæði, sjálfstraust og umburðarlyndi nemenda sinna, þjálfva þá í öguðum og sjálfstæðum vinnubrögðum og gagnrýninni hugsun, kenna þeim að njóta menningarlegra verðmæta og hvetja þá til stöðugar þekkingarleitar.

Nemendahópurinn í FÁ er mjög fjölbreyttur, nemendur eru frá fermingaráldri upp í sjötugt. Þann 15. október 2010 voru 2624 nemendur í FÁ samkvæmt tölum Hagstofu Íslands. Starfsmenn skólans eru um 120.

Námskrá og mat á skólastarfi

Námskrá skólans er á vefrænu formi. Kaflarnir eru stuttir og almenns eðlis og þar koma aðeins fram upplýsingar um meginmarkmið skólans. Úr hverjum kafla eru svo tenglar sem vísa í ýtarlegri áætlanir, lýsingar, deilimarkmið o.fl. sem eiga að vera í sífelltri endurskoðun. Með slíkri útgáfu er hægt að tengja skólanámskrá og skólastarf á hverjum tíma nánari böndum en unnt er með hefðbundinni útgáfu á prenti. Ekki er nóg með að texti námskrárinnar sé almennur og stuttur heldur tryggir rafræn birting einnig auðvelt aðgengi að honum. Skólanámskráin verður þannig að lifandi skjali og síður hætta á að menn missi sjónar af þeim markmiðum sem þar eru sett.

Innra mati er ætlað að veita upplýsingar um starfshætti framhaldsskólans, stuðla að umbótum og auknum gæðum og vera liður í þróun skólastarfs. Markmið mats og eftirlits með gæðum starfs í framhaldsskólum er m.a. að veita upplýsingar um skólastarfið, árangur þess og þróun. Einnig er markmiðið að tryggja að starfsemi skólans sé í samræmi við ákvæði laga, reglugerða og aðalnámskrár framhaldsskóla, að auka gæði náms og skólastarfs og stuðla að umbótum. Jafnframt að tryggja að réttindi nemenda séu virt og að þeir fái þá þjónustu sem þeir eiga rétt á samkvæmt lögum um framhaldsskóla (40. gr.).

Í námskrá skólans er [sjálfsmatsstefna](#)¹ skólans skilgreind og krækja í [sjálfsmatssíðu](#)² þar sem má m.a. finna [verkáætlun](#), [sjálfsmatsskýrslur](#) síðustu ára og [niðurstöður ytra mats](#).

Þróunarstjóri skólans er ábyrgur fyrir innra mati og hefur yfirumsjón með skipulagi þess og framkvæmd. Í [verk- og framkvæmdaáætlun](#) eru tilgreindar áætlaðar aðgerðir eins og úttektir, kannanir o.fl. til næstu ára.

Skólinn birtir niðurstöður sjálfsmats á heimasíðu skólans undir liðnum Skólinn - Sjálfsmat. Niðurstöðum er ætlað að draga fram sterkar hliðar og veikar í skólastarfinu og meginatriði í þeim viðhorfum sem fram koma í könnunum.

Á grundvelli niðurstöðu í þessum könnunum verður og hefur verið gripið til aðgerða. Í sjálfsmatsskýrslu er gert grein fyrir niðurstöðunum og tillögur til úrbóta gerðar.

¹ Sjálfsmatsstefna: <http://www.fa.is/nam/nynamskra/mat/sjalfsmat/>

² Sjálfsmatssíða: <http://www.fa.is/fjolbrautaskolinn/sjalfsmatssida/>

Verk- og framkvæmdaráætlun 2010-2012

<p>Haustönn 2010</p> <ul style="list-style-type: none"> • Kennslukönnun (valdir áfangar) • Starfsmannaviðtöl • Endurskoðun skólanámskrár • Starfshópur um einelti • Söfnun gagna (fjöldi nemenda, starfsmanna, skipting á brautir, kyn, aldur og fleira) 	<p>Vorönn 2011</p> <ul style="list-style-type: none"> • Kennslukönnun (valdir áfangar) • Viðhorfskönnun nemenda (mötuneyti, heimanám o.fl.) • Endurskoðun skólanámskrár • Starfshópur um einelti • Skýrslur kennslustjóra • Upplýsingar um námsárangur og brottfall • Söfnun gagna (fjöldi nemenda, starfsmanna, skipting á brautir, kyn, aldur og fleira)
<p>Haustönn 2011</p> <ul style="list-style-type: none"> • Kennslukönnun (valdir áfangar) • Starfsmannaviðtöl • Endurskoðun skólanámskrár • Starfshópur um umsjónarkerfi • Könnun á umhverfisvitund nemenda • Úttekt á fjarkennslu • Úttekt á framhaldsnámi sjúkraliða og lyfjatækna • Söfnun gagna (fjöldi nemenda, starfsmanna, skipting á brautir, kyn, aldur og fleira) 	<p>Vorönn 2012</p> <ul style="list-style-type: none"> • Kennslukönnun (valdir áfangar) • Viðhorfskönnun nemenda (almenn líðan) • Endurskoðun skólanámskrá (námsbrautir) • Úttekt á stoðkerfi skólans • Skýrslur kennslustjóra • Upplýsingar um námsárangur og brottfall • Söfnun gagna (fjöldi nemenda, starfsmanna, skipting á brautir, kyn, aldur og fleira)
<p>Haust 2012</p> <ul style="list-style-type: none"> • Kennslukönnun (valdir áfangar) • Starfsmannaviðtöl • Starfsánægjumat • Endurskoðun skólanámskrá (námsbrautir) • Úttekt á stöðu jafnréttismála, samgöngumála • Úttekt á áætluninni gegn einelti og lýðheilsustefnu • Söfnun gagna (fjöldi nemenda, starfsmanna, skipting á brautir, kyn, aldur og fleira) 	<p>Vorönn 2013</p> <ul style="list-style-type: none"> • Kennslukönnun (valdir áfangar) • Endurskoðun skólanámskrá (námsbrautir) • Þjónustukönnun • Skýrslur kennslustjóra • Upplýsingar um námsárangur og brottfall • Söfnun gagna (fjöldi nemenda, starfsmanna, skipting á brautir, kyn, aldur og fleira)

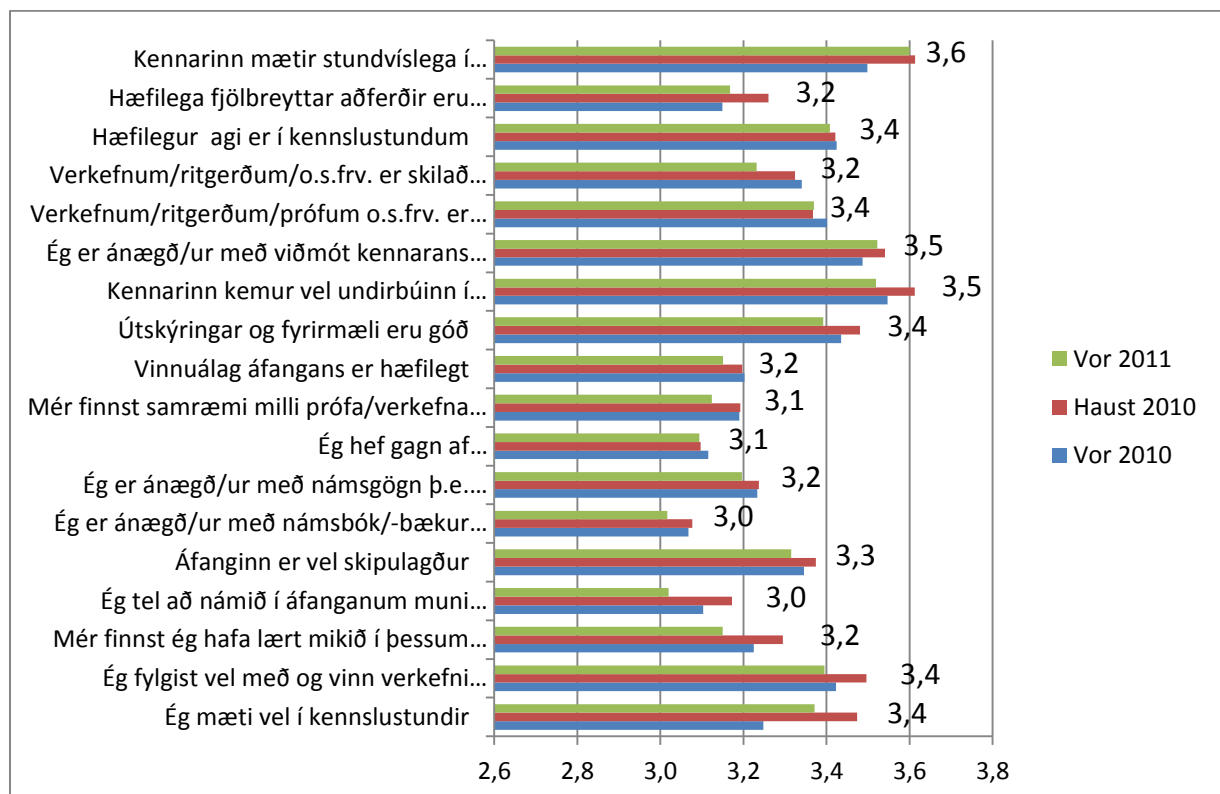
Innra mat

Niðurstöður kennslumats á haustönn 2010 og vorönn 2011

Könnunin fór fram í gegnum kennslumatsvef SPlist með krækju á heimasíðu skólans. Kennslustjórar ákváðu hvaða áfanga skyldi meta. Áfangar fara í kennslumat á tveggja til þriggja anna fresti.

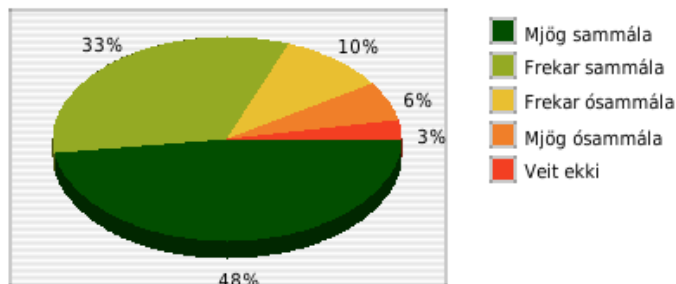
Svarhlutfall er 51,7% miðað við skráða nemendur 4. maí. Þetta er lægra svarhlutfall en á haustönn 2010 með 53,5% og langt frá því markmiði sem skólinn setti sér í sjálfsmatsáætlun fyrir skólaárið 2009/2010 sem er að fá a.m.k. 60% nemenda til að svara könnuninni. Kennarar voru beðnir um að ráðstafa einni kennslustund til að láta nemendur svara könnuninni, panta fartölvuvagn fyrir þá nemendur sem ekki voru með tölvu eða panta tíma í tölvuveri. Svörun var misjöfn eftir hópum og verður leitað skýringar í þeim hópum, þar sem svarhlutfallið var minna en 40%.

Mikil fylgni er í öllum niðurstöðum kannana á vorönn 2011 og haustönn 2010 (Pearson-fylgni á milli annanna er 0,9650). Nemendur gáfu stig frá 1 (mjög ósammála) og upp í 4 (mjög sammála). Meðaltal vorannar 2011 er merkt inn á súluritið.



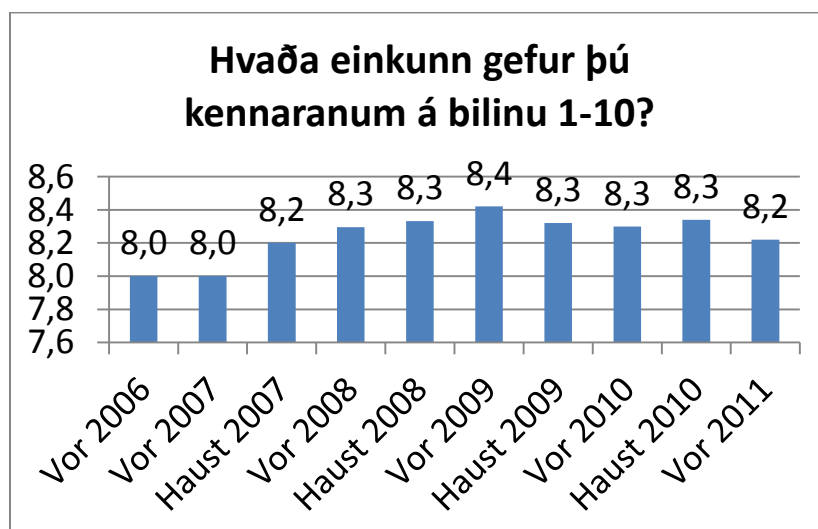
Kennarar fá góðar einkunnir hjá nemendum fyrir stundvísi (3,6), góðar útskýringar (3,5), góðan undirbúning (3,5) og gott viðmót (3,5). Færri kennarar virðast hins vegar nota fjölbreyttar kennsluáferðir (3,2).

Hæfilega fjölbreyttar aðferðir eru notaðar í kennslunni



Verkefnum er skilað með leiðbeiningum (3,4) en ekki alltaf innan eðlilegra tímamarka (3,2). Sjálfir segjast nemendur mæta vel (3,4) og fylgjast vel með í kennslutímum (3,4). Námsbækur (3,0) og námsgögn (3,2) fá lægri einkunn og þarf að leita nánari skýringar á því. Athuga þarf einnig af hverju ekki fleiri nemendur segjast hafa gagn af prófum (3,1) og að námið gagnist þeim í framtíðinni (3,0).

Nemendur gáfu kennurum sínum 8,2 í einkunn og er það í takt við niðurstöður síðustu kannana. Í sjálfsmatsskýrslu 2009/2010 var stefnt að því að kennaraeinkunn verði ekki lægri en 8,3 á haustönn og náðist það markmið. Í skýrslu skólans um skólastarfið árið 2010 var stefnt að því að kennaraeinkunn hækki á vorönn 2011 í 8,5 og náðist það markmið ekki.



Niðurstöður kennslumats eru aðgengilegar á heimasíðu skólans:

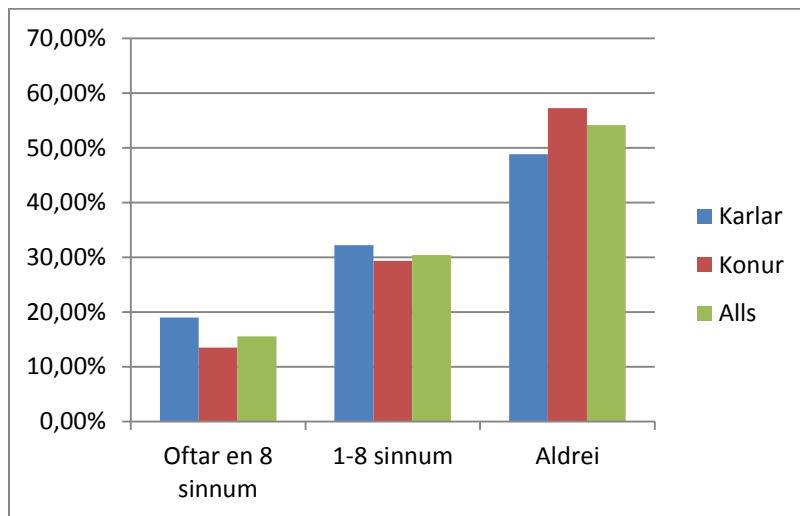
<http://www.fa.is/fjolbrautaskolinn/sjalfsmatssida/kennslumat/>

Viðhorfskönnun nemenda

Könnunin var framkvæmd 29. mars 2011 af nemendum í FÉL403. Úrtak voru 330 nemendur en nemendur í skólanum í mars voru 836.

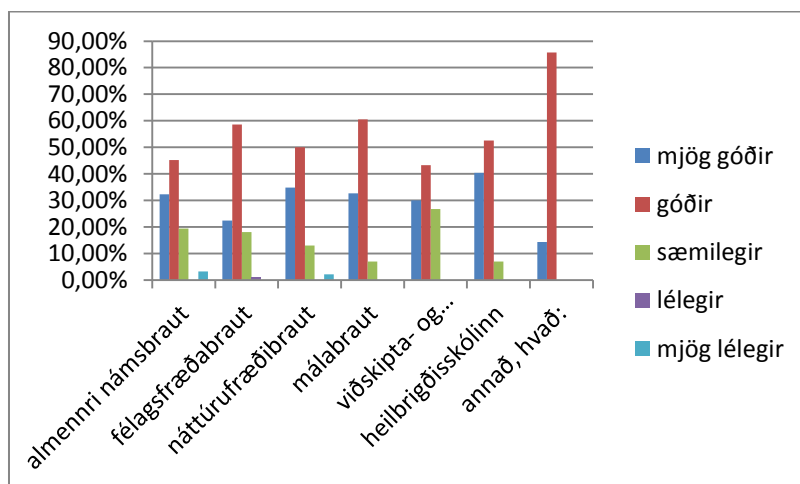
Gögnin voru skráð í SPSS og liggja svörin fyrir í töfluformi flokkuð eftir kyni og aldri. Hins vegar á eftir að vinna úr gögnunum og setja þau myndrænt fram.

1. Hversu oft nýttir þú þér mötuneyti skólans síðustu 30 daga?



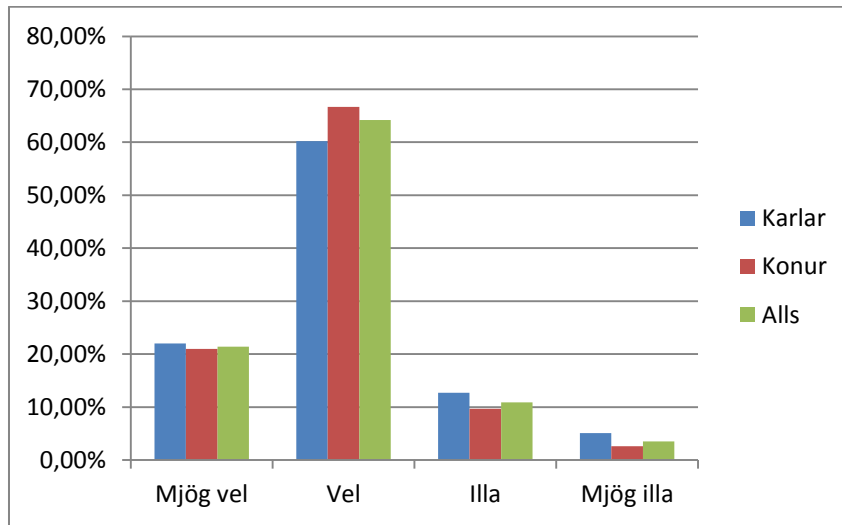
54,1% nemendur nýttu sér aldrei skólamötuneyti á þessu tímabili og konur í minna mæli en karlar. **Stefnt verður að því laða að fleiri nemendur að til að borða í mötuneyti skólans.**

2. Hvernig finnst þér kennararnir almennt í FÁ?



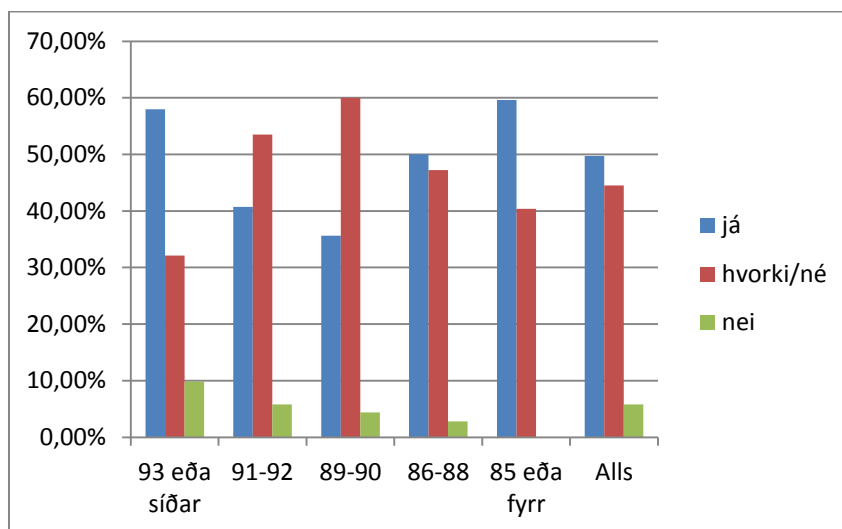
84,5% nemenda sögðu að þeim fyndist kennararnir góðir eða mjög góðir. Í Heilbrigðisskólanum er hlutfallið 93%. Þetta er í takt við niðurstöður kennslumats.

3. Hvernig finnst þér nemendafélag FÁ hafa staðið sig í vetur?



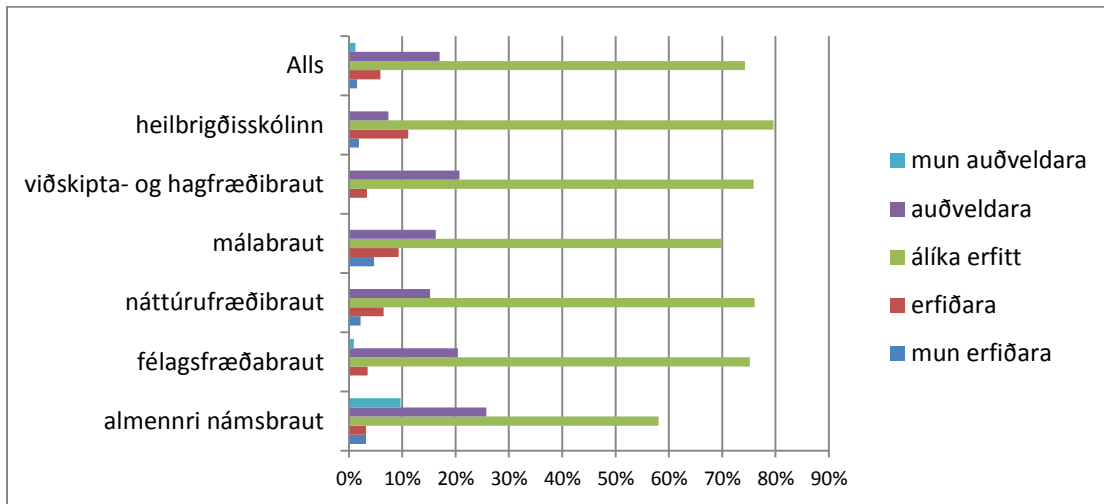
85,6% nemendum fannst að nemendafélagið hafi staðið sig vel eða mjög vel þennan vetur. Enginn marktækur munur er milli kynja.

4. Ert þú stolt(ur) að vera í FÁ? (flokkað eftir fæðingarári)



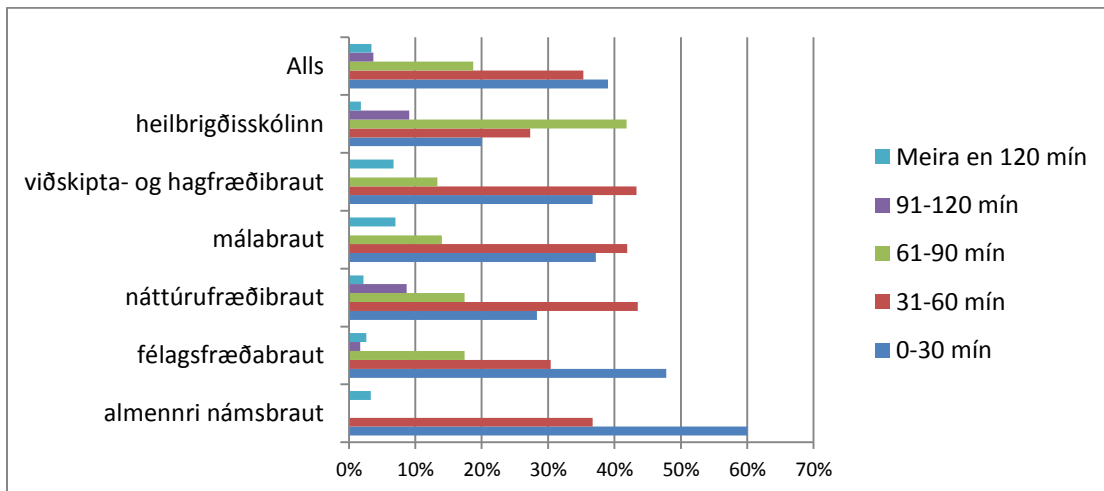
Áberandi hærra hlutfall yngstu(58%) og elstu nemenda (59,6%) eru stolt af því að vera í FÁ. Meðaltalið er 50%. **Hérna þarf að kanna hver ástæðan er fyrir því og stefna að því að hækka hlutfall allra hópa.**

5. Hvernig heldur þú að námið í FÁ sé samanborið við námið í öðrum framhaldsskólum?



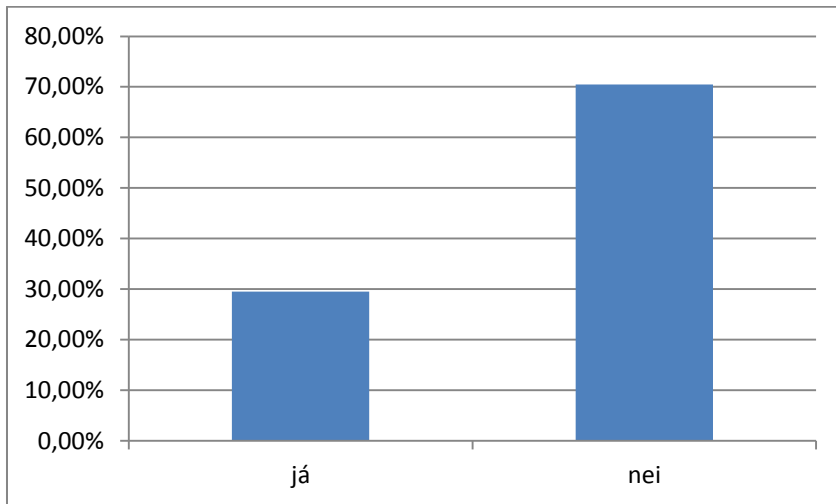
74,3% nemenda telja námið í FÁ álíka erfitt og í öðrum skólum og 7,4% telja námið vera erfiðara eða mun erfiðara. 18,2% segja að námið í FÁ sé auðveldara eða mun auðveldara. Töluverður munur er eftir brautum. Í Heilbrigðisskólanum telja 13% nemenda að námið í FÁ sé erfiðara eða mun erfiðara og 79,6% segja að námið sé álíka erfitt. Á almennri námsbraut telja 35,5% nemenda að námið í FÁ sé auðveldara eða mun auðveldara. **Hér vantar samanburð við álit nemenda í öðrum skólum.**

6. Hversu miklum tíma verðu í heimanám að meðaltali á dag?



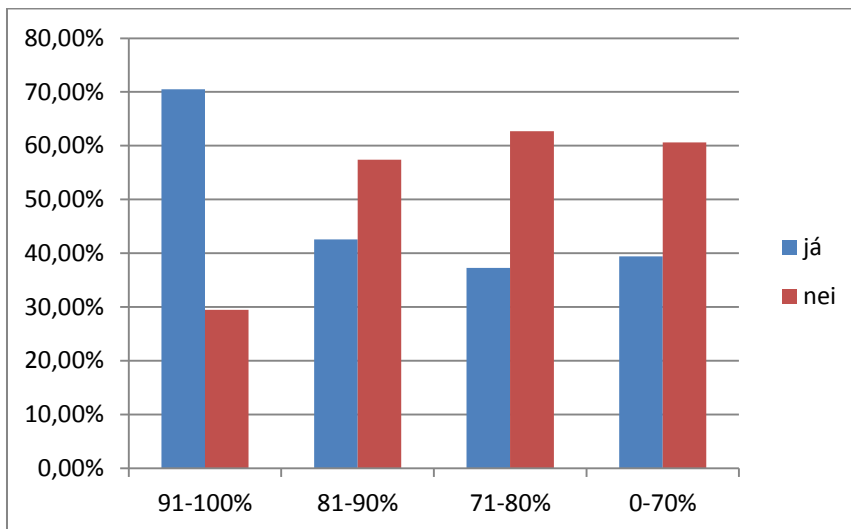
Munur er eftir brautum í svörum við þessa spurningu. Flestir nemendur á náttúrufræðibraut, málabraut og viðskipta- og hagfræðibraut verja 31-60 mín. á dag í heimanám. Flestir nemendur Heilbrigðisskólans verja 91-120 mín. á dag í heimanám. 60% nemendur á almennri námsbraut verja hins vegar 0-30 mín. á dag í heimanám. Forvitnilegar niðurstöður sem vekja áhuga til að kanna heimanám nemenda betur.

7. Finnst þér umsjónatímarnir gagnlegir?



70% nemenda telja að umsjónatímar séu ekki gagnlegir. **Þetta er umhugsunarefni og kalla á endurskoðun á umsjónarkerfi.**

8. Náðir þú öllum einingum sem þú lagðir upp með á seinustu önn?



Súluritið sýnir náðum einingum á móti raunmætingu nemenda og kemur ekki á óvart að eftir því sem nemendur mæta betur næst betri námsárangur.

Eins og tekið var fram í byrjun á eftir að vinna betur úr gögnunum, þar sem má keyra mismunandi breytur saman. En engu að síður kalla niðurstöðurnar á breytingar.

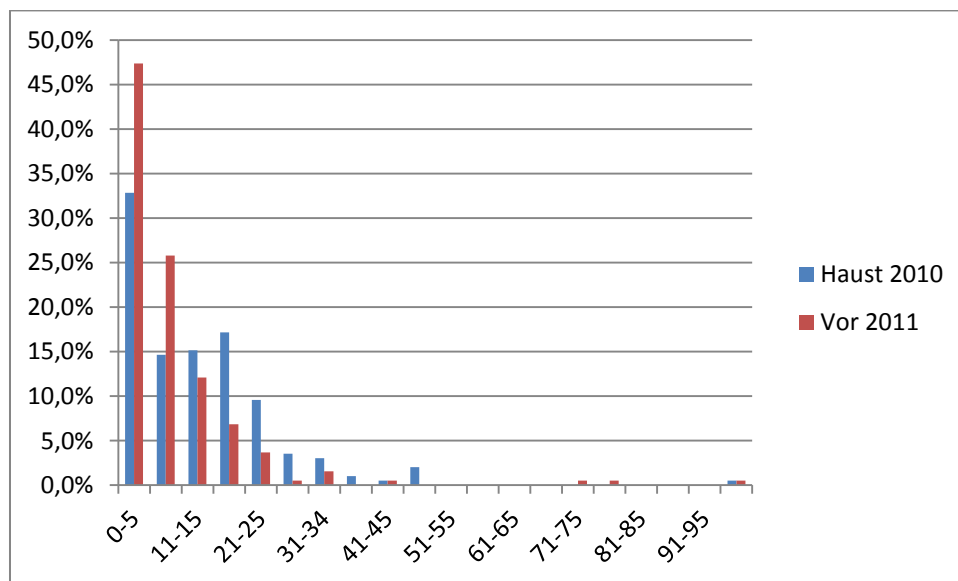
Brottfall

Brottfall er tvíþætt, annars vegar brotthvarf nemenda úr skóla og hins vegar brottfall úr einstökum áföngum og úr námi.

Hátt hlutfall nemenda hættir námi eða skiptir um skóla og fylgir því mikil breyting á nemendahópi á hverri önn. Í upphafi vorannar 2011 voru 853 nemendur skráðir í dagskóla. 128 nemendur útskrifuðust úr dagskóla og 544 nemendur héldu áfram námi á haustönn 2011. 25% nemendur hurfu úr námi, annað hvort hættu þeir námi eða þeir skiptu um skóla.

Markmið skólans er að minnka brotthvarf nemenda og er stefnt að því að brotthvarf nemenda á haustönn 2012 verði undir 23%. Nauðsynlegt er að kanna brotthvarf nemenda betur og greina hvaða nemendur hætta námi eða hverfa til annarra skóla.

Brottfall nemenda úr einstökum áföngum í dagskóla hefur verið áhyggjuefni. Í flestum áföngum er brottfall nemenda á bilinu 0-5%. Meira brottfall var á haustönn 2010 en á vorönn 2011. Yfir 10% nemenda hættu í meira en helmingi (52,5%) allra áfanga á haustönn 2010.



Á haustönn 2010 var brottfall nemenda úr einstökum áföngum að meðaltali 14,6% og á vorönn 2011 10,8%.

Á haustönn 2010 var meira en 15% brottfall í kjarnagreinum ENS102, ENS193, ENS202, ENS392, ENS603, ÍSL103, ÍSL193, ÍSL202, ÍSL212, ÍSL403, STÆ093, STÆ102, STÆ122, STÆ172, STÆ203, STÆ403 og STÆ503.

Áfangi	Skráðir	Í próf	Brottfall
ENS102	102	83	18,63%
ENS193	10	7	30,00%
ENS202	33	23	30,30%
ENS392	13	11	15,38%
ENS603	21	17	19,05%
ÍSL103	55	44	20,00%
ÍSL193	17	13	23,53%
ÍSL202	62	48	22,58%
ÍSL212	50	40	20,00%
ÍSL403	69	57	17,39%
STÆ093	27	22	18,52%
STÆ102	154	124	19,48%
STÆ122	65	51	21,54%
STÆ172	19	15	21,05%
STÆ203	19	10	47,37%
STÆ403	24	18	25,00%
STÆ503	25	21	16,00%

Á vorönn 2011 var meira en 15% brottfall í kjarnagreinum ENS102, ÍSL613, STÆ122, STÆ172, STÆ193, STÆ202, STÆ203, STÆ313 og STÆ403.

Áfangi	Skráðir	Í próf	Brottfall
ENS102	48	40	16,67%
ÍSL613	23	19	17,39%
STÆ122	52	41	21,15%
STÆ172	14	11	21,43%
STÆ193	56	44	21,43%
STÆ202	68	56	17,65%
STÆ203	22	15	31,82%
STÆ313	21	17	19,05%
STÆ403	29	24	17,24%

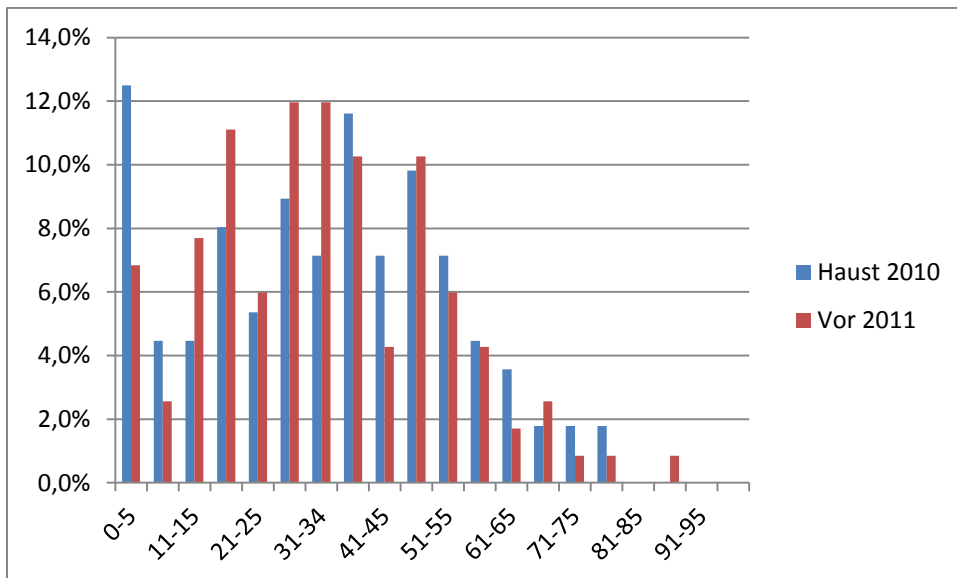
Allir framhaldsskólar landsins stefna að því að minnka brottfall m.a. með því að bæta umsjónarkerfið og auka persónulega ráðgjöf við nemendur, auk þess sem víða hefur verið tekið upp reglubundið foreldrasamstarf. Þessar aðgerðir hafa lítið dregið úr brottfalli og lausn er að óbreyttu ekki í sjónmáli. Hins vegar gefa niðurstöður nokkurra langtímarannsókna tilefni til að álykta að aukin stærðfræðikunnátta nemenda geti minnkað brottfall.

Jón Torfi Jónasson prófessor hefur í tveimur langtímarannsóknum³ kannað námsframvindu íslenskra ungmenna. Rannsóknirnar veita mikilvægar upplýsingar um námsárangur, próflok, brottfall og viðhorf nemenda í framhaldsskólum. Í báðum rannsóknum koma fram skýr tengsl milli einkunna á samræmdu prófi í íslensku og stærðfræði við lok grunnskóla og námsframvindu í framhaldsskóla.

Lélegur námsárangur í stærðfræði getur því verið ein skýring mikils brotthvarfs nemenda úr námi. E.t.v. er hægt að minnka brottfall úr námi með því að hlúa betur að stærðfræðinni.

Markmið skólans er að minnka brottfall nemenda í kjarnagreinum ensku, íslensku og stærðfræði undir 15%.

Mikið brottfall er í fjarnámi.



Á haustönn 2010 var brottfall nemenda úr einstökum áföngum að meðaltali 37,5% og á vorönn 2011 36,5%.

Brottfall í fjarnámi hefur minnkað síðustu árin úr yfir 40% í 36,5% á vorönn 2011. Leita þarf skýringar á miklu brottfalli í fjarnámi og leita leiða til úrbóta.

³ Jón Torfi Jónasson og Andrea Jónsdóttir: Námsferill í framhaldsskóla, Reykjavík 1992 og Jón Torfi Jónasson og Kristjana Stella Blöndal: Ungt fólk og framhaldsskólinn, Reykjavík 2002.

Brottfall í einstökum áföngum á haustönn 2010 og vorönn 2011:

Áfangi	Skráðir	Í próf	Haust 2010	Vor 2011
BÓK103	18	9	41,7%	50,00%
DAN103	27	7	79,6%	74,07%
DAN203	31	19	62,2%	38,71%
EFN313	15	8	53,3%	46,67%
ENS103	52	25	63,7%	51,92%
ENS303	81	50	44,7%	38,27%
FRA103	15	7	66,7%	53,33%
FRA203	7	1	62,5%	85,71%
FRA303	9	4	62,5%	55,56%
HAG103	20	9	42,9%	55,00%
ÍSL102	43	20	48,8%	53,49%
ÍSL103	24	8	65,6%	66,67%
ÍSL202	41	18	45,1%	56,10%
ÍSL203	21	10	45,9%	52,38%
LÍF103	18	10	42,1%	44,44%
LOL103	49	25	52,5%	48,98%
SPÆ103	30	11	53,8%	63,33%
SPÆ203	20	13	47,1%	35,00%
SPÆ403	22	13	45,2%	40,91%
STÆ102	61	28	77,9%	54,10%
STÆ103	23	5	58,1%	78,26%
STÆ122	31	14	54,8%	54,84%
STÆ202	32	17	45,7%	46,88%
STÆ203	30	16	72,7%	46,67%
STÆ303	34	14	58,3%	58,82%
STÆ403	28	10	45,5%	64,29%
STÆ503	28	15	45,5%	46,43%
VFF102	16	10	50,0%	37,50%
ÞÝS103	20	6	52,6%	70,00%
ÞÝS403	19	10	53,3%	47,37%

Brottfall er mishátt eftir greinum. Leita þarf skýringar á háu brottfalli í einstökum áföngum og leita úrlausna. Fjarnámsstjóri leiðir úttekt á fjarnámi á haustönn 2011.

Námskrá

Námskrá skólans var endurskoðuð á haustönn 2010 og vorönn 2011. [Drög að nýjum almennum hluta](#)⁴ voru kynnt í byrjun haustannar 2011 og eru aðgengileg á heimasíðu skólans undir Nám – Námskrá.

Skólanámskrá Fjölbrautaskólans við Ármúla er í tveimur hlutum. Í almennum hluta hennar eru upplýsingar um skipulag skólans, starfsemi hans og stefnu í víðum skilningi. Í öðrum hluta eru hins vegar námsbrautalýsingar. Þessi efnisafmörkun námskrárinnar er í fullu samræmi við ákvæði 22. greinar laga um framhaldsskóla frá árinu 2008 þar sem vikið er að skyldu hvers framhaldsskóla til að gefa út skólanámskrá.

Sú ákvörðun hefur verið tekin að birta skólanámskrána eingöngu á vef skólans. Kaflarnir eru stuttir og almenns eðlis og þar koma aðeins fram upplýsingar um meginmarkmið skólans. Úr hverjum kafla eru svo tenglar sem vísa í ýtarlegri áætlanir, lýsingar, deilimarkmið o.fl. sem eiga að vera í sífældri endurskoðun. Af þessu sjást skýrt kostir útgáfu á rafrænu formi. Með slíkri útgáfu er hægt að tengja skólanámskrá og skólastarf á hverjum tíma nánari böndum en unnt er með hefðbundinni útgáfu á prenti. Ekki er nóg með að texti námskrárinnar sé almennur og stuttur heldur tryggir rafræn birting einnig auðvelt aðgengi að honum. Skólanámskráin verður þannig að lifandi skjali og síður hætta á að menn missi sjónar af þeim markmiðum sem þar eru sett.

Ritnefnd skólanámskrár skipuðu Gísli Ragnarsson skólameistari, Ólafur H. Sigurjónsson aðstoðarskólameistari, Guðrún Hildur Ragnarsdóttir, Guðrún Narfadóttir, Sveinbjörg Sveinbjörnsdóttir, Elín Vilhelmsdóttir og Hrönn Baldursdóttir. Ritstjóri skólanámskrár er Helgi Sæmundur Helgason en yfirumsjón með verkinu hefur verið í höndum Helmut H. Hinrichsen þróunarstjóra.

Á haustönn 2011 gefst starfsmönnum, nemendum, foreldrum og öðrum tækifæri til að koma athugasemdum á framfæri með því að senda þær ritstjóra skólanámskrár, Helga Sæmundi Helgasyni. Athugasemdir verða aðgengilegar neðst í hverjum kafla. Stefnt er að því að leggja námskrána undir atkvæði á skólafundi í lok haustannar 2011.

⁴ Námskrá: <http://www.fa.is/nam/nynamskra/>

Eineltisstefna

Starfshópur starfsmanna og nemenda vann að því að semja eineltisstefnu og viðbragðsáætlun á haustönn 2010 og vorönn 2011.

[Eineltisstefna](#)⁵ er hluti af námskrá skólans og ásamt eineltisáætlun aðgengileg á heimasíðu skólans.

Starfsmannaviðtöl

Skólameistari, aðstoðarskólameistari og kennslustjórar tóku viðtöl við starfsmenn þar sem farið var yfir niðurstöður kennslumats, óskir og væntingar starfsmanns til skólans, endurmenntun o.fl. Niðurstöður liggja fyrir hjá viðkomandi stjórnanda.

Skýrslur kennslustjóra

Kennslustjórar skila skýrslum í lok hvers skólaárs um starfsemi viðkomandi brauta. Kennslustjórar bóknáms skiluðu sameiginlegri skýrslu um skólaárið 2010/2011 og liggja niðurstöður fyrir hjá skólameistara.

⁵ Eineltisstefna: <http://www.fa.is/nam/nynamskra/starfsemi/einelti/>

Ytra mat

Mennta- og menningarmálaráðuneyti hefur eftirlit með því að framhaldsskólar uppfylli þær skyldur sem lög reglugerðir og aðalnámskrá framhaldsskóla kveða á um. Reglubundið ytra mat ráðuneytisins felst í úttektum, könnunum og rannsóknum ásamt almennri öflun, greiningu og miðlun upplýsinga.

Úttekt á starfsemi skólans fór fram október 2010 til janúar 2011. Niðurstöður úttektar⁶ eru á heimasíðu skólans. Í bréfi frá mennta- og menningarmálaráðuneyti frá 24. febrúar 2011 segir:

Úttektin leiðir í ljós að vel hefur tekist til með mótun skólustefnu og að áherslur skólans hafa verið skýrar frá upphafi og eru enn. Skólustefnan virðist samvinnuð öllu skólastarfinu og þau gildi sem þar eru sett fram virðast í heiðri höfð og tengjast beint 2. gr. laga um framhaldsskóla nr. 92/2008 um hlutverk framhaldsskóla. Þá kemur fram að þeir fulltrúar skólans sem talað var við telja að skólustefna skólans nái til flestra þeirra fimm grunnþátta sem ráðuneytið hefur sett fram í tengslum við vinnu við aðalnámskrár: Læsi, jafnrétti, lýðræði, sjálfbærni menntunar og skapandi starf. Skólinn hefur sl. þrjú ár fengið Grænfanann og er fyrsti framhaldsskólinn til að fá hann fyrir umhverfisstefnu sína. Það er mat úttektaraðila að stefna skólans sé sýnileg í kennsluháttum, einstaklingsmiðun og samskiptum starfsfólks og nemenda. Einnig sé skólustefnan samvinnuð öllu starfi í skólanum og þau gildi sem þar eru sett fram séu í heiðri höfð og hafi fest sig í sessi. Nemendur virðast læra að virða þessi gildi strax við upphaf skólagöngu þar sem þau endurspeglast í framkomu starfsfólks við þá. Úttektaraðilar gagnrýna hins vegar sjálfsmat skólans og telja að þrátt fyrir að nokkuð sé lagt í sjálfsmatskerfið uppfylli matið ekki viðmið ráðuneytisins eins og þeim er lýst í aðalnámskrá framhaldsskóla. Sjálfsmatsáætlunin hefur ekki verið endurnýjuð til samræmis við ný lög og reglur. Sjálfsmatsskýrslur takmarkast við niðurstöður viðhorfskannana og virðast því gagnslitlar til altæks umbótastarfs í skólanum.

⁶ Niðurstöður úttektar á starfsemi skólans:

http://www.fa.is/ritstjorn/sjalfsmat/utt_fjolbrautask_armula_2011.pdf

Útektaraðilar gerðu eftirfarandi tillögur til úrbóta á skólastarfinu í framhaldi af því sem fram kemur í úttektinni:

1. Styrkja þarf ímynd skólans út á við á markvissan hátt þannig að hann fái notið sérstöðu sinnar og styrkleika.
2. Stefna skólans verði í fyrirrúmi í kynningum á skólanum og nýtt til að laða sterkari nemendur að honum.
3. Skólinn nýti í kynningum menntunargildið sem felst í því að sérdeild er hluti af starfsemi skólans.
4. Aðkoma nemenda að mótun skólastefnu sé skýr.
5. Starf þróunarstjóra sé betur skilgreint.
6. Skýrt sé í starfslýsingum skólans hver sé ábyrgur fyrir sjálfsmatinu.
7. Sjálfsmatsáætlun verði endurnýjuð til samræmis við lög um framhaldsskóla frá 2008, reglugerðir, aðalnámskrá og skólasamning.
8. Sjálfsmatsskýrslur byggist á altækari gögnum en viðhorfskönnunum.
9. Áhættumat verði gert fyrir skólann.
10. Tryggt sé að allir starfsmenn virði stefnu skólans.
11. Mótuð verði eineltisstefna fyrir nemendur og starfsmenn hið fyrsta og tryggt að hún verði kynnt reglulega.

Skólameistari svaraði með bréfi til ráðuneytis 24. mars 2011 og gerði grein fyrir þeim úrbótum sem skólinn ætlar að grípa til.

Úrbætur við tillögur 1-3

Skólinn er þekktur fyrir það að gera vel við sérdeildarnemendur og nemendur með annað móðurmál en íslensku auk þess að veita nemendum með sértæka námserfiðleika sérstakan stuðning. Sú ímynd skólans er í takt við raunveruleikann.

Hins vegar tekur skólinn undir athugasemdir úttektaraðila um að kynna þurfi skólann betur. Skólinn átti afmæli 7. september 2011 og var boðið til veglegrar hátíðarveislu laugardaginn 24. september. Þessu verður fylgt eftir með því að halda opið hús á vorönn 2012.

Úrbætur við tillögu 4

Nemendur hafa nú þegar tekið virkan þátt í mótun skólastefnu. Drög að nýjum almennum hluta skólanámskrár verða kynnt á haustönn 2011 og óskað eftir athugasemdum frá starfsmönnum, nemendum og foreldrum. Námskráin verður síðan lögð fyrir skólafund í lok haustannar og verður tryggt að nemendur séu virkir þátttakendur í þessu ferli.

Úrbætur við tillögur 5 og 6

Endurskoðun á starfslýsingum er hluti af endurskoðun almenns hluta skólanámskrár og lýkur þessari vinnu á haustönn 2011. Þróunarstjóri ber ábyrgð á sjálfsmati skólans auk skólameistara og aðstoðarskólameistara.

Úrbætur við tillögur 7 og 8

Endurskoðun á almennum hluta skólanámskrár lýkur á haustönn 2011. Þar er fjallað um sjálfsmatsáætlun, sjálfsmatsskýrslu og umbótaáætlun sem eru í takt við markmið skólans.

Úrbætur við tillögur 9-11

Samkvæmt skilgreiningu er áhættumat kerfisbundin athugun á vinnuaðstæðum, gerð í þeim tilgangi að kanna hvort eitthvað í vinnuumhverfinu, vinnuskipulaginu eða framkvæmd vinnunnar geti hugsanlega leitt til andlegs eða líkamlegs tjóns.

Vinnueftirlit ríkisins, Heilbrigðiseftirlit Reykjavíkur og Slökkvilið höfuðborgarsvæðisins hafa með höndum reglubundið eftirlit með vinnuaðstæðum í skólanum og hefur skólinn brugðist strax við athugasemdum af þeirra hálfu.

Starfshópur hefur verið starfandi á haustönn 2010 og vorönn 2011 til að semja eineltisstefnu og viðbragðsáætlun. Niðurstöður hópsins liggja núna fyrir og er [eineltisstefna](#)⁷ og [eineltisáætlun](#)⁸ hluti af námskrá skólans.

Í námskrá eru [siðareglur](#)⁹ starfsmanna og skyldur þeirra við nemendur og samfélagið og ber þeim m.a. að gæta heiðurs skólans og hagsmuna og framfylgja menntastefnu skólans og skólareglum.

⁷ Eineltisstefna: <http://www.fa.is/nam/nynamskra/starfsemi/einelti/>

⁸ Eineltisáætlun: <http://www.fa.is/nam/nynamskra/starfsemi/einelti/eineltisaaetlun>

⁹ Siðareglur: <http://www.fa.is/nam/nynamskra/starfsemi/sidareglur/>

Samantekt og úrbætur

Í skýrslu um skólastarfið fyrir árið 2010 setti skólinn sér eftirfarandi markmið:

Nemendum líði vel í skólanum

1. Könnuð verði almenn líðan nemenda í skólanum á vorönn 2011. Könnunin verði höfð til viðmiðunar í umbótastarfi.
Viðhorfskönnun var lögð fyrir nemendur 29. mars 2011 og var úrtakið 330 nemendur. Helstu niðurstöður eru í kaflanum um innra mat.
2. Gerð verði þjónustukönnun sambærileg við þá sem gerð var 2008.
Framkvæmd þjónustukönnunar var frestað til vorannar 2013.
3. Gerð verði úttekt á stoðkerfi skólans á vorönn 2011. Reynt verði að verja stoðkerfið þrátt fyrir miklar kröfur um sparnað. Unnið verði að því að fá hærri fjárveitingu árið 2012.
Úttekt á stoðkerfi skólans var frestað til vorannar 2012.
4. Lokið verði við gerð áætlunar um varnir gegn einelti fyrir vorið 2011.
Eineltisstefna og eineltisáætlun voru kynntar í lok vorannar 2011 og eru hluti af námskrá skólans.

Unnið verði að innleiðingu nýrra framhaldsskólalaga

1. Almennur hluti skólanámskrár verði tilbúinn vorið 2011.
Drög að nýrri námskrá voru kynnt í byrjun haustannar 2011 og gefst starfsmönnum, nemendum, foreldrum og öðrum tækifæri til að koma athugasemdam á framfæri áður en hún verður lögð undir atkvæði.
2. Námskrár í [framhaldsnámi fyrir sjúkraliða](#)¹⁰ og lyfjatakna verði lokið í október 2010 og kennsla hefjist samkvæmt þeim í janúar 2011. Metið verður hvernig til tekst þegar fyrsti hópurinn hefur lokið námi í desember 2012.
Námskrárnar liggja fyrir og eru aðgengilegar á heimasíðu skólans. Úttekt fer fram á haustönn 2012.
3. Drög að námskrám framhaldsskólabrautar, heilbrigðisbrauta, starfsbrauta og bóknámsbrauta verði til fyrir lok árs 2011.
Endurskoðun námsbrauta er í fullum gangi. Námskrár heilbrigðisbrauta verða til fyrir lok árs 2011 og sama gildir fyrir sérnámsbraut. Drög að námskrá framhaldsskólabrautar liggja fyrir og verða endurskoðuð á vorönn 2012. Stefnt er að því að námskrár bóknámsbrauta liggi fyrir á haustönn 2013.

¹⁰ Framhaldsnám sjúkraliða: <http://www.fa.is/heilbrigðisskolinn/framsiuk/>

Fjarnám skólans verði eft

1. Þjónusta við nemendur verði efla í upphafi náms með ítarlegum kynningum á námsumsjónarkerfinu í skólanum og með vídeóupptökum. Viðhorf nemenda til þess hvort kynningarnar séu gagnlegar verða kannaðar í kennslumati í lok hvernar annar. **Nýtt námsumsjónarkerfi verður prófað á haustönn 2011 og tilraunakennt á vorönn 2012. Til stendur að taka nýja kerfið í notkun á sumarönn 2012. Lítil þátttaka var í kennslumati á vorönn 2011 og niðurstöðurnar ekki marktækar. Kennslumatsformið verður endurskoðað á haustönn 2011 og nýtt kennslumat lagt fyrir fjarnámsnemendur á vorönn 2012.**
2. Ítarlegar leiðbeiningar eru aðgengilegar nemendum á heimasíðu skólans og fleiri leiðbeiningum á vídeóformi verður bætt við eftir þörfum. Viðhorf nemenda til þess hvort kynningarnar séu gagnlegar verða kannaðar í kennslumati í lok hvernar annar. **Kennslumat í fjarnámi fór fram á vorönn 2011. Þátttakan var lítil og niðurstöður ekki marktækar.**
3. Nemendur í fjarnámi eigi kost á að hitta kennara sína einu sinni til tvisvar á önn. **Nemendur hafa kost á að koma í kynningu á námsumsjónarkerfi í byrjun hvernar annar. Ekki hefur tekist að semja við kennara um að gefa kost á því að nemendur hitti þá. Stefnt verður áfram að því að kennarar gefi kost á því.**
4. Gerð verði úttekt á fjarkennslunni og brugðist við samkvæmt því. Kennarar sem ekki uppfylla sett markmið að mati nemenda fái aðstoð við að ná þeim. **Úttekt á fjarkennslu hefur verið frestað til haustannar 2011.**

Innra mat verði bætt

1. Stefnt verði að því að bæta svörun í kennslukönnunum úr 48,6% á vorönn 2010 í 55% á vorönn 2011. **Svörun í kennslumati á haustönn 2010 var 53,5% og á vorönn 2011 51,7%. Markmið 55% svörun náðist ekki. Kennslumatsformið verður endurskoðað á haustönn 2011 og eingöngu valdir áfangar látnir fara í kennslumat. Stefnt er áfram að 55% svörun á haustönn 2011.**
2. Stefnt verður að því að bæta svörun í þjónustukönnun og könnun á stoðkerfi og líðan nemenda. **Áfram er stefnt að bæta svörun í þeim könnunum. Framkvæmd þjónustukönnunar hefur verið frestað til vorannar 2013. Líðan nemenda var könnuð í viðhorfskönnun á vorönn 2011 og var úrtakið 330 af 836 nemendum. Önnur viðhorfskönnun fer fram á vorönn 2012. Stoðkerfi skólans verður tekið út á vorönn 2012.**

Kennsla verði bætt

Í kennslukönnunum skólaárið 2009-2010 gáfu nemendur kennurum skólans einkunnina 8,3. Vorið 2007 var þessi einkunn 8,0. Við stefnum að því að hækka kennaraeinkunnina upp í 8,5 skólaárið 2011.

Kennaraeinkunn var 8,3 á haustönn 2010 en 8,2 á vorönn 2011. Markmiðið að kennaraeinkunn hækki í 8,5 náðist ekki. Kennaraeinkunn yfir 8 að meðaltali sýnir að nemendur eru ánægðir með kennara sína og styðja niðurstöður viðhorfskönnunarinnar þá ályktun. Teljum við óraunhæft að stefna að því að kennaraeinkunn hækki enn meira og er stefnt að því að hún verði ekki undir 8,2.

Skólameistari gerði grein fyrir úrbótum vegna athugasemda úttektar starfsemi skólans á vegum ráðuneytisins í kaflanum um Ytra mat.

Reykjavík, 14. október 2011

Helmut Hinrichsen, þróunarstjóri