



SJÁLFSMATSSKÝRSLA

2022-2023

Efnisyfirlit

Inngangur	3
Um skólann.....	4
Vinna Sjálfsmatsnefndar	5
Tillögur og ábendingar nefndarinnar 2023	5
Þáttur 1: Stjórnun og skipulag	5
Þáttur 2: Kennsla og námsframboð.....	6
Þáttur 3: Samskipti og líðan.....	6
Þáttur 4: Húsnæði, aðbúnaður, fjarnám og lykilárangur.....	7
Skólafundur 12. október.....	8
Stokkatafla.....	8
Önnur mál.....	8
Til umhugsunar.....	9
Gæðastefna og gæðamarkmið	10
Samantekt á annarri rýni.....	12
Rafræn þjónustukönnun	12
Kennslumat skólaársins 2022-2023.....	12
Stofnun ársins.....	12
Ytra mat vorið 2022.....	12
Tölfræðileg rýni	12
Heimasíða skólans	18
Markmið sett í sjálfsmatsskýrslu 2021/2022	19
Markmið næsta skólaárs 2023/2024.....	22
Verk- og framkvæmdaáætlun 2023-2026	23
Viðauki A: Gátlistar	25
Viðauki B: Stokkatöflur	29

Inngangur

Sjálfsmatsskýrsla Fjölbautaskólans við Ármúla árið 2022-2023 er í fyrsta sinn rituð af Unnari Þór Bachmann sem tók við starfi gæðastjóra af Jónu Guðmundsdóttur um áramótin 2022-2023.

Innra mat er lögbundið sjálfsmat hvers skóla. Því er ætlað að meta kerfisbundið árangur og gæði skólafarfsins með aðkomu nemenda, starfsmanna og foreldra. Kjarninn í innra mati skólans er sjálfsmatsteymið. Aðrir þættir innra mats er m.a. úrvinnsla tölfraeðilegra upplýsinga úr skólafarfinu auk kennslu- og þjónustukannana.

Skólaárið 2022-2023 var fyrsta skólaárið síðan 2019-2020 sem ekki er raskað af samkomutakmörkunum, takmörkunum á skólafarfi eða hreinu skólabanni vegna heimsfaraldurs af völdum covid-19.

Á skólaárinu var haldinn skólafundur 12. október 2022 með þátttöku nemenda og kennara. Nemendur unnu í hópum undir leiðsögn kennara og tóku afstöðu til mismunandi stökkataflna og ræddu síðan um mótuneyti, aðstöðu, samskipti, félagslíf og kennsluaðferðir. Niðurstöðum verða gerð sérstök skil hér.

Í framhaldi af skólafundinum var haldin [rafræn þjónustukönnun](#) 12.-20. október. Þar voru nemendur spurðir út í þjónustu skrifstofu, umsjónarkerfið, stjórnendur o.s.frv.

Báðar annir voru lagðar fyrir kennslukannanir bæði í dagskóla og fjarnámi.

Nýr gæðastjóri og leiddi í fyrsta skipti innra mat skólans. Í sjálfsmatsteyminu 2022-2023 voru:

- Aðalheiður Dagmar Matthíasdóttir kennslustjóri sjúkraliðabrautar
- Alda Ricart Andradóttir (fulltrúi nemenda)
- Anna Zhu Ragnarsdóttir (fulltrúi nemenda)
- Inga Lára Pétursdóttir (fulltrúi annarra starfsmanna)
- Kristján Páll Kolka Leifsson (félagsfræðikennari)
- Laufey Ásgrímsdóttir (skjalastjóri og fulltrúi stoðdeilda)
- Martha Ricart (fulltrúi foreldra)
- Steinunn Geirsdóttir (þýskukennari)
- Unnar Þór Bachmann (gæðastjóri)
- Þórunn Sigurðardóttir (heilbrigðisgreinakennari)

Talsverð uppstokkun var í nefndinni og voru allir nýir nema Aðalheiður Dagmar. Þau ánægjulegu tíðindi urðu að foreldri starfaði í nefndinni en ekki er vitað til þess að það hafi gerst áður.

Sjálfsmatsteymið hittist fimm sinnum á vormisseri til að ræða og fylla út [gátlista](#) venju samkvæmt:

- 22. febrúar ræddi nefndin stjórnun og skipulag.
- 3. mars var annar fundur um stjórnun og skipulag.
- 8. mars var rætt um kennslu og námsframboð
- 22. mars var rætt um samskipti og líðan.
- 12. apríl var rætt um húsnæði, aðbúnað, fjarnám og lykilárangur.

Fundargerðir voru ritaðar og nefndarmenn voru hvattir til þess að svara gátlistanum fyrir fundina. Eingöngu starfsmenn ræddu um stjórnun og skipulag en foreldri og nemendur sátu þrjá síðustu fundina. Þá safnaði gæðastjóri ýmsum gögnum um skólann og deildi í gegnum Sharepoint-svæði nefndarinnar.

Sjálfsmatsteymið kom sér saman um svör við gátlistanum og þau má nálgast í viðauka A en tillögur og ábendingar eru inni í meginmáli þessarar skýrslu.

Ekki tókst að framkvæma innri úttekt á fjarnámsáföngum, endurvottun jafnlaunastefnu og viðhaldsvottun fjarnáms á skólaárinu eins og til stóð en það stendur til að bæta úr á næsta skólaári.

Þessu til viðbótar var tekin saman ýmiss tölfræði í gegnum vef Innu sem birt er í sérstökum kafla auk greiningar á notkun á heimasíðu skólans út frá gögnum úr Google Analytics.

Um skólann

Fjölbrautaskólinn við Ármúla útskrifar stúdenta og nemendur af starfsnámsbrautum auk nemenda úr sérnámi á alls 20 námsbrautum. Skólinn var stofnaður árið 1981 og er því rúmlega 40 ára. Kjörorð skólans eru fjölbreytni, virðing og árangur.

Inn í skólann leitar fjölbreyttur hópur nemenda og í vaxandi mæli nemendur af erlendum uppruna (AM-nemendur). Um 17% nemenda við skólann hafa erlendan bakgrunn. Í skólann koma nemendur á öllum aldri, öllum sveitarfélögum höfuðborgarsvæðisins auk nemenda utan af landi.

Skólinn leggur mikið upp úr því að veita nemendum stuðning í lífi og starfi. Við skólann starfa náms- og starfsráðgjafar og sálfræðingur en einnig heldur skólinn úti yfirgripsmiklu umsjónarkerfi þar sem sérstaklega er greitt fyrir umsjón með nýnemum. Þá hafa kennslustjórar umsjón með nemendum sinna námsbrauta. Nemendur með sértæka námserfiðleika fá stuðning við lestur, skrift, stærðfræðiröskun og skipulags- og tímavanda svo eitthvað sé nefnt.

Við skólann er rekið umfangsmikið fjarnám í gegnum Moodle-námsvefinn. Fjarnámið er í umsjón fjarnámsstjóra en einnig starfar fulltrúi á skrifstofu við það. Í fjarnámið leita nemendur á öllum aldri. Þangað koma nemendur sem þurfa einingar á framhaldsskólastigi grunnskólanemar sem vilja flyta námi og fólk sem vill stunda símenntun. Fjarnemar fá ýmsa þjónustu til jafns við dagskólanemendur eins og aðgang að Microsoft hugbúnaði (Outlook, Word, Excel...).

Skólinn styður vel við félagslíf nemenda sem stendur fyrir reglulegum viðburðum eins og kostur er.

Vinna Sjálfsmatsnefndar

Nefndinni fannst mest um vert að benda á það sem vel er gert og hvar tækifæri eru til úrbóta, frekar en að svör nefndarinnar við gátlistanum séu túlkuð á tiltekinn hátt.

Tillögur og ábendingar nefndarinnar 2023

Þáttur 1: Stjórnun og skipulag

Styrkleikar:

- Skólameistari sendir reglulega út upplýsingar um skólastarfið í föstudagspóstum.
- Skólameistari skipaði á haustönn 2022 starfshóp til að rýna niðurstöður könnunarinnar [Stofnunar ársins](#).
- Einkunn skólans í könnuninni Stofnun ársins stórbatnaði eins og fjallað er um í [ársskýrslu 2022](#), einkum fyrir stjórnun.
- Mjög gott samstarf stjórnenda er við nemendur.
- Grunnþættir menntunnar eru sýnilegir í starfsemi skólans svo sem lýðræði, mannréttindi og sjálfbærni.

Tækifæri til úrbóta

- Gera þarf upplýsingar til starfsmanna aðgengilegar á einum stað.
- Taka þarf saman niðurstöður stefnumótunar við skólann og miðla betur til starfsmanna.
- Fjalla þarf betur um símat og setja skólareglur um það.
- Uppfæra þarf skólanámskrá.
- Skerpa þarf betur á ýmsu verklagi og ábyrgð eins og þegar kemur að verkefnastjórn við umhverfismál, með áherslu á störf sjálfbærnefndar og umhverfisfulltrúa.

Þáttur 2: Kennsla og námsframboð

Styrkleikar:

- Við skólann starfar stór hópur hæfra kennara.
- Skólinn er mjög sveigjanlegur í því að koma til móts við nemendur með ólíkar þarfir.
- Skólinn kemur til móts við fjölbreyttan hóp í gegnum umsjónarkennslu, kennslustjórn sértækra úrræða, námsráðgjafa, Setrið og fleiri þætti.
- Góður vinnufriður er í kennslustofum og skólinn stendur sig vel á starfsnámsbrautum við að koma nemendum í starfsþjálfun.
- Mjög góð aðstaða og aðbúnaður er í skólanum. Horfði nefndin sérstaklega til verklegrar aðstöðu, bókasafns, tækjakosts, húsnæðis, hugbúnaðar og fleiri þátta.

Tækifæri til úrbóta

- Mörgum í nefndinni fannst tvöfaldir tímar eftir hádegi nýtast síður.
- Kennsluhættir mættu hvetja til meira sjálfstæðis hjá nemendum.
- Uppfæra þarf [námsmatsreglur](#) skólans sem taka mið af lokaprófum en ekki símati.
- Kennarar þurfa fleiri tækifæri til að þróa kennslu sína í samstarfi. Hvatt er til þess að kennarar veiti endurgjöf á kennslu hvers annars (jafningjamat).
- Nefndin hafði áhyggjur af því að kennarar hafi ekki nægt ráðrúm til að sækja sér endurmenntun.

Þáttur 3: Samskipti og líðan

Styrkleikar:

- Fast og fumlaut er tekið á alvarlegum brotum í skólanum.
- Nemendafélagið og félagsmálafulltrúi standa sig vel í að efla félagslíf nemenda.
- Skólinn hefur staðið sig vel í að upplýsa foreldra um námsframvindu með símati og ákveðið að taka upp kennslukerfi Innu (haust 2023).
- Skólinn hefur fjölbreytt tengsl við atvinnulífið í gegnum starfsnámsbrautir og önnur skólastig í gegnum fjarnám og [LOK-áfangann](#).
- Skólinn hefur staðið sig vel í að koma til móts við nám nemenda með annað móðurmál en íslensku (AM-nemendur).

Tækifæri til úrbóta:

- Skólinn þarf að geta stutt nemendur með annað móðurmál en íslensku betur félagslega en þeir búa frekar en aðrir við lítinn félagslegan stuðning.

- Halda þarf betur utan um verklagsreglur um viðburði hjá nemendafélaginu og samræma reglur milli framhaldsskóla sem halda sameiginlega viðburði.
- Finna þarf leiðir til að fá foreldraráð til að starfa við skólann.
- Skólinn þarf að koma kjörorðum sínum (fjölbreytni, virðing og árangur) betur á framfæri í meiri mæli.

Þáttur 4: Húsnæði, aðbúnaður, fjarnám og lykilárangur

Styrkleikar:

- Vinnuaðstaða kennara er mjög góð og mötuneytið til fyrirmyndar.
- Aðstaða til félagslífs er mjög góð.
- Stoðþjónustan (sálfræðingur, hjúkrunarfræðingur og samvinna við heilsugæslu) er uppfærð reglulega.
- Lokapróf í fjarnámi tryggja gæði fjarnáms að mati nefndarinnar.

Tækifæri til úrbóta:

- Íþróttaaðstaða nemenda gæti verið betri en þeir sækja íþróttir í Safamýri.
- Bæta mætti aðstöðu fjarnámskennara, t.d. með sérstöku upptökuherbergi.
- Skipulag áfanga í fjarnámi er misjafnt og þörf talin á samræmingu eða að skólinn skýri betur til hvers er ætlast af fjarkennurum.
- Skólinn þarf að fylgjast betur með og innleiða nýjungar í fjarkennslu til að vera áfram í farabroddi í fjarkennslu.
- Leggja þarf áherslu á flokkun rusls meðal nemenda.

Skólafundur 12. október

Fundurinn fór þannig fram að nemendum var dreift á 25 stofur (tveir hópar í senn) og ræddu um tvenns konar málefni:

- stokkatöflu skólans auk þriggja annarra stokkataflna (sjá viðauka B).
- önnur mál eins og aðstöðu, kennsluaðferðir, mötuneyti, samskipti, og félagslíf.

Stokkatafla

Niðurstöður hópa voru skrifaðar niður í skýrslu. Nemendur ræddu stokkatöflur í viðauka B:

- núverandi stokkatafla
- stokkatafla a (Allir tvöfaldir tímar fyrir hádegi- nemendur að mestu leyti búnir í skólanum eftir þrjú á daginn)
- stokkatafla b (Nær eingöngu tvöfaldir tímar, að mestu leyti kennt til þrjú á daginn og færri fög á degi hverjum)
- stokkatafla c (Allir tvöfaldir tímar fyrir hádegi; kennt til fjögur á mánudegi til fimmtudags en skóla lokið á hádegi á föstudögum)

Hóparnir tóku mismunandi afstöðu til fjölgunar tvöfaldra tíma, sumir sjá það sem kost en aðrir sem ókost. Nemendur bentu réttilega á að fjölgun tvöfaldra tíma fjölgar löngum eyðum sem nemendur eru að kvarta yfir.

Nemendur sáu það sem kost að byrja seint og hætta snemma. Þeim finnst vont að byrja 8:15 og gott að hætta 15:00 til að geta sinnt heimanámi og persónulegum málum. Einn helsti kostur núverandi stokkatöflu sem nemendur nefna er að þeir geta sofið út á mánudögum.

Það er erfitt að réttlæta það að leggja niður núverandi stokkatöflu og taka upp töflu a, b eða c af ummælum nemenda á skólafundi að dæma. Fæstir hópar tóku raunverulega afstöðu til stokkataflnanna. Í öllum stokkatöflunum eru 8 stokkar og erfitt að fækka þeim nema um einn, eigi nemendur að eiga þess kost að ljúka stúdentsprófi á þremur árum; þá tekur hver stokkur u.þ.b. fjóra tíma og kjarasamningsbundnir matar- og kaffitímar auk hléa um klukkustund; samanlagt þekur núverandi stokkatafla 37-40 klst á viku og ógerningur að koma þeim fyrir án þess að kenna eitthvað milli 8-9 og 15-16 síðdegis. Það eru þeir tímar sem nemendur vilja síst vera í skólanum.

Önnur mál

Samantekt á niðurstöðum hópanna eru sem hér segir:

- **Aðstaða:** Nemendur vilja helst betri og fleiri stóla og sófa. Einnig nefndu þeir fleiri herbergi til að slaka á og fleiri hópavinnuherbergi. Þeir eru hrifnari af bókasafninu en Steypunni. Einhverjir nefna að bílastæði eigi að vera gjaldfrjáls.
- **Kennsluaðferðir:** Almennt góðar en misjafnar milli kennara. Nemendur gagnrýna fyrirlestra og heimanám. Þeir vilja meira verklegt í tímum og sums staðar fjölbreyttari aðferðir. Þá gagnrýna nemendur að sumir kennarar noti Innu og aðrir Moodle. Nemendur vilja skýrari tilkynningar um próf og verkefni og einnig sjá fleiri verkefni á kennsluvef. Sumir vilja sjá meiri aðstoð við erlenda nemendur en öðrum finnst hún fín.
- **Mötuneyti:** Mikil ánægja er með hádegismatinn í mötuneyti skólans síðan Matfang tók við rekstri þess. Nemendum finnst maturinn dýr. Þá finnst þeim nokkuð skorta á úrvalið í millimálum, t.d. mættu vera ávextir og grænmeti til sölu. Sumum finnst að mötuneytið mætti vera þrifalegra, sérstaklega í kringum örbylgjuofninn. Nemendur eru ánægðir með að fá hafragraut á morgnana. Þá er einhver óánægja með borðin í mötuneytinu. Sumum finnst að þau eigi að vera minni en þeim er einatt raðað í frekar langar raðir.
- **Samskipti:** Nemendur eru margir ánægðir með kennarana þótt svör séu misjöfn eftir því hvaða kennari á í hlut. Sumir kennarar virðast svara tölvupóstum seint og illa. Þá finnst þeim skilafrestir ekki alltaf skýrir.
- **Félagslíf:** Margir nemendur eru ánægðir með félagslífið en flest svör eru á þá leið að hægt sé að gera betur. Nemendur vilja fleiri klúbba, fleiri böll, fleiri þemadaga o.s.frv.

Til umhugsunar

- **Stokkatöflur:** Það er erfitt að breyta stokkatöflum án þess að gera einhverjar undirliggjandi breytingar á skólastarfi eða meta kennslu með öðrum hætti en nú er gert.
- **Aðstaða:** Undanfarin ár hefur skólinn verið að bæta við: tónlistarherbergi, tólmstundaherbergi, kennslustofu með sófum, borðtennisborði, fótboltaspilum og sófum. Það er mjög í takt við óskir nemenda. Skólinn ætti að vinna áfram í því að gera skólann hlýlegri með því t.d. að gera Steypuna enn notalegri og skoða að koma fyrir hringlaga borðum í matsal.
- **Kennsluaðferðir og samskipti:** Skólinn þarf að huga að og tryggja fjölbreytta kennslu í sem flestum áföngum. Skólinn ætlar frá og með haustönn 2023 að hætta að nota Moodle í dagskóla taka upp kennslukerfi Innu. Það ætti að koma til móts við óskir nemenda sem finnst verkefnaskil í einhverjum tilfellum vera óskýr og stundum illa tilkynnt. Margir kennarar líta svo á að þeim beri ekki endilega að svara tölvupóstum nemenda sem þeir kenna í dagskóla því skólastofan sé hinn eiginlegi farvegur

samskipta. Skólinn þarf að móta sér skýrari stefnu varðandi það með hvaða hætti rafrænum samskiptum og kennslu við dagskólanema skuli háttað.

- **Félagslíf:** Þegar ársskýrslur félagsmálafulltrúa FÁ eru skoðaðar þá er reynt að halda úti ýmsum þemavikum og þemadögum, bíóferðum, viðburðum á sal, nemendum er mjög oft boðið upp á mat og kahoot-keppnir. Sjö til níu nemendur voru í FÉLM2FF05 áfanganum skólaárið 2023 sem er vettvangur nemenda til að starfa við félagslíf og nemendaráð. Einungis tveir klúbbar voru virkir skólaárið 2022-2023

Gæðastefna og gæðamarkmið

Frá skólaárinu 2018-2019 hefur skólinn lagt vinnu í að gæðavotta starf sitt. Fyrst með gæðavottun fjarnáms vorið 2019 og endurvottun 2022 til þriggja ára. Árið 2020 var jafnlaunastefna skólans gæðavottuð. Gæðastjóranskipti hafa að einhverju leyti tafið áframhaldandi vinnu að gæðavottun. Nú þegar skólinn hefur lokið fimmta [græna skrefinu](#) þá liggur beinast við að gæðavotta loftslagstefnu skólans.

Með því að taka upp gæðastefnu hefur skólinn sett sér gæðamarkmið

1. Allir áfangar sem kenndir eru, jafnt í dagskóla og fjarnámi, skulu fara í kennslumat aðra hvora til þriðju hverja önn.
2. Meta skal alla þjónustu skólans reglulega s.s. ánægju nemenda með mötuneyti, bílastæði, bókasafn o.s.frv.
3. Leita skal allra leiða til að auka skuldbindingu nemenda og viðveru þeirra í kennslustundum.
4. Meta skal starfsemi fagdeilda með skýrslum og samtölum við deildir og deildastjóra. Áhersla lögð á að styðja við það sem vel er gert og bæta úr þar sem betur má fara.
5. Stefnt skal að því að auka prófþátttöku í fjarnámi þannig að hún verði að lágmarki 60% í öllum áföngum.
6. Huga skal vel að umsjón með nýnemum. Umsjónarkennarar þeirra skulu styrktir í starfi og samstarf við heimilin ræktað eins og hægt er.
7. Styðja skal við faglegt starf allra starfsmanna með því að halda árlegan skólaþróunardag; ýmist innanhúss eða með þátttöku fleiri framhaldsskóla.
8. Líðan nemenda skal könnuð reglulega. Mikilvægt er að fá upplýsingar um andlega líðan, vímuefnanotkun, einelti o.s.frv. og leita síðan leiða til úrbóta í samráði við námsráðgjafa og sálfræðing skólans.
9. Stefnt skal að því að rekstur skólans sé innan fjárheimilda.

Allir áfangar í dagskóla fara reglulega í kennslumat á tveggja til þriggja anna fresti.

Kennslumat í fjarnámi hefur ekki gengið jafn vel þótt kennslukannanir hafi orðið tíðari á

[undanförnum árum](#).

Skólinn lagði fyrir umfangsmikla [þjónustukönnun haustið 2022](#).

Sjálfsmatsskýrsla 2022/2023

Markmið fjögur hefur að einhverju leyti breyst en innan kennsludeilda er ekki lögð áhersla á upplýsingagjöf í formi langra skýrslna en þess í stað hafa verið teknir upp stjórafundir. Þá hittast allir stjórnendur skólans á ásamt kennslu- og deildarstjórum fagdeilda. Á haustönn voru fjórir stjórafundir en fimm að vori. Ýmsar stoðdeildir skila eftir sem áður skýrslum svo sem eins og náms- og starfsráðgjafar.

Öllum áföngum í fjarnámi lýkur með lokaprófi sem haldin eru í húsnæði FÁ Ármúla 12 eða sérstökum próftökustað utan þess. Þátttakan nær því að vera 60% eða skv. eftirfarandi töflu

	Sumar 2022	Haust 2022	Vor 2023
Skráningar	1310	2438	2548
Þreytt próf	743	1511	1527
Hlutfall (%)	57%	62%	60%

Frá og með haustönn 2022 var auglýst sérstaklega eftir umsjónarkennurum nýnema, úr hópi kennara og námsráðgjafa skólans, til tveggja ára í senn. Umsjónarkennarar taka nýnema og forráðamenn í viðtal í upphafi haustannar, fara í nýnemaferð, taka þátt í kynningarfundum í upphafi haustannar, kenna nýnemum eina kennslustund á viku og fylgja nemandanum eftir við val, upplýsingaöflun og fleira.

Líðan framhaldsskólanema er könnuð reglulega á vegum Ráðgjafar og greiningar. Síðast fór slík könnun fram í október 2021.

Brotthvarf nemenda við FÁ er hærra en almennt gerist í framhaldsskólum. Brotthvarf nýnema við FÁ skólaárin 2022-2023 skv. bráðabirgðaskýrslu Mennta- og barnamálaráðuneytisins var 7,6%. Það eru lægri tölur en skólaárið 2021-2022 þegar brottfall nýnema var 14,5%. Aftur á móti var tilfærsla nemenda á skólaárinu ögn meiri eða 24,1% á móti 22,8% skólaárið 2021-2022. Athyglisvert verður að fylgjast með þróun brottfalls samhliða vexti í fjölda nýnema (sjá [ársskýrslu 2022](#)).

Hvað rekstur varðar þá hefur skólinn rekið sig innan fjárheimilda í mörg síðustu ár og skilaði nú síðast tæplega 20 milljón króna afgangi á rekstrarárinu 2022 (sjá [ársskýrslu 2022](#)).

Samantekt á annarri rýni

Rafræn þjónustukönnun

[Rafræn þjónustukönnun](#) var haldin 12.-20. október. Könnuð voru viðhorf nemenda til stjórnenda, umsjónarkerfis, skrifstofu og fleiri þátta. Það var mikil ánægja með þjónustu skrifstofunnar og samskiptin við stjórnendur. Lang flestir eiga í góðum samskiptum við umsjónarkennara sína og á bilinu fjórðungur til þriðjungur er kallaður í viðtöl. Þegar kom að einkunnagjöf fyrir ýmsa þætti þá fengu kennarar hæsta einkunn en félagslífið lægsta.

Kennslumat skólaársins 2022-2023

Þátttakan í kennslumati skólaárið 2022-2023 var heldur dræm (42,1% að hausti og 44,8% að vori) og gáfu nemendur heldur lægri einkunn að vori en sést hefur. Þar munaði um einn tiltekinn hóp nemenda. Kennurum hans hefur verið gert viðvart. Heilt yfir sýnir kennslumatið engu að síður ánægju nemenda með nám og kennslu.

Ljóst er að hvetja þarf fjarnema til dáða við þátttöku í kennslumati. Að hausti voru raungreinar teknar fyrir í kennslumati en að vori var sá háttur hafður á að öllum fjarnemum bauðst að taka þátt. Þótt þátttakan mætti vera betri þá endurspeglar hún ánægju nemenda með námið og hefur gefið gæðastjóra mikilvægar upplýsingar sem verða nýttar við innra mat á fjarnámi skólaárið 2023-2024.

Stofnun ársins

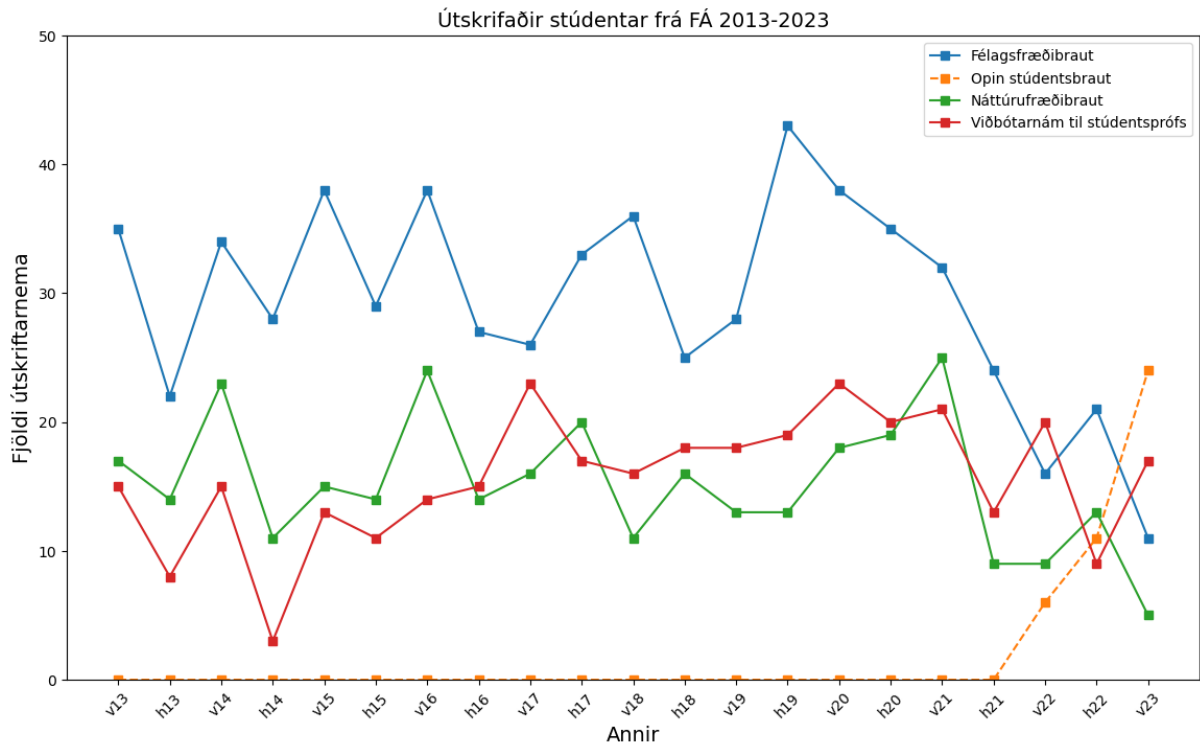
Skoðunum starfsmanna Fjölbrautaskólans við Ármúla á starfsaðstæðum könnuninni Stofnun ársins voru gerð skil í [ársskýrslu 2022](#). Skólinn kom mjög vel út í þeirri könnun.

Ytra mat vorið 2022

Skólinn fór í gegnum [ytra mat vorið 2022](#). Þar áður fór skólinn í gegnum ytra mat 2017. Í skýrslunni er bent á styrkleika og tækifæri til úrbóta. Hún er og verður gott tækifæri til ígrundunar skólastarfsins.

Tölfræðileg rýni

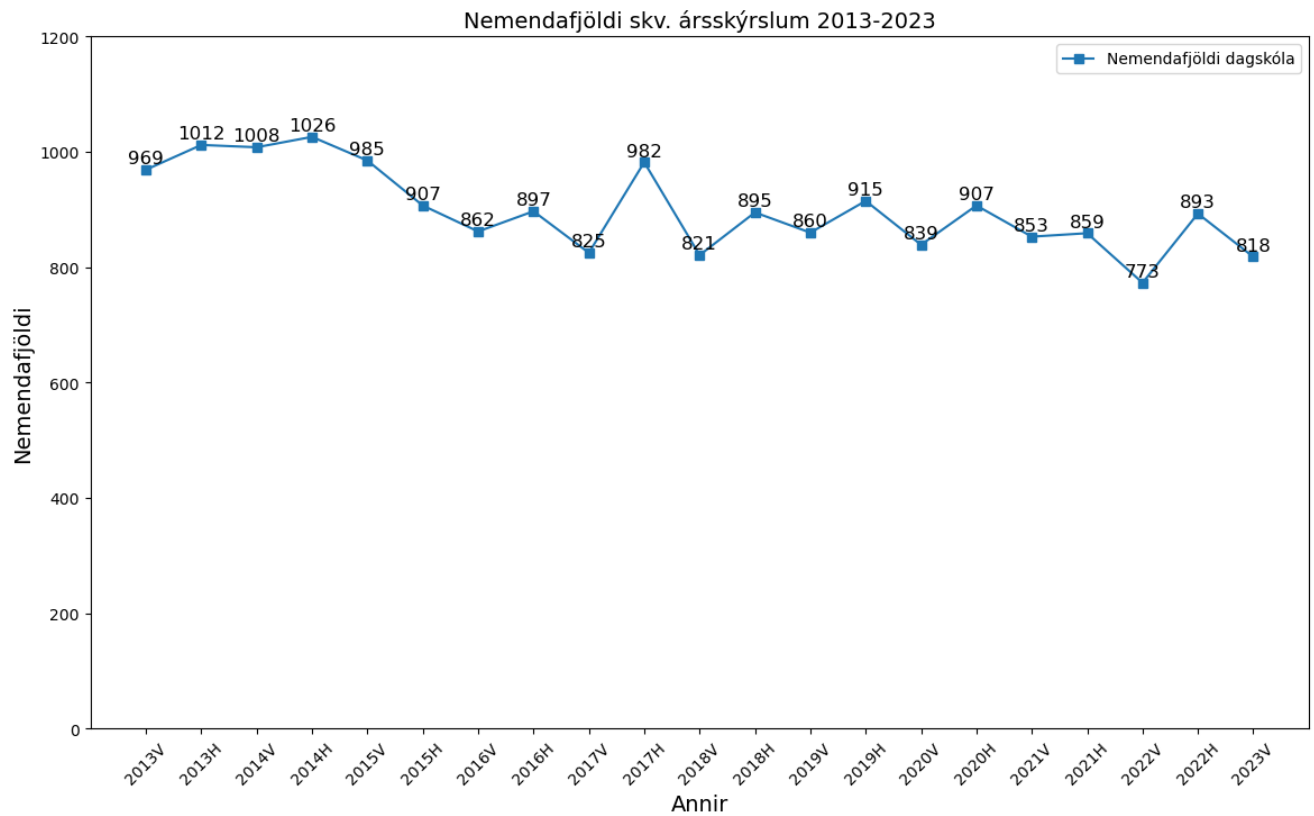
Skólaárið 2022-2023 varð opin stúdentsbraut stærsta braut skólans þegar kemur að útskrifuðum stúdentum.



Nokkrar umræður eru innan skólans um eðli fjölgunar stúdenta af opinni braut og fækkun á öðrum námsbrautum.

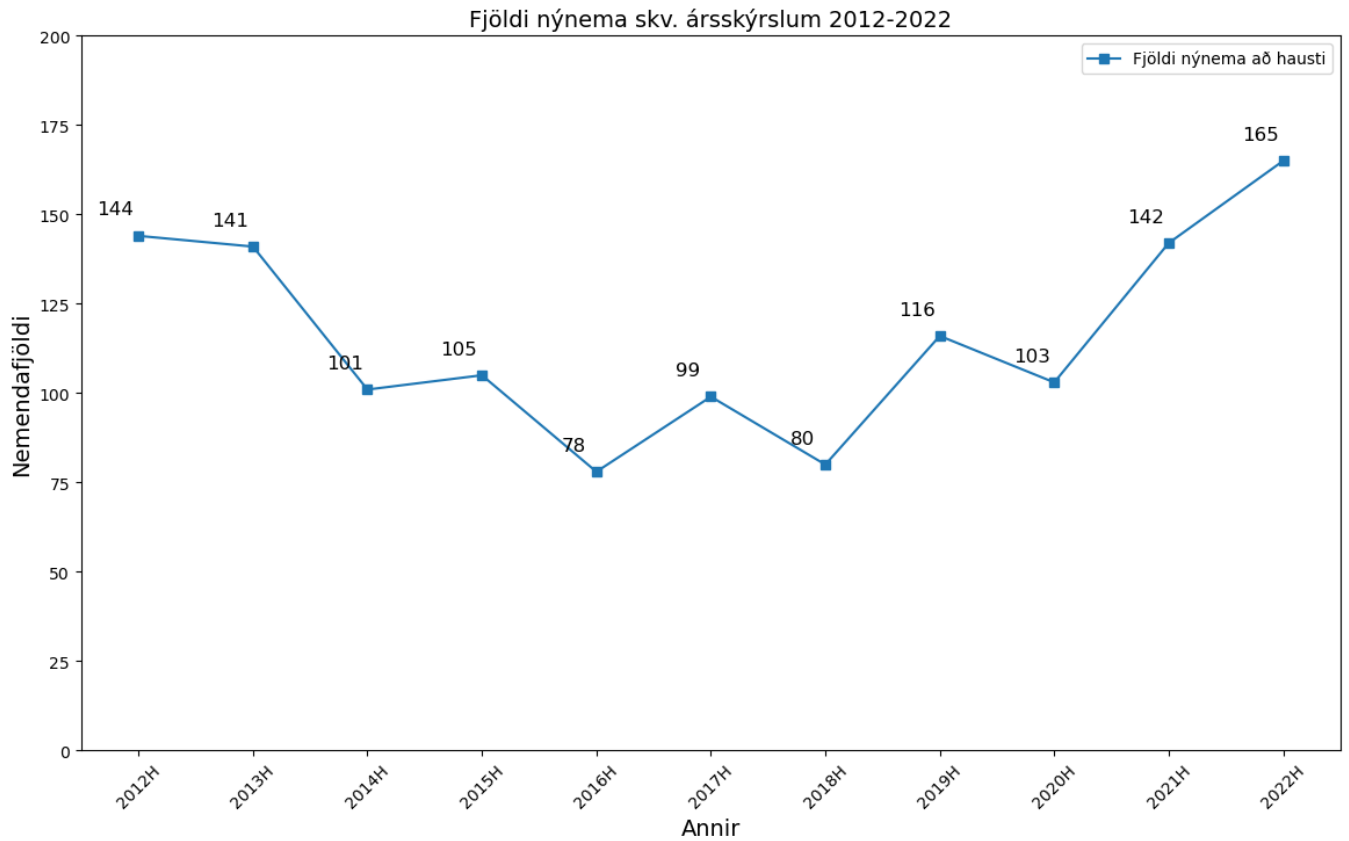
Nemendum við skólann hefur ekki fækkað í samræmi við styttingu námstíma til stúdentsprófs úr fjórum árum í þrjú. Hluti af þeirri skýringu liggur í því að 30% nemenda skólans er á heilbrigðisbrautum eða öðru starfsnámi sem ekki hefur verið styt.

Sjálfsmatskýrsla 2022/2023



Önnur skýring liggur í því að aðsókn nýnema er góð og ekki síðri en hún var oft á tíðum þegar nám til stúdentsprófs var fjögur ár.

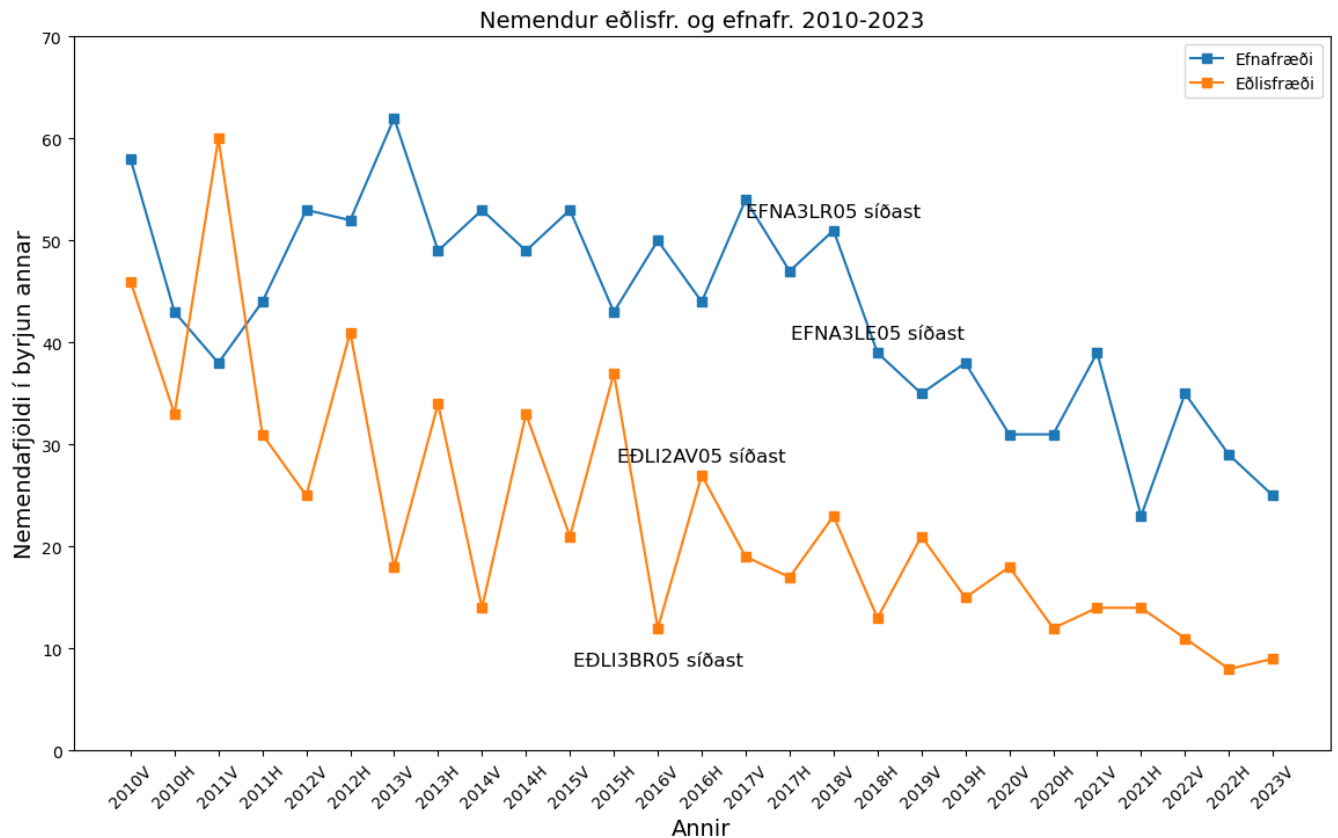
Sjálfsmatskýrsla 2022/2023



Fjölgun nýnema skýrist af einhverju leyti af fjölgun AM-nemenda sem gerð voru skil í [ársskýrslu skólans 2022](#).

Skoða þarf sérstaklega þær breytingar sem orðið hafa á námsframboði skólans. Vísbendingar eru um það að námsframboð í efnafræði og eðlisfræði eigi undir högg að sækja og hafi átt um nokkurt skeið. Mögulega er hér um að ræða afleiðingar af styttingu námstíma til stúdentsprófs.

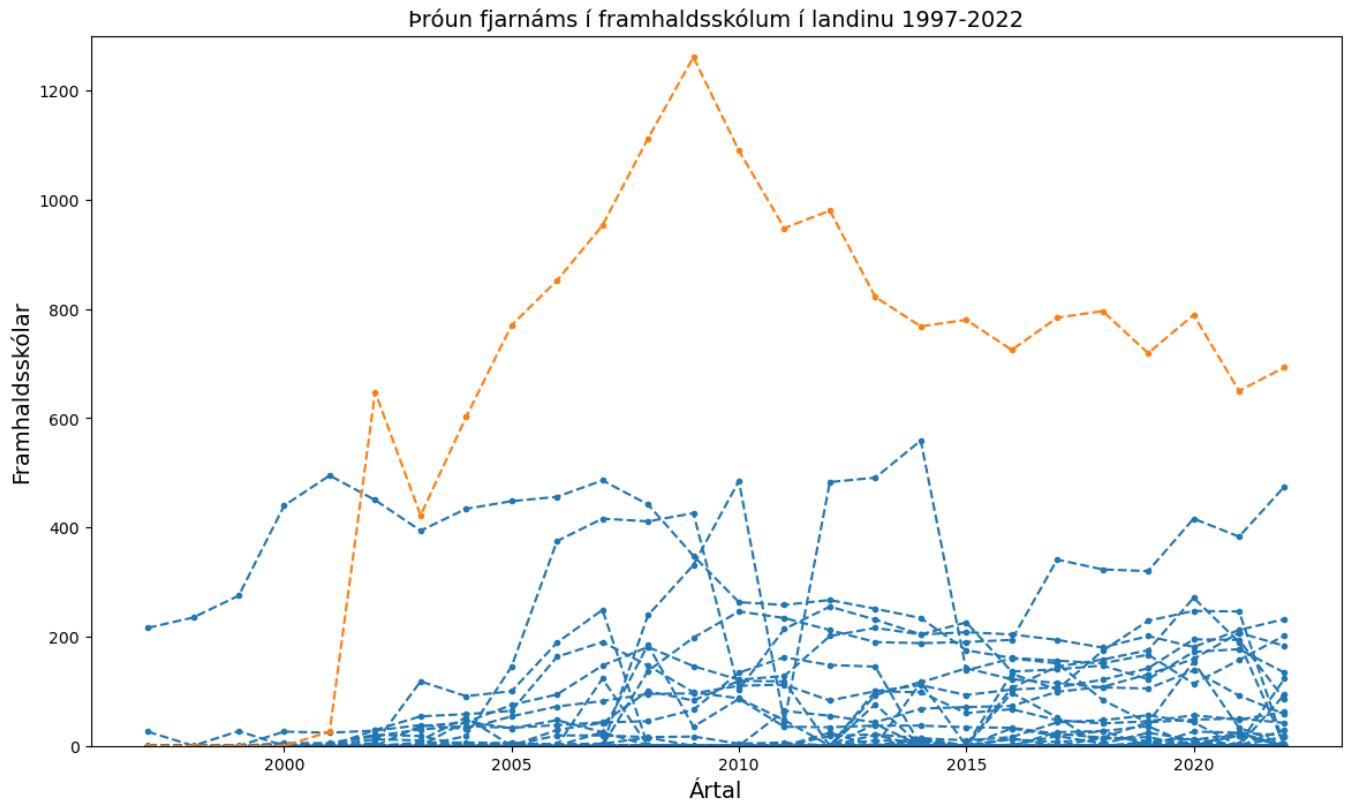
Sjálfsmatskýrsla 2022/2023



Skoða þarf fleiri greinar eins og tungumál eða stærri greinar eins og íslensku og stærðfræði.

[Gögn af vef Hagstofu Íslands](#) leiða í ljós að skólinn er stærsti fjarnámsskóli landsins og hefur verið um nokkurt skeið.

Eftirfarandi mynd sýnir fjölda fjarnema eftir skólum. Bláir ferlar eru fjöldi fjarnema annarra skóla á framhaldsskólastigi en appelsínugulur fjöldi fjarnema í Fjölbrautaskólanum við Ármúla.



Fjöldi nemenda er þannig talinn skv. lýsingu Hagstofunnar á gögnunum:

Í þessum tölum eru taldir allir nemendur viðkomandi skóla og flokkaðir eftir skólastigi í samræmi við alþjóðlegt flokkunarkerfi menntunar ISCED97. Hver nemandi er talinn aðeins einu sinni í gagnasafninu, þannig að stundi hann nám í tveimur skólum þá telst hann aðeins í öðrum þeirra. Í listaskólum, öðrum en Listaháskóla Íslands, eru því eingöngu taldir þeir nemendur sem ekki stunda nám í öðrum skólum. Ártalið í töflunni á við fyrra árið í skólaárinu. T.d. á 2015 við skólaárið 2015-2016.

Heimasíða skólans

Notendur heimasíðu skólans voru 24.975 frá 1. ágúst 2022 til 1. ágúst 2023. Alls voru skoðanir 165.014.

Í töflunni hér fyrir neðan eru upplýsingar úr Google Analytics um undirsíður (e. page path and screen class) og hversu mikið þær eru skoðaðar. Hér er búið að henda út skoðunum á aðalsíðunni sjálfri.

Undirsíður	Skoðanir	Skoðanir (%)	Safnhlutfallstíðni (%)
/fjarnam/afangar-i-bodi/fjarnam/	11553	10,9	10,9
/fjarnam/skrjaning/	7616	7,2	18,0
/fjarnam/proftafla-fjarnams/	4488	4,2	22,3
/fjarnam/dagatal-fjarnams/	3888	3,7	25,9
/fjarnam/verdskra/	3787	3,6	29,5
/fjarnam/	3770	3,5	33,0
/fjarnam/um-fjarnam/	3623	3,4	36,4
/namid/namsbrautir/	3103	2,9	39,4
/skolinn/skoladagatal	2533	2,4	41,7
/skolinn/stjornsysla/starfsfolk/	2374	2,2	44,0
/namid/bokalistar-dagskolans/dagskoli/	1935	1,8	45,8
/skolinn/skoladagatal/	1498	1,4	47,2
/namid/heilbrigðisskolinn/sjukralidabraut/	1474	1,4	48,6
/skolinn/inntaka-i-skolann/umsokn-um-skolavist/	1469	1,4	50,0
/namid/heilbrigðisskolinn/heilsunuddbraut/	1382	1,3	51,3
/namid/heilbrigðisskolinn/	1360	1,3	52,5
/namid/	1343	1,3	53,8
/fjarnam/proffyrirkomulag/	1315	1,2	55,0
/thjonusta/tolvu-og-thjonustuver/adstod-vid-moodle/	1219	1,1	56,2
/namid/namsbrautir/opin-studentsbraut/	1123	1,1	57,2

Áberandi er hve vinsælar undirsíður fjarnámsins eru. Sjö vinsælustu undirsíðurnar tengjast fjarnámi. Flestar skoðanir fá námsbrautir í heilbrigðisskóla. 14 undirsíður taka til sín 50% af allri umferðinni.

Framundan eru ýmsar áskoranir tengdar heimasíðunni. Hún þarf að vera eins aðgengileg og kostur er þeim fjölda AM-nemenda sem eru í skólanum en núverandi síða er eingöngu á íslensku. Hún þarf líka að vera einfaldari en síðan inniheldur rúmlega 300 undirsíður (án síða með áfangalýsingum). Dýpstu síðurnar eru átta smelli frá forsíðunni og að meðaltali 3-4. Það er mat skólans að erfitt er að viðhalda svo viðamikilli síðu með góðu móti. Mögulega þarf heimasíðan að taka meira mið af fjarnáminu sem sækir svo þungt á hana.

Markmið sett í sjálfsmatsskýrslu 2021/2022

Hér á eftir fara helstu markmið úr sjálfsmatsskýrslu 2021/2022 fyrir skólaárið 2022/2023.

Líðan nemenda og starfsmanna

1. Stefnt skal að því að öllum nemendum líði vel í skólanum.
Skólinn tekur reglulega út viðveru nemenda. Allir kennarar eru umsjónarkennarar og eiga að hitta nemendur sína a.m.k. einu sinni á önn. Sálfræðingar, stjórnendur og náms- og starfsráðgjafar sinna nemendum af alúð. Í raun má segja að allt starfsfólk sé vakandi yfir velferð nemenda.
2. Mikilvægt er að raddir hinsegin og kynsegin nemenda heyrist í skólanum.
Á vettvangi nemenda starfar félag hins- og kynsegin nemenda við skólann. Í skólanum eru kynlaus klósett. Það hefði mátt vera meira um fræðsluerindi í skólanum tengd þessum málum.
3. Áfram skal stefnt að bættri heilsu nemenda ekki síst með áherslu á mataræði og hreyfingu.
Skólinn hefur verið þátttakandi í verkefninu Heilsueflandi framhaldsskóli. Tengiliður á vegum skólans hefur sótt vinnustofur hjá Landlækni. Í skólanum eru haldnir fyrirlestrar um heilsu. Þetta er sérstaklega áberandi í þemavikum sem eru þrjár: Íþróttavika í september, forvarnavika í október og heilsuvika í febrúar. Í skólanum eru kenndir áfangar sem tengjast heilsu og velferð nemenda.

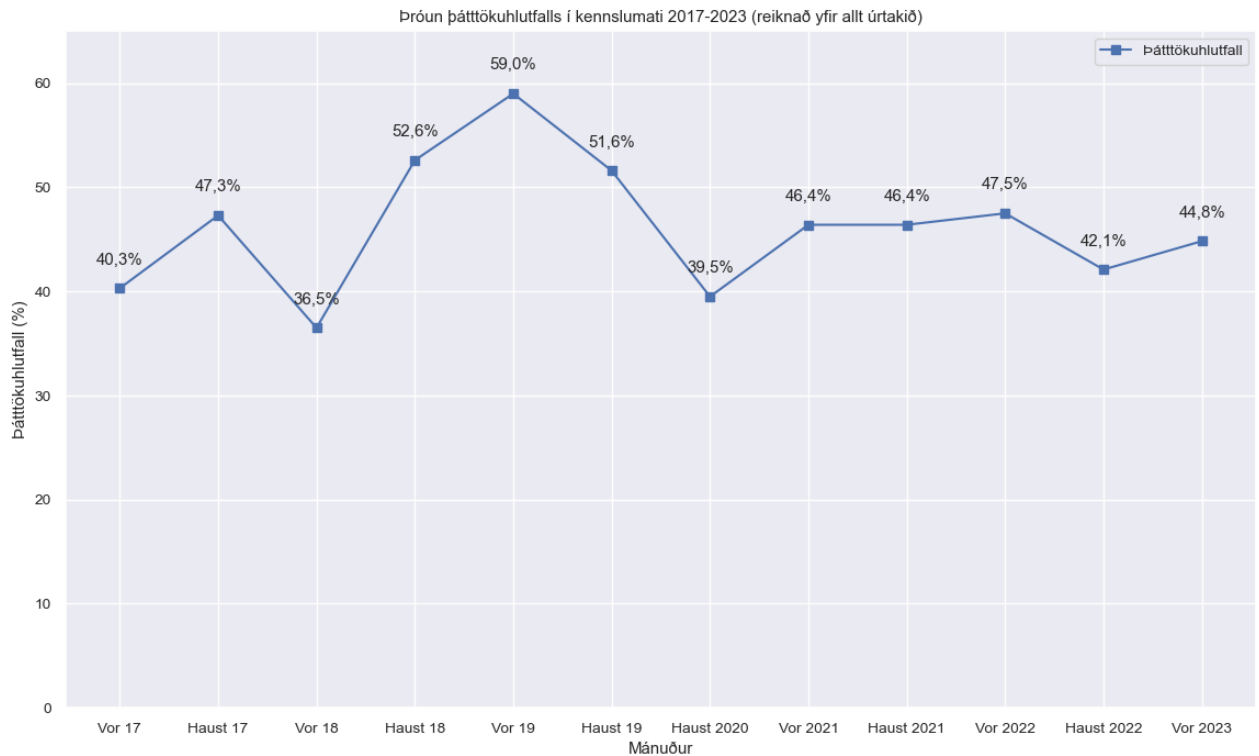
Þjónusta skólans

1. Stefnt skal að því að auka notkun Seturs (námsvers) og að þar sé á hverjum tíma aðstoð að fá fyrir nemendur sem það kjósa.
Starfsmaður í 50% starfi hefur umsjón með Setrinu og skipuleggur aðstoðarkennslu sem þar fer fram. Aukin áhersla var lögð á að kynna Setrið fyrir nemendum.
2. Auka skal þjónustu við þá sem nýta sér vistvænan ferðamáta.
Síðan samgöngustyrkur var festur í stofnanasamning haustið 2021 hefur fyrirkomulagið verið rætt og hvernig styrkur gæti nýst sem flestum.
3. Framkvæma skal fleiri þjónustukannanir.
Þjónstukönnun var framkvæmd haustið 2022.

Kennsla og fagleg málefni

1. Áfram skal unnið að því að bæta svörun í kennslumati.
Ekki tókst að bæta svörunina að neinu ráði á skólaárinu eða að ná 60% markmiði skólans.

Sjálfsmatskýrsla 2022/2023



2. Viðhalda skal umræðu um fagleg málefni og starfsþróun innan skólans.
Skólinn hélt sinn árlega starfsþróunardag 3. mars 2023. Þá var rætt innan deilda skólans um: kennslufyrirkomulag, nýjar áherslur, kennslu AM-nemenda, mögulega valáfanga, kennslubækur, fjarnámið og almennt um stöðu og framtíð deildarinnar.
3. Leita skal leiða til að minnka fall í byrjunaráföngum í kjarnagreinum.
Fall var minna í grunnáföngum (GR-áföngum) í kjarnagreinum (dönsku, ensku, íslensku og stærðfræði) frá skólaárinu á undan. Áberandi munur var á vorönnum

Sjálfsmatsskýrsla 2022/2023

Önn	Áfangi	Fjöldi	Falleinkunnir (0-4)	Fall %
H21	DANS1GR05	62	24	39%
	ENSK1GR05	71	33	46%
	ÍSLE1GR05	93	40	43%
	STÆR1GR05	96	56	58%
		322	153	48%
V22	DANS1GR05	34	17	50%
	ENSK1GR05	40	16	40%
	ÍSLE1GR05	38	24	63%
	STÆR1GR05	64	44	69%
		176	101	57%
Skólaárið 2021/2022				51%
H22	DANS1GR05	63	13	21%
	ENSK1GR05	83	28	34%
	ÍSLE1GR05	96	43	45%
	STÆR1GR05	103	62	60%
		345	146	42%
V23	DANS1GR05	29	6	21%
	ENSK1GR05	44	28	64%
	ÍSLE1GR05	52	16	31%
	STÆR1GR05	88	50	57%
		213	100	47%
Skólaárið 2022/2023				44%

4. Áfram skal haldið að þróa námsmat þannig að það gefi sem gleggsta mynd af námi og vinnuframlagi nemandans á önninni.

Áhersla hefur verið lögð á það að færa einkunnir reglulega inn í Innu yfir önnina til þess að hægt sé að fylgjast með námsframvindu nemandans á önninni. Foreldrar ólöggráða nemenda eru einnig hvattir til að fylgjast með námsframvindu barna sinna.

Mannauður

- Efla skal samvinnu kennara á faglegum og tæknilegum grunni.
Sjá svar við lið 2 undir kenningu og fagleg málefni. Skólinn ákvað að taka upp kennsluferfi Innu í dagskóla og halda vinnustofur um það.
- Starfsmenn skulu hvattir til að leita sér endur- og viðbótarmenntunar.

Í starfsmannasamtölum eru starfsmenn inntir eftir upplýsingum um hvort og hvernig endurmenntun er háttað. Þeir eru hvattir til dáða við að sinna þessum þætti starfsins.

Ímynd skólans

1. Áfram skal leitað leiða til að bæta ímynd skólans ekki síst meðal grunnskólanemenda og aðstandenda þeirra.

Skólinn hefur boðið grunnskólanemendum úr nærliggjandi grunnskólum í morgunverðarboð og kynningu á starfsemi skólans í kjölfarið.

2. Auglýsa skal skólann og árangur nemenda hans og starfsmanna hvar sem því verður við komið.

Skólinn hefur auglýst sig í gegnum heimasíðu skólans en er einnig atkvæðamikill á samfélagsmiðlum eins og Facebook og Instagram. Skólinn heldur opið hús að vori og við skólann starfar kynningarstjóri í hlutastarfi. Hann er í samskiptum við fjölmiðla og hverfisblöð.

Markmið næsta skólaárs 2023/2024

Líðan nemenda og starfsmanna

1. Áfram skal stuðla að bættri heilsu nemenda og starfsmanna í gegnum þátttöku skólans í Heilsuefandi framhaldsskóli.
2. Endurskoðun stofnanasamninga skal stuðla að jákvæðu starfsumhverfi.
3. Umsjónarkerfi og stoðþjónusta skulu áfram eflid með það að markmiði að ná utan um þann fjölbreytta hóp sem sækir skólann.

Þjónusta skólans

1. Skólinn stefnir að því að taka upp nýja heimasíðu haustið 2024 sem er einfaldari og betur sniðin að þörfum notenda.
2. Hvetja skal nemendur og starfsfólk til þess að nýta sér vistvænan ferðamáta.
3. Fleiri þjónustukannanir skulu haldnar.
4. Skólinn ætlar að efla umsjón með nýnemum og foreldrasamstarf.

Kennsla og fagleg málefni

1. Stuðla skal að því að svörun í kennslumati verði að lágmarki 60%.
2. Skólinn ætlar sér að innleiða kennslukerfi Innu í dagskóla til að auðvelda nemendum og forráðamönnum að fylgjast með námsframvindu.
3. Skólinn hyggst uppfæra verkefna- og prófareglur þannig að þær taki betur mið af símati.

4. Skólinn ætlar að efla kynningu og framboð á starfsnámi í heilbrigðisgreinum.

Mannauður

1. Skólinn áformar að endurskoða stofnanasamninga með það markmiði að efla og styrkja starfsmenn í starfi.
2. Hvetja skal til aukinnar samvinnu milli starfsmanna.
3. Vinna skal markvisst gegn brotthvarfi í skólanum og greina það í gegnum upplýsingar í Innu.
4. Skólinn hyggst efla ut anumhald með viðveru nemenda og fjölga nemendum sem ná yfir 90% mætingu.

Ímynd skólans

1. Áfram skal leitað leiða til að bæta ímynd skólans ekki síst meðal grunnskólanemenda og aðstandenda þeirra.
2. Vekja skal athygli á góðum árangri nemenda og jákvæðum fréttum sem tengjast skólstarfinu.
3. Koma þarf kjörorðum skólans sem víðast á framfæri.

Verk- og framkvæmdaáætlun 2023-2026

Haustönn 2023	Vorönn 2024
<ul style="list-style-type: none">• Kennslukönnun dagskóla og fjarnáms• Starfsmannaviðtöl• Skólafundur• Stofnun ársins 2023• Söfnun gagna (fjöldi nemenda, starfsmanna, skipting á brautir, kyn, aldur og fleira)• Sjálfsmatskýrsla	<ul style="list-style-type: none">• Kennslukönnun dagskóla og fjarnáms• Skýrslur þjónustusviða• Starfsmannaviðtöl• Þjónustukönnun (stoðþjónusta)• Sameiginleg skólaráðstefna• Innri endurskoðun á fjarnámi• Endurúttektir (jafnlaunastefna, fjarnám)• Söfnun og greining gagna (fjöldi nemenda, ástundun, árangur, skipting á brautir, kyn, aldur og fleira).• Sjálfsmatskýrsla/ársskýrsla• Endurskoðun á heimasíðu

Sjálfsmatsskýrsla 2022/2023

Haustönn 2024 <ul style="list-style-type: none">• Kennslukönnun dagskóla og fjarnáms• Skýrslur þjónustusviða• Starfsmannaviðtöl• Skólafundur• Þjónustukönnun (húsnæði, mótuneyti, stoðsvið)• Stofnun ársins 2024• Söfnun gagna (fjöldi nemenda, ástundun, árangur, skipting á brautir, kyn, aldur og fleira).• Könnun á námsmati dagskóla	Vorönn 2025 <ul style="list-style-type: none">• Kennslukönnun dagskóla og fjarnáms• Skýrslur þjónustusviða• Starfsmannaviðtöl• Sameiginleg skólaráðstefna• Söfnun gagna (fjöldi nemenda, starfsmanna, skipting á brautir, kyn, aldur og fleira)• Sjálfsmatsskýrsla/ársskýrsla
Haustönn 2025 <ul style="list-style-type: none">• Kennslukönnun dagskóla og fjarnáms• Starfsmannaviðtöl• Skólafundur• Þjónustukönnun• Stofnun ársins 2025• Söfnun gagna (fjöldi nemenda, ástundun, árangur, skipting á brautir, kyn, aldur og fleira).	Vorönn 2026 <ul style="list-style-type: none">• Kennslukönnun dagskóla og fjarnáms• Skýrslur þjónustusviða• Starfsmannaviðtöl• Sameiginleg skólaráðstefna• Söfnun gagna (fjöldi nemenda, ástundun, árangur, skipting á brautir, kyn, aldur og fleira)• Sjálfsmatsskýrsla/ársskýrsla

Reykjavík maí 2024

Unnar Þór Bachmann gæðastjóri

Viðauki A: Gátlistar

Þáttur 1: Stjórnun og skipulag

Spurningar	2023
1. Skólinn hefur skýra framtíðarsýn og skólafestefnu.	B
2. Stefna skólans endurspeglar í öllum starfsháttum hans	C
3. Áætlanir um það hvernig skólinn hyggst koma stefnu sinni í framkvæmd eru til staðar.	C
4. Það fer fram víðtækt samráð innan skólans um stefnumótun og áætlanagerð.	C
5. Grunnþættir menntunar eru sýnilegir í stefnu og megináherslum skólans.	A
6. Skólameistari gegnir skýru faglegu leiðtogahlutverki í skólanum.	B
7. Það ríkir traust til stjórnenda innan skólans.	B
8. Stjórnendur virkja starfsfólk til samstarfs um stefnu skólans og hvernig hún skuli framkvæmd	C
9. Stjórnendur virkja nemendur og foreldra til samstarfs um stefnu skólans og hvernig hún skuli framkvæmd.	A
10. Stjórnendur vinna að því að skapa traust milli sín og starfsmanna.	B
11. Skipurit skólans endurspeglar raunverulega ábyrgðar- og verkaskiptingu starfsfólks.	B
12. Stefnan í skólanámskrá endurspeglar í starfsháttum skólans.	B
13. Reglulega er fylgst með því að unnið sé samkvæmt verklagsreglum skólans.	X
14. Skólinn hefur skilgreint skýr matsviðmið til nota við innra mat.	A
15. Innra mat byggir á fjölbreyttri gagnaöflun og greiningu gagnanna.	A
16. Niðurstöður kannanna eru jafnóðum kynntar starfsfólki og leitað lausna.	C
17. Innra mat byggir á þátttöku allra hagsmunaaðila skólasamfélagsins.	A
18. Líðan nemenda er markvisst könnuð.	A
19. Innra mat skólans leiðir til skýrrar niðurstöðu um styrkleika og veikleika skólafestefnsins.	B
20. Niðurstöður innra mats eru markvisst notaðar við að þróa skólann.	C

Þáttur 2: Kennsla og námsframboð

Spurningar	2023
21. Skólinn hefur yfir að ráða fagmenntuðum kennurum til að kenna áfanga á námsbrautum skólans.	A
22. Kennsluhættir eru fjölbreyttir.	B
23. Kennsluhættir eru til þess fallnir að koma til móts við ólíka nemendur og ólík viðfangsefni í kennslu.	A
24. Kennslustundir eru vel skipulagðar og kennslutíminn vel nýttur.	C
25. Kennsluhættir hvetja til virkrar þátttöku nemenda í kennslustundum.	B
26. Kennsluhættir ýta undir sjálfstæð vinnubrögð nemenda.	B
27. Nemendur eru þjálfaðir í að hugsa á gagnrýninn hátt, tjá sig og koma sjónarmiðum sínum á framfæri.	B
28. Góður vinnufriður er í kennslustundum.	B
29. Nemendur með sérþarfir fá nauðsynlegan stuðning og þjónustu til að stunda nám.	A
30. Skólinn aðstoðar starfsnámsnemendur við að komast í starfsþjálfun.	A
31. Skólinn gerir nemendum skýra grein fyrir viðmiðum um námsmat og matskvörðum.	C
32. Námskröfur í áföngum eru í góðu samræmi við námsmatsviðmið aðalnámskrár.	B
33. Niðurstöður námsmats eru notaðar markvisst til að bæta kennsluhætti.	C
34. Kennarar sækja reglulega starfsmenntun til að viðhalda hæfni sinni í starfi.	C
35. Kennarar eru hvattir til nýbreytni í starfi.	B
36. Kennarar nýta tækifæri til að þróa kennslu sína í samstarfi við aðra kennara innan skólans og utan.	C
37. Kennarar fá reglulega endurgjöf á kennsluna frá öðrum kennurum eða matsaðilum.	C
38. Fjölbreytt og góð námsgögn eru notuð í kennslu.	B
39. Skólinn notar námsumsjónarkerfi með virkum hætti til að miðla námsgögnum.	A
40. Skólinn notar rafræn námsgögn og hjálpartæki með markvissum hætti.	A
41. Skólinn hefur yfir að ráða fullnægjandi námsgögnum, búnaði og hjálpartækjum til verklegrar kennslu	A
42. Skólinn hefur yfir að ráða fullnægjandi námsgögnum, búnaði og hjálpartækjum til bóklegrar kennslu.	A
43. Skólasafn skólans er búið fullnægjandi bókum og nýsigögnum auk annars safnkosts sem tengist kennslugreinum skóla.	A

Þáttur 3: Samskipti og líðan

Spurningar	2023
44. Skólabragur er jákvæður og einkennist af sanngirni og virðingu.	B
45. Nemendum líður vel í skólanum.	B
46. Farið er eftir ferli við brotum á skólareglum.	B
47. Góður andi ríkir í skólastofunni.	B
48. Samskipti í skólastofunni einkennast af lýðræðislegum gildum, aga og virðingu.	B
49. Skólinn kemur gildum sínum skýrt á framfæri við nemendur innan og utan skólastofunnar.	C
50. Nemendafélag skólans heldur uppi öflugu félagsstarfi fyrir nemendur.	A
51. Gott samstarf og skilningur er á milli nemendafélagsins og stjórnenda skólans.	A
52. Skólinn styður við félagsstarf nemenda.	B
53. Jafnrétti og lýðræði einkennir félagsstarf nemenda.	B
54. Forráðamenn skólans líta á foreldraráðið sem mikilvægan samstarfsaðila.	D
55. Foreldrar eru vel upplýstir um skólastarfið.	B
56. Foreldraráð styður við skólastarf og gætir hagsmuna nemenda.	D
57. Skráð og virk tengsl eru við grunnskólastig um nám nemenda.	B
58. Skráð og virk tengsl eru við háskólastig um nám nemenda.	B
59. Skráð og virkt tengsl eru við atvinnulíf um nám nemenda.	A

Þáttur 4: Húsnæði, aðbúnaður, fjarnám og lykilárangur

Spurningar	2023
60. Kennsluhúsnæði skólans er fullnægjandi fyrir þá starfsemi sem þar fer fram.	A
61. Skólinn leggur sig fram um að gera skólahúsnæðið aðlaðandi.	A
62. Skólinn býr yfir/hefur aðgang að fullnægjandi íþróttastöðum.	C
63. Félagsaðstaða nemenda er fullnægjandi.	C
64. Stjórnendur, kennarar og aðrir starfsmenn eiga kost á fullnægjandi vinnuástöðu í húsnæði skólans.	B
65. Skólinn hefur fullnægjandi mótuneytisaðstöðu.	A
67. Tækjabúnaður fjarnámskennara er fullnægjandi	B
68. Skólinn sér um námskeið fyrir fjarkennara þannig að þeir séu hæfir til að sinna starfinu	B
69. Skólinn sér um að kynna fjarnámskennurum nýjungar á sviði fjarkennslu	B
70. Skipulag fjarkennslunnar er til fyrirmyndar	B
71. Fjarkennurum er ljóst til hvers er ætlast af þeim.	C
72. Fylgst er með því að fjarkennarar sinni fjarkennslunni eins og til er ætlast.	B
73. Sömu kröfur eru gerðar til nemenda í fjarnámi eins og í dagskóla.	B
74. Þjónusta við fjarkennara t.d. vegna tölvumála er alltaf til reiðu.	A
75. Fjarnám FÁ er í fararbroddi í fjarnámi í landinu.	C
76. Nemendur sýna ásættanlegar framfarir í námi samkvæmt markmiðum skólans.	B
77. Útskriftarhlutfall skólans er ásættanlegt samkvæmt markmiðum skólans.	X
78. Skólinn hefur náð árangri í að draga úr brottþvarfi.	X
79. Nemendur hafa tileinkað sér læsi, tjáningu og samskipti.	B
80. Nemendur eru skapandi í hugsun og sýna frumkvæði við hagnýtingu þekkingar.	B
81. Nemendur hafa tileinkað sér lýðræðisvitund og virðingu fyrir mannréttindum.	B
82. Nemendur hafa skilningu á og sýna virðingu fyrir jafnrétti.	B
83. Nemendur bera ábyrgð á eigin velferð og heilbrigði.	B
84. Nemendur hafa skilning á sjálfbærni og eru meðvitaðir um umhverfi sitt.	B
85. Skólinn kannar reglulega hvernig námið hefur nýst brautskráðum nemendum.	C
86. Nemendur skólans ná árangri á næsta skólastigi eða í atvinnulífi, eftir eðli náms.	B
87. Skólinn hefur sýnt að hann lagar sig að breyttum kröfum og aðstæðum í samfélaginu.	B

Viðauki B: Stokkatöflur

Stokkatafla FÁ

Stokkatafla FÁ					
	Mánudagur	Þriðjudagur	Miðvikudagur	Fimmtudagur	Föstudagur
8:15 - 9:15	Fundargat	A	D	B	C
9:15-9:20	9:15-9:20	9:15-9:20	9:15-9:20	9:15-9:20	9:15-9:20
9:20 - 10:20	C	D	E	A	E
10:20 - 10:40	10:20 - 10:40	10:20 - 10:40	10:20 - 10:40	10:20 - 10:40	10:20 - 10:40
10:40 - 11:35	A	B	C	D	F 10:40 - 11:40
11:35 - 12:30					G 11:40 - 11:45
12:30 - 13:05	12:30 - 13:05	12:30 - 13:05	12:30 - 13:05	12:30 - 13:05	12:45 - 13:10
13:05 - 14:05	G	H	H	F	B 13:10 - 14:10
14:05 - 14:10	14:05 - 14:10	14:05 - 14:10	14:05 - 14:10	14:05 - 14:10	
14:10 - 15:05	E	F	G	H	vikulok 14:10
15:05 - 16:00					

Stokkatafla a

Stokkatafla a					
	Mánudagur	Þriðjudagur	Miðvikudagur	Fimmtudagur	Föstudagur
08:15	A	B	C	D	G
10:05					B
10:05-10:30	Friminútur	Friminútur	Friminútur	Friminútur	Friminútur
10:25	E	F	H	G	F
12:15					C
12:15 - 12:50	Hádegishlé	Hádegishlé	Hádegishlé	Hádegishlé	Hádegishlé
12:50 - 13:50	C	A	D	E	A
13:50-13:55	Friminútur	Friminútur	Friminútur	Friminútur	Friminútur
13:55 - 14:55	G	E	B	F	D
14:55 - 15:00	Friminútur		Friminútur		
15:00 - 16:00	Fundargat	H		H	
Helstu atriði					
Allir tvöföldu stökkarnir fyrir hádegi meðan úthald er best					
Mun betri ryting á síðustu tímum dagsins					
Nemendur bérna klukkan 15:00 þriðja daga vikunnar					
Meið samfelldur tími fyrir verkefnavinnuþrólestur í verkefnavíkunnari í annalok					
Fjarnámspróf geta byrjað fyrir að deginum í annalok					

Stokkatafla b

Stokkatafla b					
	Mánudagur	Þriðjudagur	Miðvikudagur	Fimmtudagur	Föstudagur
08:15	A	B	C	D	E
10:10					
10:10-10:30	Fríminútur	Fríminútur	Fríminútur	Fríminútur	Fríminútur
10:30	F	G	H	A	B
12:25					
12:25 - 13:00	Hádegishlé	Hádegishlé	Hádegishlé	Hádegishlé	Hádegishlé
13:00	C	D	E	F	G
14:55					
14:55-15:00	Fríminútur	Fríminútur	Fríminútur	Fríminútur	Fríminútur
15:00 - 16:00	Fundargat	H		H	
Helstu atriði					
* Allir stokkar tvöfaldir nema H-stokkur					
* Nemendur í mesta lagi fjórum námsgreinum á dag					
* Kennir 3 daga til 14:55					
* Lengri tími til að sinna verkefni/verkefnum					

Stokkatafla c

Stokkatafla c						
	Mánudagur	Þriðjudagur	Miðvikudagur	Fimmtudagur	Föstudagur	
08:15	A	B	C	D	G	8:15 - 9:15
10:05					B	9:20 - 10:20
10:05-10:30	Fríminútur	Fríminútur	Fríminútur	Fríminútur	Fríminútur	
10:25	E	F	G	H	F	10:40 - 11:40
12:15					C	11:45 - 12:45
12:15 - 12:50	Hádegishlé	Hádegishlé	Hádegishlé	Hádegishlé	Hádegishlé	
12:50 - 13:50	C	A	D	E	Fundargat	13:10 - 14:10
13:50-13:55	Fríminútur	Fríminútur	Fríminútur	Fríminútur		
13:55 - 14:55	G	H	B	F		
14:55 - 15:00	Fríminútur	Fríminútur	Fríminútur	Fríminútur		
15:00 - 16:00	D	E	H	A		
Helstu atriði						
Allir tvöföldu stokkarir fyrir hádegi meðan úrhalds er best						
Ekki eins frelstandi að sleppa fyrsta tíma ef nemandi er aðeins seinn						
Mikku betri nýting á tímanum milli 15:00 og 16:00						
Nemendur fyrir búinir á föstudögum						