



SJÁLFSMATSSKÝRSLA

2014-2015

Efnisyfirlit

Efnisyfirlit.....	2
Inngangur	3
Námskrá og mat á skólastarfi	5
Verk- og framkvæmdaáætlun 2015-2017	6
Innra mat	7
Niðurstöður kennslumats á haustönn 2014 og á vorönn 2015.....	7
Niðurstöður þjónustumats á haustönn 2014	10
Brotthvarf	11
Brottfall.....	12
Brottfall nemenda úr einstökum áföngum í dagskóla.....	12
Brottfall úr einstökum áföngum í fjarnámi.....	14
Áfram	15
Grænfáninn	16
Heilsueflandi framhaldsskóli	16
Námskrá	17
Stefnur og skýrslur.....	18
Erlent samstarf	20
Ytra mat.....	21
Úttekt mennta- og menningarmálaráðuneytis	21
Stofnun ársins 2015.....	21
Markmið og úrbætur	24
Markmið og úrbætur frá skólaárinu 2014/2015	24
Markmið og úrbætur fyrir skólaárið 2015/2016	28

Inngangur

FÁ hefur starfað sem fjölbrautaskóli með áfangakerfi í rúma þrjú áratugi og fagnar 35 ára afmælið 2016. Í skólanum hafa skapast ýmsar hefðir sem ástæða er til að halda í heiðri, til dæmis að því er varðar vinsamleg og ánægjuleg samskipti nemenda og starfsfólks sem m.a. má rekja til þess að frá upphafi hefur nemendahópurinn komið víðs vegar að af landinu, komið frá mismunandi löndum, verið á ýmsum aldri og búið yfir fjölbreyttri reynslu. Þessari sérstöðu vill skólinn halda og laða áfram að fjölbreyttan hóp nemenda á öllum getustigum. Skólinn leggur áherslu á gagnkvæma virðingu starfsfólks og nemenda og stuðla þannig að heilbrigðu andrúmslofti í skólanum. Í skólanum á að vera fjölbreytilegt framboð á námi og kappkostað að gera það aðlaðandi og aðgengilegt fyrir nemendur með margvíslegum kennsluáðferðum og námsmati. Nemendahópurinn í FÁ er mjög fjölbreyttur, nemendur eru frá sextán ára upp í tæplega sextugt. Þann 15. október 2014 voru nemendur í FÁ tæplega 2400 samkvæmt tölum teknum úr INNU og var skólinn sá næstfjölmennasti á landinu. Starfsmenn skólans voru rúmlega 100, þ.a. 82 kennarar

Boðið er upp á bóknámsbrautir til stúdentsprófs, starfsmenntabrautir á heilbrigðissviði, viðbótarnám á starfsmenntabrautum til stúdentsprófs, sérnámsbrautir og almenna námsbraut. Í FÁ er stór deild fyrir nemendur sem eiga annað móðurmál en íslensku. Í skólanum er sérnámsbraut sem er ætluð fyrir nemendur með fötlunargreiningu. Auk þess rekur skólinn öflugt fjarnám og hefur verið leiðandi á því sviði. Lögð er áhersla á að námsframboð sé í sífelldri þróun til að koma betur til móts við þann fjölbreytta hóp nemenda sem stundar nám í skólanum en einnig til að svara kalli atvinnulífsins og æðri menntastofnana.

Skólinn hefur boðið upp á nám á fjórða þrepi framhaldsskólans, þ.e. framhaldsnám fyrir lyfjatækna og sjúkraliða. Kennsla í þessu námi hófst á vorönn 2011 og er mikilvægt innlegg skólans í starfsmenntaþróun heilbrigðisgreina hér á landi. Námið er staðfesting á góðu samstarfi skóla, atvinnulífs og hagsmunafélaga, en Landspítalinn, Sjúkraliðafélag Íslands, Lyfjatæknifélag Íslands og Landlæknisembættið komu að þróun námsins. Lögð hefur verið á það áhersla að bjóða upp á slíkt nám á tveggja ára fresti.

Námsframboð FÁ er í stöðugri þróun og hefur verið unnið að nýrri námskrá á öllum námsbrautum síðustu misseri. Haustið 2015 hófst kennsla samkvæmt nýrri námskrá á þriggja ára stúdentsprófsbrautum en einnig samkvæmt endurskoðaðri námskrá á námsbrautum heilbrigðisskólans.

Á vorönn 2015 var haldinn skólafundur þar sem unnið var með gildi skólans. Framkvæmd var könnun á meðal nemenda, foreldra/forráðamanna og starfsmanna um hver gildi skólans ættu að vera. Í framhaldinu var boðað til skólafundar þar sem unnið var með niðurstöður könnunar. Endanleg niðurstaða fundarins var að gildi skólans yrðu fjölbreytni, virðing og árangur. Unnið verður að nánari útfærslu á komandi misserum hvernig gildin eiga að koma fram í skólastarfinu.

Hlutverk Fjölbrautaskólans við Ármúla er að stuðla að alhliða þroska allra nemenda skólans svo að þeir verði sem best búnir undir að taka virkan þátt í lýðræðisþjóðfélagi. Megináhersla er á grunnþætti menntunar, þ.e. læsi, sjálfbærni, heilbrigði og velferð, lýðræði og mannréttindi, jafnrétti og sköpun. Meginmarkmið skólans er að flétta grunnþættina inn í alla kennslu sem og starf skólans og þjóna þannig enn betur þeim fölbreytta nemendahópi sem stundar nám við skólann. Skólinn leitast við að efla ábyrgð, víðsýni, frumkvæði, sjálfstraust og umburðarlyndi nemenda sinna, þjálfa þá í öguðum og sjálfstæðum vinnubrögðum og gagnrýninni hugsun, kenna þeim að njóta menningarlegra verðmæta og hvetja þá til stöðugar þekkingarleitar. Þannig er tryggt að nemendur séu sem best undirbúnir undir frekara nám eða störf úti í samfélaginu.

Námskrá og mat á skólastarfi

Námskrá¹ skólans er á vefrænu formi. Kaflarnir eru hnitmiðaðir og almenns eðlis og þar koma aðeins fram upplýsingar um meginmarkmið skólans. Í hverjum kafla eru tenglar sem vísa í ítarlegri áætlanir, lýsingar, deilimarkmið o.fl. sem eiga að vera í sífelldri endurskoðun og þróun. Með slíkri útgáfu er hægt að tengja skólanámskrá og skólastarf á hverjum tíma nánari böndum en unnt er með hefðbundinni útgáfu á prenti. Texti námskrárinnar er almennur og hnitmiðaður og tryggir rafræn birting auðvelt aðgengi að innihaldinu. Skólanámskráin verður þannig að lifandi skjali og síður hætta á að menn missi sjónar af þeim markmiðum sem þar eru sett.

Innra mati er ætlað að veita upplýsingar um starfshætti framhaldsskólans, stuðla að umbótum og auknum gæðum og vera liður í þróun skólastarfs. Markmið mats og eftirlits með gæðum starfs í framhaldsskólum er m.a. að veita upplýsingar um skólastarfið, árangur þess og þróun. Einnig er markmiðið að tryggja að starfsemi skólans sé í samræmi við ákvæði laga, reglugerða og aðalnámskrár framhaldsskóla, að auka gæði náms og skólastarfs og stuðla að umbótum. Jafnframt að tryggja að réttindi nemenda séu virt og að þeir fái þá þjónustu sem þeir eiga rétt á samkvæmt lögum um framhaldsskóla (40. gr.).

Í námskrá skólans er sjálfsmatsstefna² skólans skilgreind og jafnframt krækja í sjálfsmatssíðu³ þar sem má m.a. finna verkáætlun, sjálfsmatsskýrslur síðustu ára og niðurstöður ytra mats.

Gæðastjóri skólans er ábyrgur fyrir innra mati og hefur yfirumsjón með skipulagi þess og framkvæmd. Í verk- og framkvæmdaáætlun eru tilgreindar áætlaðar aðgerðir eins og úttektir, kannanir o.fl. til næstu ára.

Skólinn birtir niðurstöður sjálfsmats á heimasíðu skólans undir liðnum **Skólinn - Sjálfsmat**. Niðurstöðum er ætlað að draga fram sterkar og veikar hliðar í skólastarfinu og meginatriði í þeim viðhorfum sem fram koma í könnunum.

Á grundvelli niðurstöðu í þessum könnunum verður og hefur verið gripið til aðgerða. Í sjálfsmatsskýrslu er gerð grein fyrir niðurstöðunum og tillögur til úrbóta kynntar og svo framkvæmda ef þörf er á.

¹ Skólanámskrá: <http://www.fa.is/nam/nynamskra/>

² Sjálfsmatsstefna: <http://www.fa.is/nam/nynamskra/mat/sjalfsmat/>

³ Sjálfsmatssíða: <http://www.fa.is/fjolbrautaskolinn/sjalfsmatssida/>

Verk- og framkvæmdaáætlun 2015-2017⁴

<p>Vorönn 2015</p> <ul style="list-style-type: none"> • Kennslukönnun (valdir áfangar) • Endurskoðun skólanámskrá • Starfsmannaviðtöl • Skýrslur kennslustjóra • Skólaráðstefna • Brotthvarfsgreining • Stofnun ársins 2015 • Sjálfsmatsskýrsla 2014/2015 	<p>Haustönn 2015</p> <ul style="list-style-type: none"> • Kennslukönnun (valdir áfangar) • Starfsmannaviðtöl • Úttekt á áætluninni gegn einelti og lýðheilsustefnu • Hjólum í skólann • Upplýsingar um námsárangur og brottfall • Söfnun gagna (fjöldi nemenda, starfsmanna, skipting á brautir, kyn, aldur og fleira)
<p>Vorönn 2016</p> <ul style="list-style-type: none"> • Kennslukönnun (valdir áfangar) • Starfsmannaviðtöl • Skýrslur kennslustjóra • Úttekt á umsjónarkerfi • Skólaráðstefna • Brotthvarfsgreining • Úttekt á sjálfbærniáætlun • Stofnun ársins 2016 • Sjálfsmatsskýrsla 2015/2016 	<p>Haustönn 2016</p> <ul style="list-style-type: none"> • Kennslukönnun (valdir áfangar) • Starfsmannaviðtöl • Úttekt á fjölmenningsráætlun og stöðu jafnréttismála • Hjólum í skólann • Upplýsingar um námsárangur og brottfall • Söfnun gagna (fjöldi nemenda, starfsmanna, skipting á brautir, kyn, aldur og fleira)
<p>Vorönn 2017</p> <ul style="list-style-type: none"> • Kennslukönnun (valdir áfangar) • Starfsmannaviðtöl • Skýrslur kennslustjóra • Skólaráðstefna • Brotthvarfsgreining • Úttekt á sjálfbærniáætlun • Stofnun ársins 2017 • Sjálfsmatsskýrsla 2016/2017 	<p>Haustönn 2017</p> <ul style="list-style-type: none"> • Kennslukönnun (valdir áfangar) • Starfsmannaviðtöl • Úttekt á samgöngustefnu • Hjólum í skólann • Upplýsingar um námsárangur og brottfall • Söfnun gagna (fjöldi nemenda, starfsmanna, skipting á brautir, kyn, aldur og fleira)

⁴ [Verk- og framkvæmdaáætlun](#) er á heimasíðu skólans

Nemendur gáfu stig frá 1 (mjög ósammála) og upp í 4 (mjög sammála). Meðaltal vorannar 2015 er merkt inn á stöplaritíð.

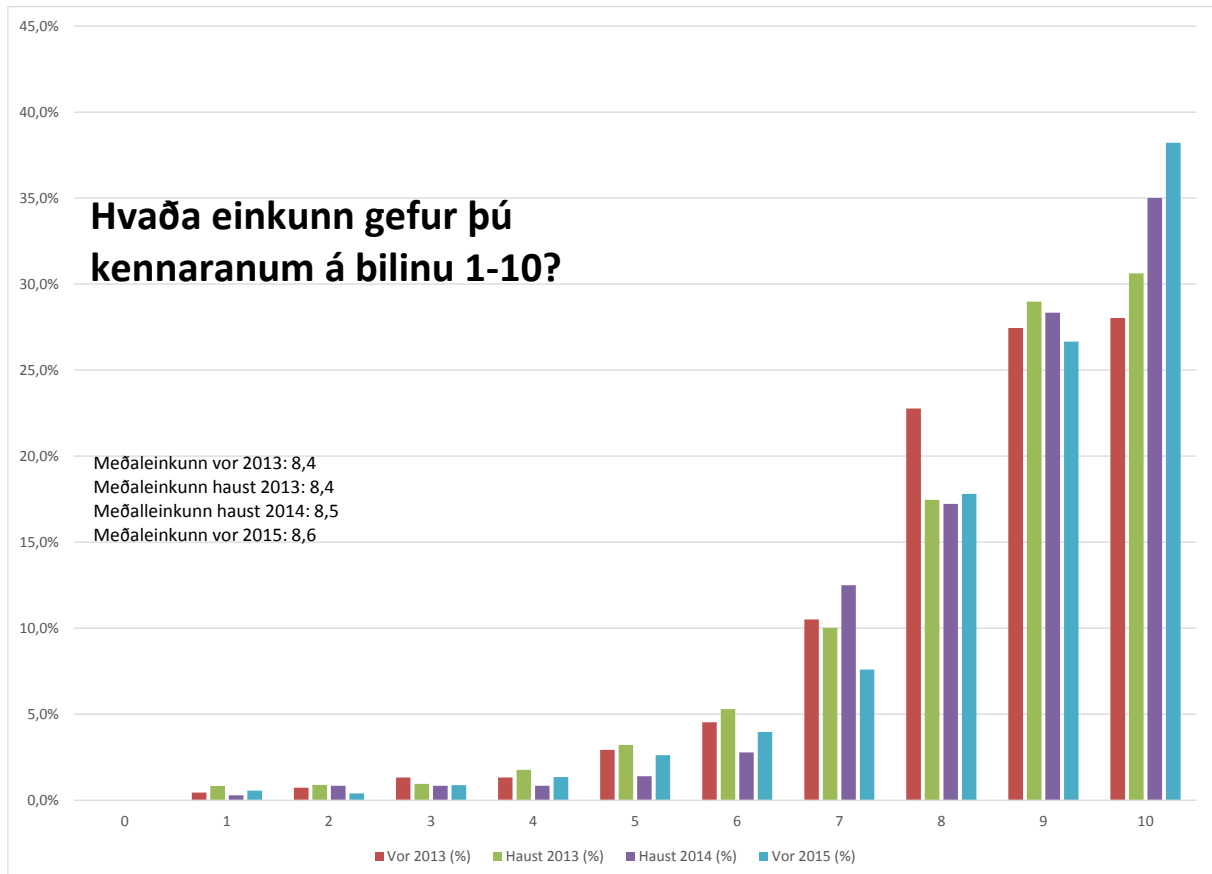
Leggðu mat á námið þitt í áfanganum	Haut 2014	Vor 2015	Meðaltal
Ég mæti vel í kennslustundir	3,3	3,4	3,4
Ég fylgist vel með og vinn verkefni samviskusamlega	3,4	3,4	3,4
Mér finnst ég hafa lært mikið í þessum áfanga	3,2	3,3	3,2
Ég tel að námið í áfanganum muni gagnast mér í framtíðinni, í frekara námi, starfi eða einkalífi	3,1	3,2	3,1
Ég hef kynnt mér kennsluáætlun áfangans	3,2	3,2	3,2
Meðaltal	3,2	3,3	3,3

Leggðu mat á áfangann	Haut 2014	Vor 2015	Meðaltal
Áfanginn er vel skipulagður	3,4	3,4	3,3
Ég er ánægð/ur með námsbók/-bækur áfangans (lesefni)	3,1	3,1	3,1
Ég er ánægð/ur með námsgögn þ.e. glærur, verkefni o.þ.h.	3,3	3,3	3,2
Námsmat byggt á skyndiprófum/ hlutaprófum/ kaflaprófum gefur rétta mynd af námsstöðu minni	3,0	3,1	3,0
Mér finnst samræmi milli prófa/verkefna og kennslu/markmiða áfangans	3,2	3,2	3,2
Vinnuálag áfangans er hæfilegt	3,2	3,3	3,2
Aðstaða til náms og kennslubúnaður er góður	3,4	3,4	3,4
Meðaltal	3,2	3,3	3,2

Leggðu mat á kennsluna í áfanganum	Haut 2014	Vor 2015	Meðaltal
Útskýringar og fyrirmæli eru góð	3,4	3,5	3,4
Kennarinn kemur vel undirbúinn í kennslustundir	3,6	3,6	3,6
Ég er ánægð/ur með viðmót kennarans gagnvart mér	3,6	3,6	3,5
Verkefnum/ritgerðum/prófum o.s.frv. er skilað til baka innan eðlilegra tímamarka	3,3	3,4	3,4
Verkefnum/ritgerðum/o.s.frv. er skilað með leiðbeiningum/uppgjgjandi athugasemdum	3,2	3,2	3,3
Hæfilegur agi er í kennslustundum	3,5	3,5	3,4
Fjölbreyttar aðferðir eru notaðar í kennslunni	3,1	3,3	3,2
Kennarinn mætir stundvíslega í kennslustundir	3,6	3,6	3,6
Kennari setur reglulega tilkynningar, kennsluefni, leiðbeiningar inn á kennsluumhverfi áfanga	3,3	3,3	3,2
Meðaltal	3,4	3,4	3,4

Enginn marktækur munur er á meðaltölum milli haustannar 2014 og vorannar 2015. Það er ánægjulegt hvað kennslan kemur vel út úr mati nemenda, en margt má gera betur hvað varðar skipulagningu áfanga, námsefni og verkefni. Kennsluáðferðir mættu vera fjölbreyttari og tengja þarf námið betur við framtíðarstörf og framtíðarnám.

Nemendur gáfu kennurum sínum að meðaltali 8,5 í einkunn á haustönn 2014 og 8,6 á vorönn 2015 er það í takt við fyrri kannanir.



Nemendum gafst tækifæri til að koma sinni skoðun á framfæri í tveimur opnum spurningum. Svör nemenda eru send kennurum viðkomandi áfanga.

Niðurstöður kennslumats eru lagðar til grundvallar í starfsmannasamtölum skólastjórnenda við kennara.

Niðurstöður kennslumats eru aðgengilegar á heimasíðu skólans:

<http://www.fa.is/fjolbrautaskolinn/sjalfsmatssida/kennslumat/>

Niðurstöður þjónustumats á haustönn 2014

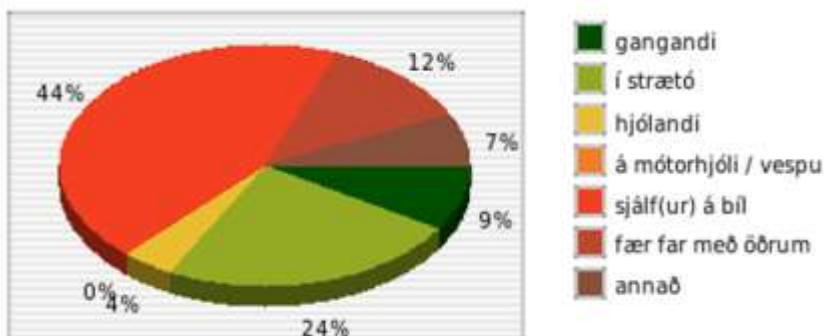
Þjónustukönnunin fór fram á vefrænu formi 20. október.-9. nóvember í gegnum kennslumatsvef SPLIST með krækju á heimasíðu skólans. 973 nemendur voru skráðir í skólann 20. október og voru 20 nemendur ekki með tölvunetfang. 15 tölvunetföng reyndust vera röng skráð og tóku því 938 nemendur þátt í könnuninni. Alls bárust 284 svör og er því heildarsvörun 30,3%.

Þjónustusvið sem voru metin eru stjórnendur, náms- og starfsráðgjafar, skrifstofan, fjármáladeild, bókasafn, þjónustuver (tölvuver og heimasíða), mötuneyti svo og samgöngur.

Nemendur fengu tækifæri til að koma skoðunum sínum á framfæri í nokkrum opnum spurningum. Flest voru svör varðandi mötuneyti skólans (82) og næst flest svör bárust við samgöngumál (46). Svörum var flokkað og þau svör tekin út sem annað hvort voru innihaldslaus (eins og „Nei“) eða of persónuleg og ærumeiðandi.

Svör nemenda voru kynnt viðkomandi þjónustusviðum og þeir beðnir um að meta þau og leggja til úrbættur. Nemendur kvörtuðu t.d. yfir of löngum leiðum á heimasíðu skólans til að opna Moodle og INNU og var því stýtt í kjölfarið.

Í þjónustukönnun var einig gerð úttekt á samgöngumáta nemenda. Flestir koma á eigin bíl en hefur hlutfallið minnkað síðan sambærileg könnun var gerð 2008 úr 57% í 44%. Að sama skapi hefur þeim sem nota almenningssamgöngur fjölgað úr 19% í 24%, gangandi hefur fjölgað úr 6% í 9% og hjólandi komu 4% nemenda á haustönn 2014 en þeir voru ekki mældir árið 2008.



Niðurstöður þjónustumatsins verða notaðar til að bæta þjónustu skólans og mun skólinn setur sér viðeigandi markmið í aðgerðaráætlun sinni fyrir skólaárið 2014/2015. [Niðurstöður þjónustumatsins](#) eru aðgengilegar á heimasíðu skólans undir Skólinn – Sjálfsmat - Þjónustumat⁶.

⁶ Þjónustumat: <http://www.fa.is/fjolbrautaskolinn/sjalfsmatssida/thjonusta/>

Brotthvarf

Hátt hlutfall nemenda hættir námi eða skiptir um skóla og fylgir því mikil breyting á nemendahópi á hverri önn. Markmið skólans var að minnka brotthvarf nemenda.

Í markmiðum skólastarfsins er stefnt á að kanna betur hvaða skýringar liggja að baki brotthvarfs. Samræmdur spurningalisti var lagður fyrir nemendur sem hættu námi og eru niðurstöður notaðar til að greina ástæður brotthvarfs. Náms- og starfsráðgjafar, sem hafa umsjón með brotthvarfsgreiningu, höfðu samband við nemendur sem sögðu sig úr námi.

60 nemendur sögðu sig úr skólanum á haustönn 2014 (5,8%) og 62 á vorönn 2015 (6,7%). Flestir hættu námi vegna andlegra (16/24) eða líkamlegra (8/5) veikinda. Nokkrir hættu námu vegna áhugaleysis (8/8) eða vegna fjárhagsaðstæðna (6/3). Jákvætt er að enginn hætti vegna eineltis eða fannst námið of erfitt. Sex nemendum var vísað úr skóla á hvorri önn.

	Haust 2014		Vor 2015	
	1039	%	926	%
Ástæður brotthvarfs				
Fór að vinna	5	0,5%	2	0,2%
Flutningar	1	0,1%	2	0,2%
Fjárhagsaðstæður	6	0,6%	3	0,3%
Námsörðugleikar	3	0,3%	1	0,1%
Fannst námið tilgangslaust /áhugaleysi	8	0,8%	8	0,9%
Nám of erfitt	0	0,0%	0	0,0%
Samskiptaörðugleikar við starfsfólk skóla	0	0,0%	1	0,1%
Einelti	0	0,0%	0	0,0%
Vísað úr skóla/brot á skólareglum	6	0,6%	6	0,6%
Veikindi barna	0	0,0%	0	0,0%
Fór í annan skóla	2	0,2%	1	0,1%
Líkamleg veikindi	8	0,8%	5	0,5%
Persónulegar ástæður	1	0,1%	4	0,4%
Neysla/meðferð	1	0,1%	0	0,0%
Andleg veikindi	16	1,5%	24	2,6%
Annað	3	0,3%	5	0,5%
Alls:	60	5,8%	62	6,7%

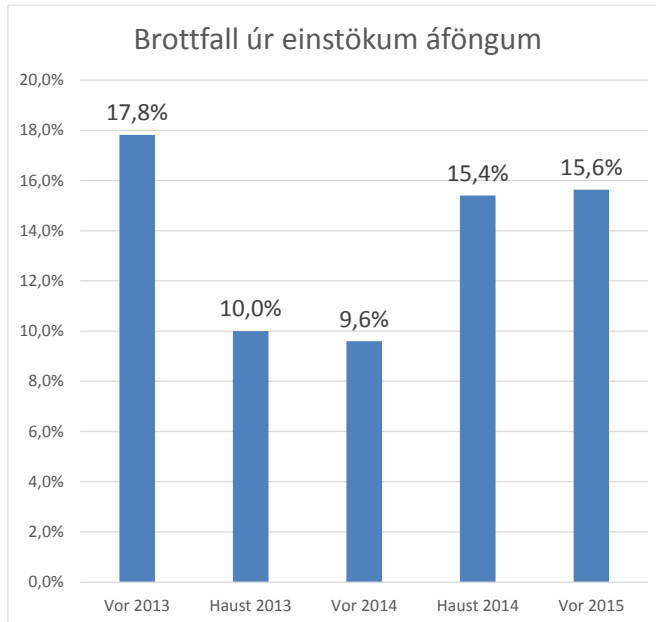
Hlutfallslega fleiri strákar en stelpur hættu í námi á vorönn 2015, en enginn marktækur munur eftir kynjum var á haustönn 2014.

Haust 2014		Vor 2015	
kk	kvk	kk	kvk
435	604	360	566
27	33	31	31
6%	5%	9%	5%

Brottfall

Brottfall nemenda úr einstökum áföngum í dagskóla

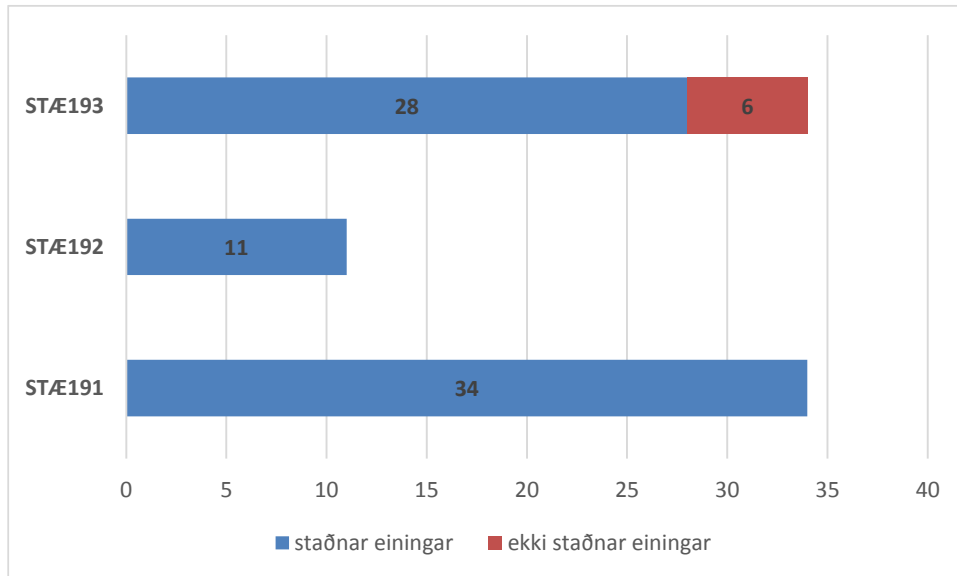
Brottfall nemenda úr einstökum áföngum í dagskóla minnkaði umtalsvert á haustönn 2013 og vorönn 2014 en hefur hækkað aftur í rúmlega 15%.



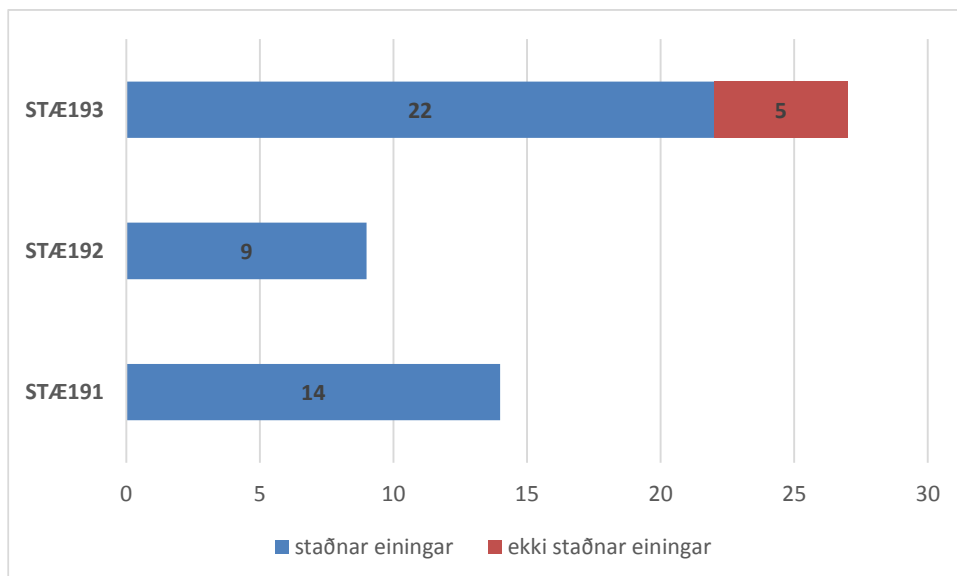
Hátt brottfall var á haustönn 2014 og á vorönn 2015 í bókfærslu, náttúrufræði, spænsku, stærðfræði og þýsku.

Áfangi	Haust 2013	Vor 2014	Haust 2014	Vor 2015	Meðaltal
BÓK103	13,2%	24,2%	15,2%	11,8%	15,4%
BÓK203				8,7%	3,9%
NÁT103	18,5%	29,0%	27,3%	29,4%	14,5%
NÁT113	11,3%	25,7%	20,0%	22,2%	16,6%
NÁT123	8,8%	13,6%	30,3%	21,5%	16,0%
SPÆ103	33,8%	14,5%	26,3%	21,1%	30,5%
SPÆ203	17,9%	11,9%	21,2%	21,2%	22,2%
SPÆ303	28,6%	4,0%	19,4%	13,8%	20,7%
STÆ102	9,4%	26,4%	40,8%	27,8%	20,0%
STÆ193	2,0%	33,3%	11,4%	13,3%	23,4%
STÆ202	22,5%	14,1%	36,7%	29,2%	23,5%
STÆ303	8,6%	15,8%	33,3%	25,8%	18,2%
STÆ313	0,0%	8,0%	15,2%	21,9%	12,5%
STÆ403	8,7%	0,0%	13,6%	25,0%	15,9%
STÆ503	3,8%	16,7%	12,0%	6,5%	13,2%
ÞÝS103	23,5%	16,2%	23,8%	15,4%	14,9%
ÞÝS203	2,2%	0,0%	33,3%	34,1%	11,2%
ÞÝS303	0,0%	0,0%	20,0%	12,5%	9,8%

STÆ193 er kennt í 3 lotum og gátu nemendur lokið 1, 2 eða 3 einingum eftir því hve mörgum lotum þeir náðu. Á haustönn 2014 voru 79 nemendur skráðir í áfangann, 28 luku 3 einingum, 11 luku 2 einingum og 34 luku 1 einingu. Alls tóku nemendur próf í 140 af 158 einingum. Brottfall samsvarar því 11,4%.



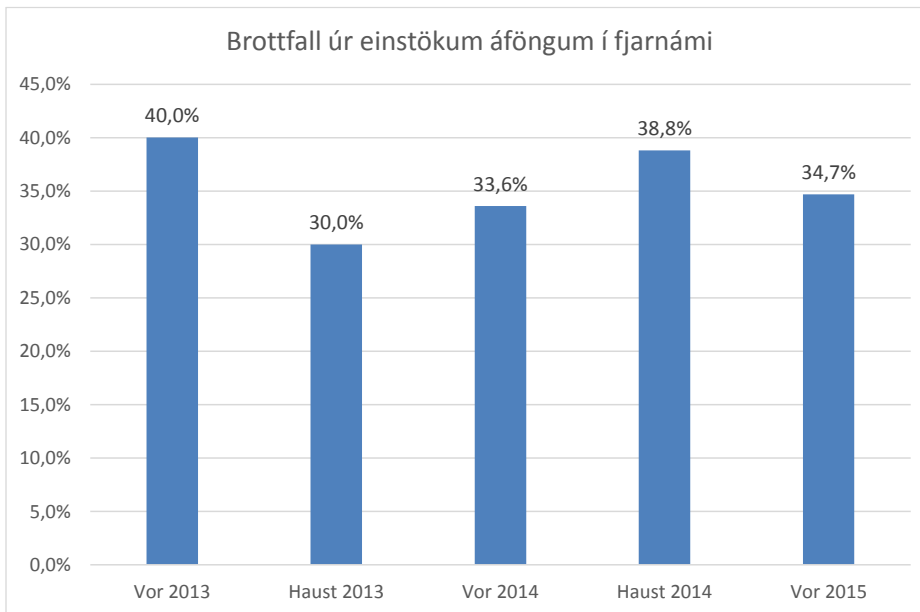
Á vorönn 2015 voru 50 nemendur skráðir í áfangann, 22 luku 3 einingum, 9 luku 2 einingum og 14 luku 1 einingu. Alls tóku nemendur próf í 98 af 113 einingum. Brottfall samsvarar því 13,3%.



Lotufyrirkomulag var einnig notað í STÆ102 og gátu nemendur lokið 1 eða 2 einingum. Lotukerfið hefur reynst jákvætt fyrir nemendur og ná fleiri nemendur að ljúka einni einingu eða fleirum.

Brottfall úr einstökum áföngum í fjarnámi

Meðalbrottfall nemenda úr einstökum áföngum í fjarnámi á tímabili frá haust 2010 til vors 2015 hefur verið 36,4%. Brottfall á haustönn 2014 var með 38,8% ofan meðaltal en með 34,7% undir meðaltali á vorönn 2015.



Hæsta brotffallið í fjarnámi er í frönsku, stærðfræði, spænsku, þýsku og fyrstu tveimur áföngum í íslensku. Eru þetta sömu áfangar sem voru með hátt brotffall síðan á haustönn 2010.

Áfangi	Haust 2014	Vor 2015
FRA103	50,0%	57,1%
FRA203	50,0%	57,1%
FRA403	40,0%	66,7%
ÍSL102	54,1%	58,8%
ÍSL202	51,9%	51,9%
SPÆ203	47,8%	56,3%
SPÆ303	56,3%	62,5%
STÆ102	48,3%	68,6%
STÆ202	75,0%	61,3%
STÆ303	60,0%	60,0%
STÆ403	60,6%	53,1%
STÆ503	32,0%	63,2%
ÞÝS103	43,5%	52,4%
ÞÝS203	58,8%	50,0%
ÞÝS303	47,6%	56,5%
ÞÝS403	45,8%	50,0%

Áfram

Áfram er samstarfsverkefni Fjölbrautaskólans við Ármúla, Þjónustumiðstöðvar Laugardals og Háaleitis og nokkurra grunnskóla. Samstarfið hófst árið 2011 að frumkvæði Álftamýraskóla.

Verkefnið felst í því að veita völdum nemendum og fjölskyldum þeirra aðhald og stuðning. Í einblöðungi sem var gefinn út til kynningar á verkefninu segir:

Megináherslan er að veita ungmennum ráðgjöf og stuðning sem viðheldur virkni í námi og daglegu lífi. Leiðarljósið er að koma á mótis við þarfir einstaklingsins hverju sinni og stuðla að því að honum takist að fóta sig á nýjum vettvangi og ná markmiðum sínum.

Nemendur koma úr Álftamýraskóla, Laugalækjaskóla, Langholtsskóla, Réttarholtsskóla og Háaleitisskóla.

Skólaár	2011/2012 ⁷	2012/2013 ⁸	2013/2014 ⁹	2014/2015 ¹⁰
Innritaðir	5	7	11	10
Luku skólaárið	3	4	10	7

Eiríkur Brynjólfsson, kennslustjóri almennra námsbrautar og framhaldsskólabrautar, hefur umsjón með verkefninu fyrir hönd skólans ásamt Hrönn Baldursdóttur, náms- og starfsráðgjafa.

Smelltu á viðkomandi skólaár í töflunni til að sækja ársskýrslu verkefnisins.

⁷ Áfram-skýrsla 2011/2012: http://www.fa.is/namsradgjof/Afram/Afram_2011_2012.pdf

⁸ Áfram-skýrsla 2012/2013: http://www.fa.is/namsradgjof/Afram/Afram_2012_2013.pdf

⁹ Áfram-skýrsla 2013/2014: http://www.fa.is/namsradgjof/Afram/Afram_2013_2014.pdf

¹⁰ Áfram-skýrsla 2014/2015: http://www.fa.is/namsradgjof/Afram/Afram_2014_2015.pdf

Grænfáninn¹¹

Skólinn fékk árið 2006 fyrstur framhaldsskóla á Íslandi Grænfánann sem viðurkenningu fyrir störf sín í umhverfismálum. Grænfáninn er veittur til tveggja ára í senn og fæst sú viðurkenning endurnýjuð ef skólinn heldur áfram góðu starfi. Í nóvember 2014 fékk skólinn Grænfánann afhentan í fimmta skipti. Á [Umhverfissíðu](#) skólans er umhverfisstefnan og nánari upplýsingar um Grænfána-verkefnið.



Nemendur skólans hafa tekið þátt þriðja árið í röð í sjálfböðarvinnu Grænu helgina í samvinnu við Umhverfisstofnun hafa. Haldið var upp á Dag íslenskrar náttúru með hátíðardagskrá þ. 16. september 2015. Á haustönn 2014 kom nemendahópur frá Jenisch-Gymnasium í Hamborg, Þýskalandi, og tók þátt í sjálfböðavinnu við Seltún í Krýsuvík. Verkið var skipulagt í samvinnu skólans við Umhverfisstofnun.

Skólinn setti af stað samstarfsverkefni til að viðhalda Reykjavegin, stikaða gönguleið frá Þingvallavatni að Reykjanestá. Verkefnið fékk styrk frá Náttúruverndarsjóði Pálma Jónssonar og Garminbúðinni. Undirbúningsfundur var haldinn 24. september 2014. Þátttakendur eru frá 78 framhaldsskólum: Borgarholtsskóla, Fjölbrautaskóla í Breiðholti, Fjölbrautaskóla í Garðabæ, Framhaldsskólanum í Mosfellsbæ, Fjölbrautaskólanum á Suðurnesjum, Menntaskólanum í Kópavogi og Fjölbrautaskólanum við Ármúla. Á fundinum var ákveðið að skipta gönguleiðinni á milli skóla og gera úttekt á ástandi hennar. Allar stikur verða staðsettar með GPS-punktum.

Heilsueflandi framhaldsskóli¹²

Skólinn gerðist 2011 þátttakandi í verkefninu Heilsueflandi framhaldsskóli. Hann hefur sett sér lífheilsustefnu og tekið þátt í átökum eins og [Lífshlaupið](#), [Hjólað í vinnuna](#) og [Hjólum í skólann](#). Skólinn var í öðru sæti á vorönn 2015 í flokki framhaldsskóla með 1000 eða fleiri nemendur.



Er stutt frá því að segja að skólinn vann fyrstu keppnina í Hjólum í skólann árið 2013 í flokki skóla með fleiri en 1000 nemendur og starfsmenn, var í öðru sæti árið 2014 og vann keppnina árið 2015.

¹¹ Landvernd – Grænfáni: <http://www.graenfaninn.landvernd.is/>

¹² Embætti landlæknis – Heilsueflandi framhaldsskóli: http://www.landlaeknir.is/heilsa-og-lidan/verkefni/item12345/Heilsueflandi_framhaldsskoli

Námskrá

Námskrá skólans er í endurskoðun. Nýr [almennur hluti](#)¹³ tók gildi 2. nóvember 2012 og er aðgengilegur á heimasíðu skólans undir Nám – Námskrá.

Skólanámskrá Fjölbrautaskólans við Ármúla er í tveimur hlutum. Í almennum hluta hennar eru upplýsingar um skipulag skólans, starfsemi hans og stefnu í viðum skilningi. Í öðrum hluta eru hins vegar námsbrautalýsingar. Þessi efnisafmörkun námskrárinnar er í fullu samræmi við ákvæði 22. greinar laga um framhaldsskóla frá árinu 2008 þar sem vikið er að skyldu hvers framhaldsskóla til að gefa út skólanámskrá.

Sú ákvörðun hefur verið tekin að birta skólanámskrána eingöngu á vef skólans. Kaflarnir eru hnitmiðaðir og almenns eðlis og þar koma aðeins fram upplýsingar um meginmarkmið skólans. Í hverjum kafla eru tenglar sem vísa í ítarlegri áætlanir, lýsingar, deilimarkmið o.fl. sem eiga að vera í sífældri endurskoðun. Af þessu sjást skýrt kostir útgáfu á rafrænu formi. Með slíkri útgáfu er hægt að tengja skólanámskrá og skólastarf á hverjum tíma nánari böndum en unnt er með hefðbundinni útgáfu á prenti. Ekki er nóg með að texti námskrárinnar sé almennur og hnitmiðaður heldur tryggir rafræn birting einnig auðvelt aðgengi að innihaldinu. Skólanámskráin verður þannig að lifandi skjali og síður hætta á að menn missi sjónar af þeim markmiðum sem þar eru sett.

Skólaárið 2014-2015 var unnið að gerð nýrra námsbrauta og áfangalýsinga. Á vormisseri voru kynntar nýjar þriggja ára stúdentsbrautir ásamt endurskoðuðum námsbrautum heilbrigðisskólans. Allar námsbrautir hafa verið sendar í staðfestingarferli hjá Menntamálastofnun og búið er að staðfesta stúdentsbrautir af Mennta- og menningarmálaráðuneyti (MMR). Skólinn leggur ríka áherslu á þróun nýrra námsbrauta og á vorönn 2015 hófst kennsla í samvinnu við Landspítalann á nýrri námsbraut fyrir sóttþreinsitækna. Einnig var unnið að nýrri námsbraut í framhaldsnámi sjúkraliða í sérhæfðum störfum í heilbrigðisþjónustu, þ.e. á skurð-, lyflækninga- og innkaupadeildum. Stefnt er að því að hefja tilraunakennslu á námsbrautinni í janúar 2016. Allar námsbrautalýsingar er unnar jafnóðum í námskrárgrunni MMR og sendar eins fljótt og auðið er í staðfestingarferli. Stór hópur kennara og stjórnenda ásamt fulltrúum fagfélaga og heilbrigðisstofnana kemur að námskrárvinnunni. Þannig er unnt að tryggja enn meiri gæði og vera meira í takt við þarfir atvinnulífsins. Áður en námsbrautir eru sendar í staðfestingarferli eru þær kynntar á starfsmannafundi.

Umsjón með endurskoðun og þróun skólanámskrár er í höndum námskrárstjóra.

¹³ Almennur hluti skólanámskrár FÁ: <http://www.fa.is/nam/nynamskra/>

Stefnur og skýrslur

Eineltisstefna

Starfshópur starfsmanna og nemenda vann að því að semja eineltisstefnu og viðbragðsáætlun á haustönn 2010 og vorönn 2011. [Eineltisstefna](#)¹⁴ er hluti af námskrá skólans og ásamt eineltisáætlun aðgengileg á heimasíðu skólans. Úttekt verður gerð á áætluninni gegn einelti á haustönn 2015.

Fjölmenningarstefna

Á vorönn 2015 voru 84 nemendur skráðir með annað móðurmál en íslensku, alls 18 mismunandi tungumál. Kennslustjóri nýbúadeildar hefur yfirumsjón með nemendum. Skólinn hefur sett sér [fjölmenningarstefnu](#)¹⁵ og [fjölmenningaráætlun](#)¹⁶. Stefna skólans er að móta jákvæð viðhorf til fjölmenningar, jafnt meðal kennara sem nemenda, svo að nemandi fá notið sín á sínum forsendum. Úttekt verður gerð á fjölmenningaráætlun á haustönn 2016.

Umhverfis- og samgöngustefna

Skólinn hefur sett sér [umhverfis- og samgöngustefnu](#)¹⁷. Umhverfisnefnd hefur verið starfrækt í skólanum frá vordögum 2005 ásamt sérstöku umhverfisráði nemenda sem tók til starfa í september 2005. Frá árinu 2005 hefur skólinn verið skráður í Grænfánaverkefnið sem Landvernd sér um á Íslandi. Í september 2006 tók Fjölbrautaskólinn við Ármúla við Grænfánanum, fyrstur íslenskra framhaldsskóla. Skólinn hefur hlotið Grænfánann æ síðan og fékk Grænfánann afhendan í fjórða sinn 17. október 2012. Úttekt var gerð á stöðu samgöngumála á haustönn 2014.

Jafnréttisstefna

Skólinn hefur sett sér [jafnréttisstefnu](#)¹⁸. Jafnréttisfulltrúi hefur umsjón með [jafnréttissíðu](#) skólans. [Drög að jafnréttisáætlun](#) voru kynnt á starfsmannafundi 12. október 2012. Úttekt verður gerð á stöðu jafnréttismála á haustönn 2016.

Lýðheilsustefna

Skólinn hefur sett sér [lýðheilsustefnu](#)¹⁹ og tekur þátt í verkefninu Heilsueflandi framhaldsskóli. Markmið er að hafa áhrif á viðhorf og tilfinningu nemenda fyrir heilbrigðu lífi. Úttekt verður gerð á stöðu lýðheilsamála á haustönn 2015.

Gæðastefna

Skólinn hefur sett sér [gæðastefnu](#)²⁰ og fóru stjórnendur ásamt kennslustjórum bóknáms í upphaf haustannar 2012 í skólaheimsókn í Verkmenntaskólann á Akureyri til að kynna sér gæðakerfi skólans. Vottað gæðamat verður tekið upp í áföngum og hefur gæðastjóri umsjón með því.

¹⁴ Eineltisstefna: <http://www.fa.is/nam/nynamskra/starfsemi/einelti/>

¹⁵ Fjölmenningarstefna: <http://www.fa.is/nam/nynamskra/starfsemi/fjolmenningarstefna/>

¹⁶ Fjölmenningaráætlun: <http://www.fa.is/thjonusta/nybuar/deilimarkmid-og-fjolmenningaraaetlun/>

¹⁷ Umhverfis- og samgöngustefna: <http://www.fa.is/nam/nynamskra/starfsemi/umhverfisstefna/>

¹⁸ Jafnréttisstefna: <http://www.fa.is/nam/nynamskra/starfsemi/jafnrettisstefna/>

¹⁹ Lýðheilsustefna: <http://www.fa.is/nam/nynamskra/starfsemi/lydheilsustefna/>

²⁰ Gæðastefna: <http://www.fa.is/nam/nynamskra/mat>

Sjálfbærnistefna

Skólinn hefur sett sér [sjálfbærnistefnu](#)²¹ og var á vorönn 2013 stofnuð sjálfbærninefnd sem hefur það verkefni að fylgja sjálfbærnistefnu skólans eftir í öllum þáttum skólans. Sjálfbærninefnd gerir [aðgerðaáætlun](#)²² til eins árs og er hún aðgengileg á [sjálfbærnisíðu](#) skólans.

Sjálfsmatstefna

Skólinn hefur sett sér [sjálfsmatstefnu](#)²³ og er hún aðgengileg á heimasíðu skólans. Á [sjálfsmatssíðu](#) má finna [verkáætlun](#), [sjálfsmatsskýrslur](#) síðustu ára og [niðurstöður ytra mats](#).

Þjónustustefna

Skólinn hefur sett sér [þjónustustefnu](#)²⁴ á haustönn 2013 og er hún aðgengileg á heimasíðu skólans. Á haustönn 2014 var gerð þjónustukönnun á meðal nemenda og starfsmanna.

Skýrslur kennslustjóra

Kennslustjórar skila skýrslum í lok hvers skólaárs um starfsemi viðkomandi brauta. Kennslustjórar bóknáms skiluðu sameiginlegri skýrslu um skólaárið 2014/2015. Skýrslur kennslustjóra liggja fyrir hjá skólameistara. Stjórnendur og kennslustjórar fara saman yfir skýrsluna og ræða það sem vel er gert og hvað þarfnast úrbóta.

Skýrslu fagstjóra

Fagstjórar skila skýrslum í lok hvers skólaárs og liggja niðurstöður fyrir hjá skólameistara.

[Skýrsla um námsaðstoð \(Setrið\)](#)²⁵ er aðgengileg á heimasíðu skólans.

[Skýrsla kennslustjóra fyrir nemendur með sértæka námsörðugleika \(dyslexíu\)](#)²⁶ fyrir skólaárið 2014/2015 er aðgengileg á stoðkerfissíðu.

[Ársskýrsla bókasafns](#)²⁷ er aðgengileg á bókasafnssíðunni.

[Ársskýrsla náms- og starfsráðgjafa](#)²⁸ fyrir skólaárið 2014/2015 er aðgengileg á heimasíðu skólans.

²¹ Sjálfbærnistefna: <http://www.fa.is/nam/nynamskra/starfsemi/sjalbbaernistefna/>

²² Aðgerðaráætlun 2015/2016: <http://www.fa.is/fjolbrautaskolinn/sjalbbaernistefna/adgerdaaaetlun-20152016/>

²³ Sjálfsmatstefna: <http://www.fa.is/nam/nynamskra/mat/sjalfsmat/>

²⁴ Þjónustustefna: <http://www.fa.is/nam/nynamskra/starfsemi/thjonustustefna/>

²⁵ Setrið (námsaðstoð): <http://www.fa.is/thjonusta/namsver/>

²⁶ Dyslexíusíða: <http://www.fa.is/thjonusta/dyslexia/>

²⁷ Bókasafnssíða: <http://www.fa.is/fjolbrautaskolinn/bokasafn/>

²⁸ Vefsíða náms- og starfsráðgjafa: <http://www.fa.is/nam/namsradgjof/>

Erlent samstarf

Skólinn stýrir Erasmus+ samstarfsverkefni [Sustainable Outdoor Activities](#) og eru þátttakendur frá 5 löndum auk Íslands, frá Lettlandi, Slóveníu, Spáni, Ungverjalandi og Þýskalandi. Fyrsti fundur var á haustönn 2014 á Íslandi. Tveir kennarar skólans fóru á verkefnafund til Vrhnika í Slóveníu á vorönn 2015.

Skólinn fékk styrki í Erasmus+ KA1 til starfsmenntunar starfsmanna og fyrir nemendur á sjúkraliðabraut. Fjórir nemendur á sjúkraliðabraut fóru í starfsnám í einn mánuð til Danmerkur á vorönn 2015. Forstöðumaður bókasafns skólans og bókasafnsfræðingur fóru í viku til Svíþjóðar til að kynna sér bókasöfn þar. Fjórir starfsmenn muna fara á námskeið um sjálfbærni til Grikklands á haustönn 2015 og fjórir starfsmanna muna kynna sér aðgerðir gegn brotthvarfi úr framhaldsskólum í Slóveníu á vorönn 2016.

Skólinn tók þátt í einu Nordplus Junior verkefni Continuum Skole Job í samstarfi við lönd frá Noregi og Finnlandi. Tveir kennarar fóru á fund til Noregs á haustönn 2014 og á fund í Finnlandi á vorönn 2015. Viðfangsefni verkefnisins eru nemendur með námsörðugleika.

Skólinn var einnig þátttakandi í EEA-verkefni SAM Children í samstarfi við skóla frá Noregi, Slóveníu og leikskóla á Íslandi. Verkefnið snýst um einhverfa nemendur og tóku starfsmenn sérnámsbrautar þátt í því fyrir hönd skólans. Kennslustjóri sérnámsbrautar sótt fund í Noregi á haustönn 2014 og þrír starfsmenn sóttu fund í Slóveníu á vorönn 2015.

Á haustönn 2014 kom nemendahópur frá Jenisch-Gymnasium í Hamborg, Þýskalandi, í heimsókn og tók þátt í sjálfboðavinnu við Seltún í Krýsuvík. Verkið var skipulagt í samvinnu við Umhverfisstofnun.

Þrjátíu danskir nemendur ásamt kennurum sínum komu í dagsheimsókn á haustönn 2014,

Umsjón með erlendu samstarfi hefur Helmut Hinrichsen, gæðastjóri.

Upplýsingar um samstarfsverkefni eru á heimasíðu skólans undir Skólinn – [International relations](#).

Ytra mat

Úttekt mennta- og menningarmálaráðuneytis

Mennta- og menningarmálaráðuneyti hefur eftirlit með því að framhaldsskólar uppfylli þær skyldur sem lög og reglugerðir og aðalnámskrá framhaldsskóla kveða á um. Reglubundið ytra mat ráðuneytisins felst í úttektum, könnunum og rannsóknum ásamt almennri öflun, greiningu og miðlun upplýsinga. Síðasta úttekt á starfsemi skólans fór fram október 2010 til janúar 2011. Niðurstöður úttektar²⁹ eru á heimasíðu skólans.

Stofnun ársins 2015

Á vorönn 2015 tók skólinn í fimmta sinn þátt í starfsánægjukönnun á vegum fjármála- og efnahagsráðuneytisins í samvinnu við SFR og VR og þar að auki eru Starfsmannafélag Reykjavíkur og ríkið þátttakendur í könnuninni. Könnunin tekur því til allra starfsmanna ríkisstofnana óháð stéttarfélagasáild.

Framkvæmd könnunarinnar „Stofnun ársins 2015“ var með sambærilegu sniði og síðastliðin tvö ár, þ.e. samstarf fjármála- og efnahagsráðuneytisins og SFR. Heildarfjöldi stofnana sem komust á blað nú var 146 en voru 148 í fyrra. Alls svöruðu rúmlega 9.000 þátttakendur könnuninni og var svarhlutfallið um 52%. Þátttakan í Fjölbrautaskólanum við Ármúla var 71%.

Skólinn var í fimmta sæti af öllum stofnum sem eru með 50 starfsmenn eða fleiri og fékk viðurkenningu sem Fyrirmyndarstofnun 2015.

Heildarniðurstöður könnunarinnar eru á heimasíðu SFR:

<http://www.sfr.is/kannanir-sfr/stofnun-arsins/stofnun-arsins-2015/>.



Ítarleg greining³⁰ á svörum fyrir Fjölbrautaskólann við Ármúla er á heimasíðu skólans.

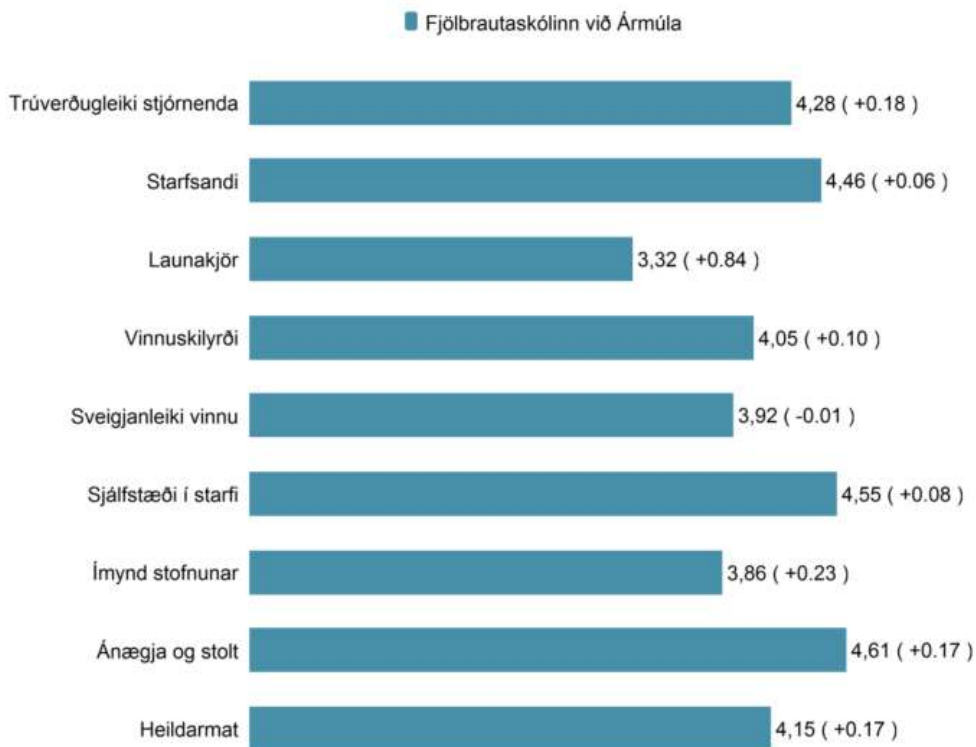
Heildarmatið er 4,15 eða 0,17 stigum hærra en á síðasta ári (3,98). Trúverðugleiki stjórnenda hækkaði enn úr 4,10 í 4,28. Mesta hækking var í launakjörum úr 2,47 í 3,32 eða um 0,84 stig. Næst mest hækkaði ímynd stofnunar úr 3,63 í 3,86 eða um 0,23 stig.

²⁹ Niðurstöður úttektar á starfsemi skólans:

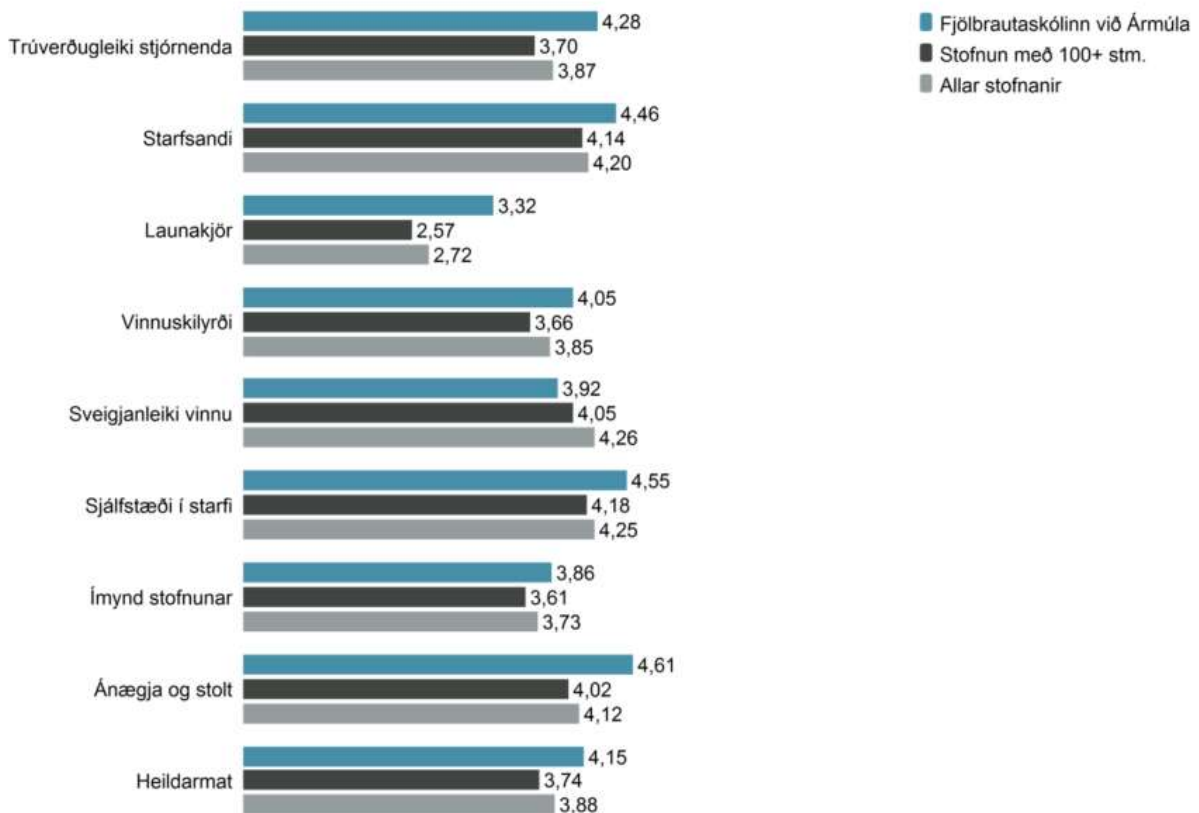
http://www.fa.is/ritstjorn/sjalfsmat/utt_fjolbrautask_armula_2011.pdf

³⁰ Stofnun ársins 2015 – ítarleg greining:

http://www.fa.is/ritstjorn/sjalfsmat/starfsanaegjumat/stofnun_arsins_2015.pdf



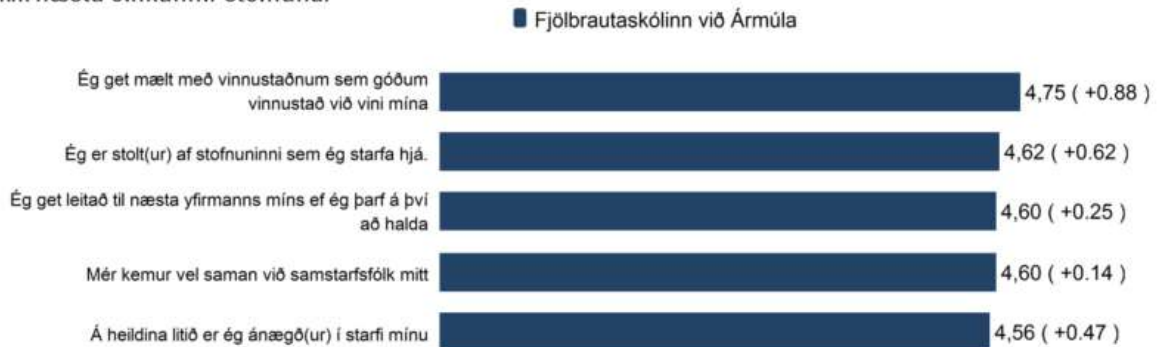
Skólinn kom einnig vel út í samanburði við stærri stofnanir með fleiri en 100 starfsmenn:



Skólinn hefur gripið til margvíslegra aðgerða til að bæta ímynd skólans. Markmiðið að bæta ímynd skólans hefur náðst. Ímynd skólans hefur hækkað úr 3,42 árið 2013 í 3,63 árið 2014 og í 3,86 árið 2015. (+0,21) og er ímynd skólans yfir meðaltali stærri stofnanna.

Ánægjulegt er að starfsandinn er góður og að starfsmenn eru stoltir af skólanum. Lægst skorðu spurningar varðandi launakjör og sveigjanleika í að taka sér sumarfrí.

Fimm hæstu einkunnir stofnunar



Fimm lægstu einkunnir stofnunar



Allar niðurstöður [starfsánægjumats](http://www.fa.is/starfsanaegjumats)³¹ eru á heimasíðu skólans.

³¹ Starfsánægjumat: <http://www.fa.is/fjolbrautaskolinn/sjalfsmatssida/starfsanaegjumat/>

Markmið og úrbætur

Markmið og úrbætur frá skólaárinu 2014/2015

Markmið úr sjálfsmatsskýrslu 2013/2014 og úrbætur sem hefur verið gripið til.

Nemendum og starfsmönnum líði vel í skólanum

1. Niðurstöður viðhorfakannanna nemenda verða kynntar strax að könnunni lokinni.
Kannanirnar verða hafðar til viðmiðunar í að bæta líðan nemenda í skólanum.
Engin viðhorfakönnun nemenda var framkvæmd á skólaári 2014/2015. En þjónustukönnun var framkvæmd á haustönn 2014 og niðurstöður hennar kynntar fyrir þjónustusviðum og nemendum.
2. Skólinn stefnir að því að taka þátt í „Stofnun ársins 2015“ á vorönn 2015. Stefnt er að því að vera yfir 4,0 í heildareinkunn í næstu könnun.
Niðurstöður mats verða hafðar til viðmiðunar í umbótarstarfi.
Skólinn fékk 4,15 í heildarmati og varð fimmti í flokki stofnanna með 50 starfsmenn eða fleiri og viðurkenningu sem fyrirmyndarstofnun.
3. Úttekt verður gerð á áætluninni gegn einelti á haustönn 2015.
Niðurstöður verða lagðar til grundvallar við aðgerðaráætlun gegn einelti.
Í undirbúningi.
4. Úttekt verður gerð á stöðu lýðheilsamála í skólanum á haustönn 2015.
Niðurstöður verða hafðar til hliðsjónar í endurskoðun aðgerðaráætlunar átaksverkefnisins Heilsueflandi framhaldsskóli.
Í undirbúningi.
5. Brotthvarf nemenda úr skóla verður greint á hverri önn.
Brotthvarf nemenda verður skoðað nánar með því að taka viðtöl við nemendur og greina ástæður þess að þeir hverfa frá námi. Niðurstöður verða nýttar til fyrirbyggjandi aðgerða gegn brotthvarfi.
Samkvæmt áætlun. Námsráðgjafar skrá ástæður brotthvarfs og fylgja því eftir með viðtali við viðkomandi nemanda.

Unnið verði að innleiðingu nýrra framhaldsskólalaga

1. Vinnu við námsbrautarlýsingar bóknámsbrauta verður lokið á vorönn 2015.
Námskrástjóri og kennslustjórar bóknáms vinna ásamt fagstjórum og kennurum að endurskoðun námsbrauta. Námsbrautarlýsingar bóknámsbrauta verða kynntar á starfsmannafundi á vorönn 2015.
Nýjar bóknámsbrautir voru samþykktar af ráðuneytinu fyrir haustönn 2015.

2. Grunnám heilbrigðisgreina verður í boði á öllum heilbrigðisbrautum á haustönn 2015.
Unnið er að undirbúningi grunnnáms fyrir heilbrigðisgreina. Vinnan hefur tafist vegna vinnu og innleiðingar við aðrar námsbrautir heilbrigðisskólans en stefnt að því að bjóða upp á slíkt nám frá hausti 2016. Er námið hugsað fyrst og fremst fyrir nemendur sem eru óákveðnir með námsval í heilbrigðisgreinum.
3. Framhaldsnám sjúkraliða í öldrunarhjúkrun á fjórða þrepi framhaldsskólans verður í boði á haustönn 2015.
Sótt verður um leyfi til ráðuneytisins til að bjóða upp á þessa braut á vorönn 2015. Kennsla í öldrunarhjúkrun hefur staðið yfir frá vorönn 2014 og eru 18 nemendur skráðir í námið á haustönn 2015.
4. Áfangalýsingar skv. nýrri námskrá liggja fyrir í lok haustannar 2014.
Allar áfangalýsingar verða settar í námskrárgrunninn fyrir lok haustannar 2014. Flestar áfangalýsingar voru komnar í námskrárgrunninn í lok haustannar 2014. Vinnunni við gerð áfangalýsinga lauk svo á vorönn 2015.

Innra mat verði bætt

1. Verk- og framkvæmdaáætlun til tveggja ára er endurskoðuð árlega.
*Verk- og framkvæmdaáætlunin verður uppfærð til ársins 2017.
Er uppfærð til ársins 2017.*
2. Vottað gæðakerfi verður innleitt í áföngum.
*Stefnt er að því að innleiða vottað gæðamat í áföngum og er markmið að útfæra 5 þætti gæðakerfis á hverri önn. Stefnt er að því að gæðakerfið verði tilbúið til vottunar á haustönn 2017.
Færri ferlar voru skráðir en áætlað var, en áfram er stefnt að því að hafa gæðakerfið tilbúið til vottunar á haustönn 2017.*

Þjónusta skólans verður efl

1. Framkvæmd verður könnun á þjónustu skólans á haustönn 2014.
*Könnuð verður þjónusta skrifstofu, bókasafns, tölvuþjónustu o.fl. Niðurstöður verða notaðar til að bæta og efla þjónustu skólans.
Þjónustukönnun var framkvæmd á haustönn 2014 og voru niðurstöður hennar kynntar fyrir þjónustusviðum, starfsmönnum og nemendum. Úrbætur voru gerðar og óskað var eftir tillögum til úrbótar frá þjónustusviðum.*
2. Framkvæmd verður könnun á þjónustu stoðdeilda, þ.e. dyslexíu, nýbúadeildar og náms- og starfsráðgjafa á haustönn 2014.

Niðurstöður rýndar til að greina styrkleika og veikleika stoðþjónustu og til að bæta og efla þjónustuna.

Könnun á þjónustu náms- og starfsráðgjafa fór fram samhliða þjónustukönnun á haustönn 2014. Könnun á þjónustu nýbúadeildar mun fara fram samhliða úttekt á fjölmenningsráætlun á haustönn 2016. Þjónusta fyrir nemendur með dyslexíu er metin út frá ársskýrslu kennslustjóra sértækra úrræða.

3. Framkvæmd verður úttekt á mötuneyti skólans á haustönn 2014.
Úttekt verður gerð á starfsemi mötuneytis og aðsókn nemenda og starfsmanna. Niðurstöður verða nýttar til að bæta og efla mötuneyti og auka þjónustu við nemendur og starfsfólk.
Könnun á þjónustu mötuneytis fór fram samhliða þjónustukönnun á haustönn 2014. Niðurstöður voru kynntar þjónustuaðilanum og óskað eftir úrbótum.
4. Úttekt verður gerð á nýja umsjónarkerfi skólans á vorönn 2015.
Nýtt umsjónarkerfi var tekið í notkun á haustönn 2013 og verður gert úttekt á því á vorönn 2015.
Úttekt á umsjónarkerfi var frestað til vorannar 2016.
5. Miðlun upplýsinga
Stefnt er að því að birta á vef skólans að lágmarki þrjár fréttir á viku á kennslutímabili um starfið í skólanum. Skólameistari skrifar vikulega fréttapistla á heimasíðu skólans á kennslutímabili. Þar skulu koma fram upplýsingar um það sem er að gerast í skólastarfinu. Feisbókarsíða skólans verður eflid.
Samkvæmt áætlun. Fésbókarsíða skólans er mjög lifandi og eru birtar reglulega fréttir og myndir frá skólastarfinu. Síðan hefur rúmlega 1000 aðdáendur.
6. Samskipti við foreldra
Stjórnendur senda að lágmarki þrjá fréttapistla á önn í tölvupósti til foreldra.
Samkvæmt áætlun.

Kennsla verði bætt

1. Kennslukönnun verður lögð fyrir nemendur í völdum áföngum.
Stefnt er að því að auka þátttöku nemenda í kennslumati með því að framkvæma það á miðri önn og kynna niðurstöður og úrbætur strax. Niðurstöður kennslumats verða notaðar í starfsmannaviðtölum.
Samkvæmt áætlun. Svörun var 64% báðar annir og niðurstöður voru strax kynntar fyrir nemendum og kennurum.
2. Innleitt verði sjálfsmat / jafningjamat kennara í áföngum.
Sjálfsmat/jafningamat verði valmöguleiki fyrir kennara þegar kemur að mati á kennslu og leiða að bættri kennslu. Kynning á jafningamati mun fara fram á skólaráðstefnu á

vorönn 2015.

Frestað til skólaráðstefnu á vorönn 2016.

3. Ráðstefna verður haldin á vorönn 2015 og verður lögð sérstök áhersla á innleiðingu nýrrar námskrár og fjölbreytt námsmat.
Nýja námskráin hvetur kennara til fjölbreyttra kennsluhátta og fjölbreytts námsmats.
Nýja námskráin hvetur kennara til fjölbreyttra kennsluhátta og fjölbreytts námsmats.
Skólaráðstefna var haldin á vorönn 2015 undir yfirskrift „Brottfall og brotthvarf“. M.a. var fjallað um innleiðingu nýrrar námskrá. Námsmat verður tekið fyrir á skólaráðstefnu á vorönn 2016.
4. Skólinn er virkur þátttakandi í erlendum samstarfsverkefnum og er stefnt á að vera aðili a.m.k. einu verkefni á hverju skólaári. Lögð er áhersla á að nemendur og starfsfólk fái tækifæri á skólaheimsóknunum og kynnist þannig ólíkum menningum og skólakúltúr.
Skólinn er aðili að einu Erasmus+ KA2 samstarfsverkefni 2014-2106, einu Nordplus Junior verkefni 2014-2015 og einu EES-verkefni 2014-2016. Auk þess hefur skólinn fengið Erasmus+ KA1 styrk til starfsmenntunar bæði fyrir starfsmenn skólans og nemendur sjúkraliðabrautar.

Markmið og úrbætur fyrir skólaárið 2015/2016

Ný og endurbætt markmið fyrir skólaárið 2015/2016.

Nemendum og starfsmönnum líði vel í skólanum

1. Niðurstöður viðhorfakannanna nemenda (þegar við á) verða kynntar strax að könnunni lokinni.
Kannanirnar verða hafðar til viðmiðunar í að bæta líðan nemenda í skólanum.
2. Skólinn stefnir að því að taka þátt í „Stofnun ársins 2016“ á vorönn 2016. Stefnt er að því að vera yfir 4,1 í heildareinkunn í næstu könnun og meðal 5 efstu stofnanna í flokki 50 starfsmenn eða fleiri.
Niðurstöður mats verða hafðar til viðmiðunar í umbótarstarfi.
3. Úttekt verður gerð á áætluninni gegn einelti á haustönn 2015.
Niðurstöður verða lagðar til grundvallar við aðgerðaráætlun gegn einelti.
4. Úttekt verður gerð á stöðu lýðheilsamála í skólanum á haustönn 2015.
Niðurstöður verða hafðar til hliðsjónar í endurskoðun aðgerðaráætlunar átaksverkefnisins Heilsueflandi framhaldsskóli.
5. Brotthvarf nemenda úr skóla verður greint á hverri önn.
Brotthvarf nemenda verður skoðað nánar með því að taka viðtöl við nemendur og greina ástæður þess að þeir hverfa frá námi. Niðurstöður verða nýttar til fyrirbyggjandi aðgerða gegn brotthvarfi.

Unnið verði að innleiðingu nýrra framhaldsskólalaga

5. Vinnu við námsbrautarlýsingar starfnámsbrauta verður lokið á haustönn 2015.
Námskrástjóri og kennslustjórar starfnámsbrautar vinna ásamt fagstjórum og kennurum að endurskoðun námsbrauta.
6. Grunnám heilbrigðisgreina verður í boði á öllum heilbrigðisbrautum á haustönn 2016.
Námsbrautarlýsingar unnar á vorönn 2016 og sendar í staðfestingarferli í kjölfarið.
7. Framhaldsnám sjúkraliða í sérhæfðum störfum í heilbrigðisþjónustu þ.e. við sérhæfð störf á skurð-, lyflækninga- og innkaupadeildum verði í boði á vorönn 2016.
Sótt var um leyfi á haustönn 2015 til ráðuneytisins að tilraunakenna námsbrautina frá og með vorönn 2016.

Innra mat verði bætt

8. Verk- og framkvæmdaáætlun til tveggja ára er endurskoðuð árlega.
Verk- og framkvæmdaáætlunin verður uppfærð til ársins 2018.
9. Vottað gæðakerfi verður innleitt í áföngum.
Stefnt er að því að innleiða vottað gæðamat í áföngum og er markmið að útfæra 10 þætti gæðakerfis á hverri önn. Stefnt er að því að gæðakerfið verði tilbúið til vottunar á haustönn 2017.

Þjónusta skólans verður efl

10. Úttekt verður gerð á þjónustu nýbúadeildar á haustönn 2016.
Niðurstöður rýndar til að greina styrkleika og veikleika stoðþjónustu og til að bæta og efla þjónustuna.
11. Úttekt verður gerð á nýja umsjónarkerfi skólans á vorönn 2016.
Nýtt umsjónarkerfi var tekið í notkun á haustönn 2013 og verður gerð úttekt á því á vorönn 2016.
12. Miðlun upplýsinga
Stefnt er að því að birta á vef skólans að lágmarki þrjár fréttir á viku á kennslutímabili um starfið í skólanum. Skólameistari skrifar vikulega fréttapistla á heimasíðu skólans á kennslutímabili. Þar skulu koma fram upplýsingar um það sem er að gerast í skólastarfinu. Feisbókarsíða skólans verður nýtt meira fyrir fréttáflutning af starfsemi skólans. Stefnt er að því að ná 1500 aðdáendum (Like) fyrir lok vorannar 2016.
13. Samskipti við foreldra
Stjórnendur senda að lágmarki þrjá fréttapistla á önn í tölvupósti til foreldra.

Kennsla verði bætt

14. Kennslukönnun verður lögð fyrir nemendur í völdum áföngum.
Stefnt er að því að auka þátttöku nemenda í kennslumati með því að framkvæma það á miðri önn og kynna niðurstöður og úrbætur strax. Niðurstöður kennslumats verða notaðar í starfsmannaviðtölum.
15. Ráðstefna verður haldin á vorönn 2016 og verður lögð sérstök áhersla á fjölbreytt námsmat, t.d. leiðsagnarmat og jafningjamat.
Nýja námskráin hvetur kennara til fjölbreyttra kennsluhátta og fjölbreytts námsmats.


16. Skólinn er virkur þátttakandi í erlendum samstarfsverkefnum og er stefnt á að vera aðili a.m.k. einu verkefni á hverju skólaári. Lögð er áhersla á að nemendur og starfsfólk fái tækifæri á skólaheimsóknum og kynnist þannig ólíkum menningarheimum.

Skólinn mun sækja um Erasmus+ KA1 styrk fyrir 10 starfsmenn fyrir tímabilið 2016-2018. Stefnt er að því að skólinn taki þátt í einu alþjóðlegu samstarfsverkefni á hverri önn.

Reykjavík, 9. október 2015



Helmut Hinrichsen, gæðastjóri



Steinn Jóhannsson, skólameistari