

Fjölbrautaskólinn við Ármúla



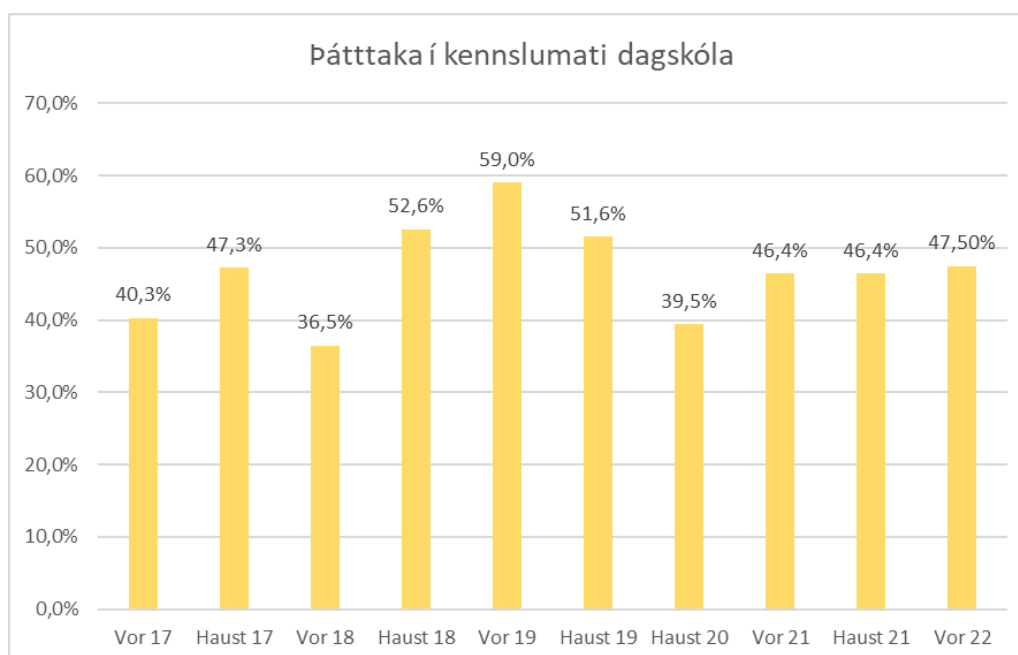
Kennslu- og áfangamat á vorönn 2022

Öllum framhaldsskólum er gert að framkvæma innra mat með kerfisbundunum hætti skv. lögum um framhaldsskóla frá 2208 nr. 92. Í FÁ er kennslu- og áfangamat hluti innra mats sem framkvæmt er á hverri önn samkvæmt gæðamarkmiðum sem skólinn hefur sett sér. Þá eru valdir áfangar til að meta og spurningalistar tengdir þeim í gegnum INNU þannig að þeir birtast nemendum viðkomandi áfanga um leið og þeir skrá sig þar inn.

Kennslu- og áfangamat í dagskóla á vorönn 2022 var framkvæmt dagana 25. apríl til 13. maí. Að þessu sinni voru metnir áfangar í raungreinum og stærðfræði auk þess sem nokkrir áfangar nýrra kennara voru metnir. Alls voru þetta 23 áfangar (41 hópar) og 14 kennarar. Áfangana sem metnir voru má sjá í eftirfarandi töflu:

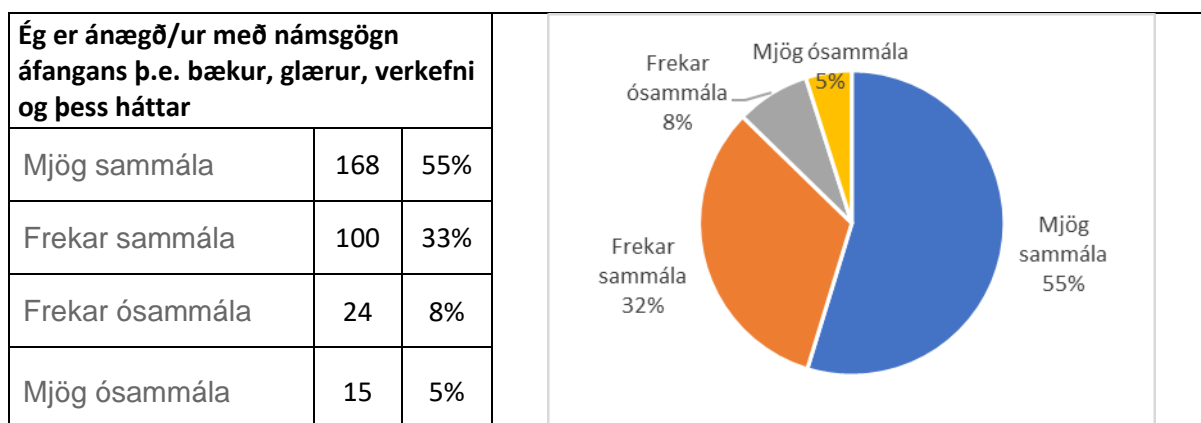
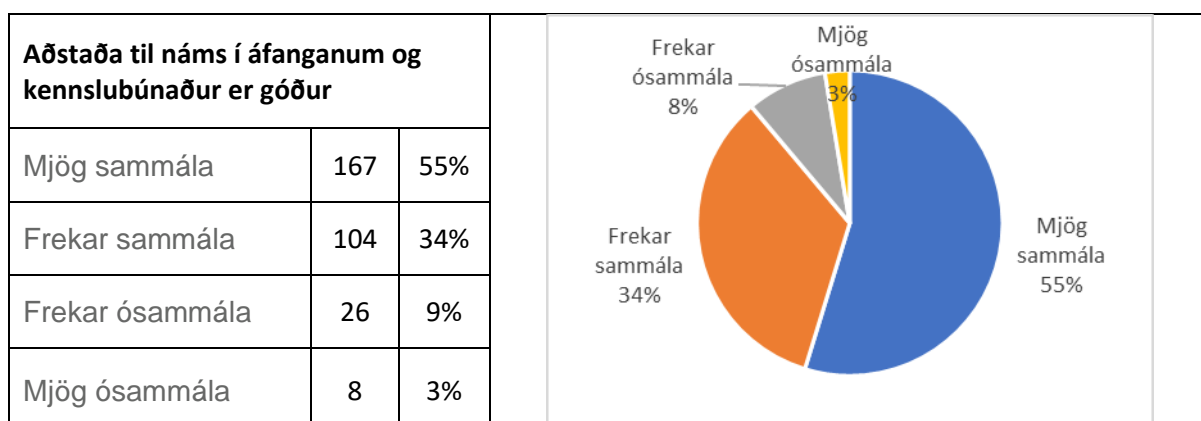
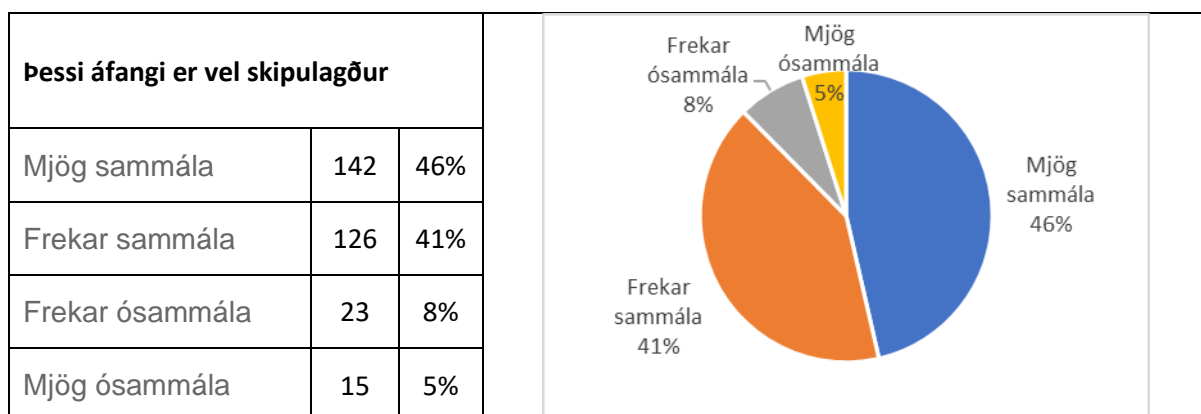
BÓKF1IB05	EÐLI2GR05	EFNA2AM05	EFNA2GE05
HAGF3FP05	LAND2AU05	LÍFF2LE05	LÍFF2EF05
NÆRI2NN05	RAUN1JE05	RAUN1LE05	SAGA1AM05
STÆR1GR05	STÆR1UN05	STÆR2AM05	STÆR2HA05
STÆR2HV05	STÆR3FD05	STÆR3RH05	SÝKL2SS05
UMHV2SJ05	UPPL1AM05	UPPÆ1SR05	

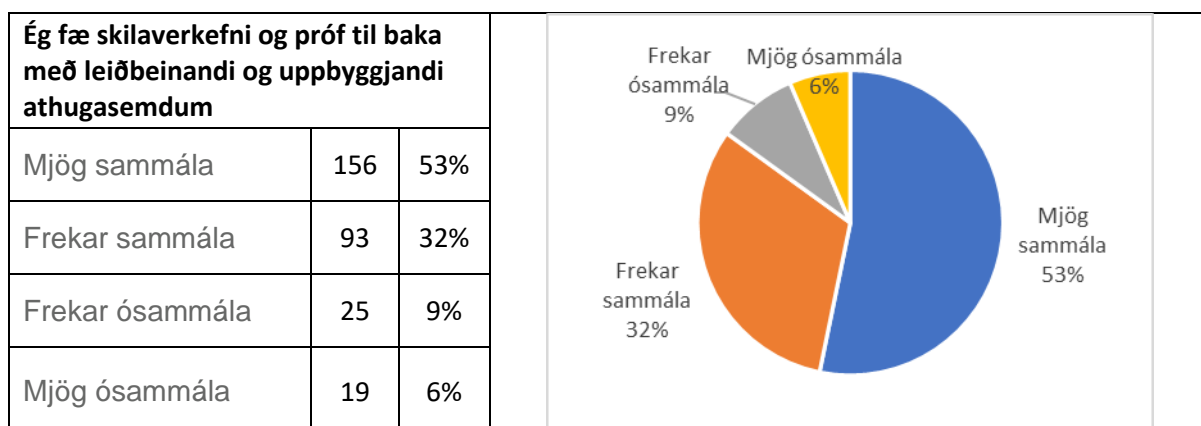
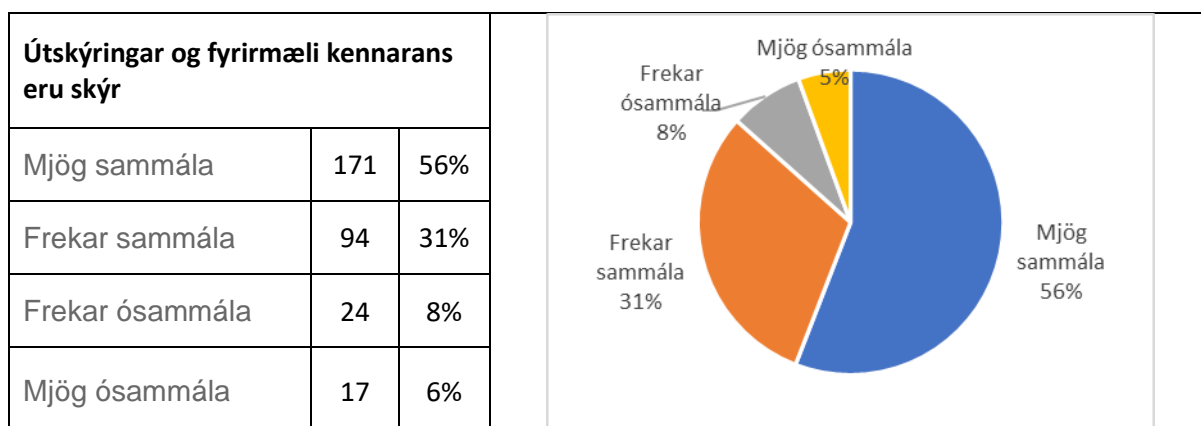
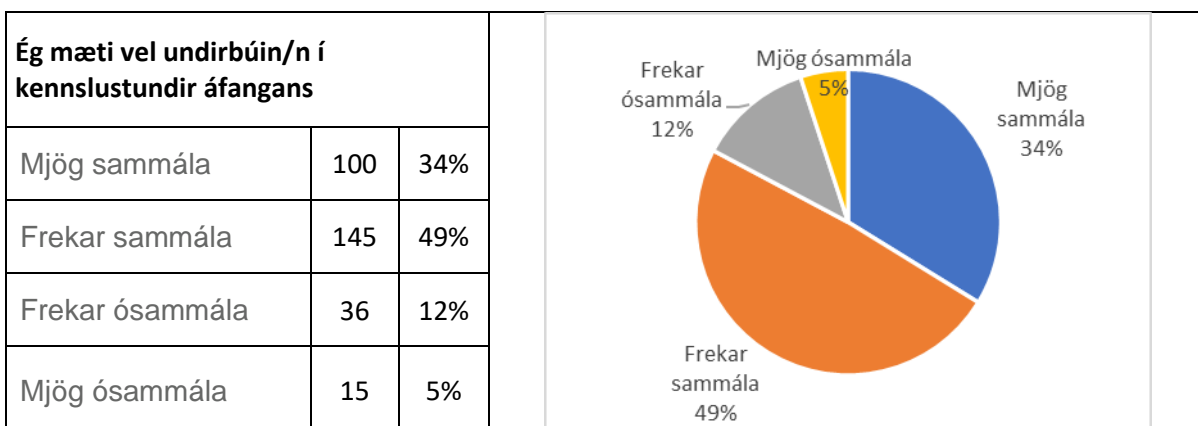
Í heild voru 656 nemendur skráðir í þessa 23 áfanga og bárust svör frá 312 þeirra eða 47,5%. Markmiðið var að fá 50% svörun sem ekki því miður náðist ekki núna frekar en þrjár síðustu annirnar.

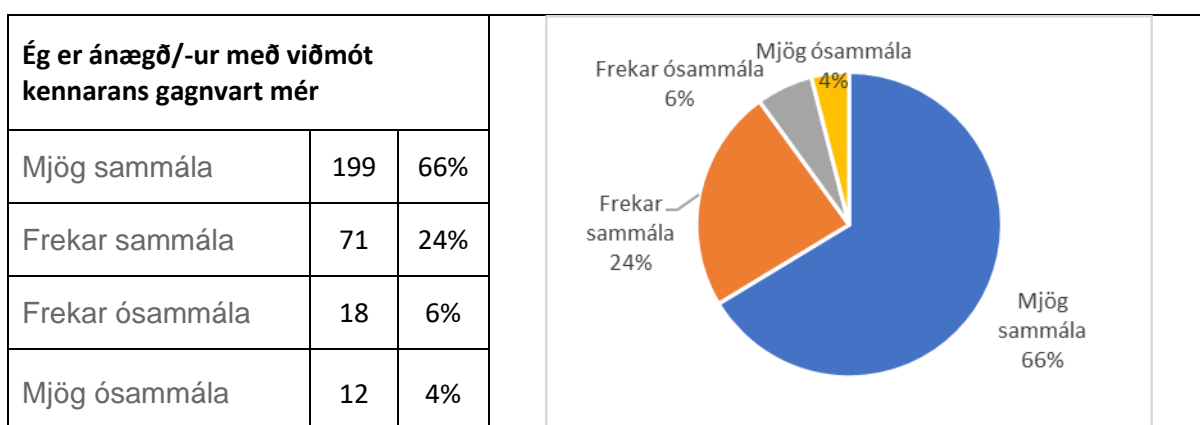
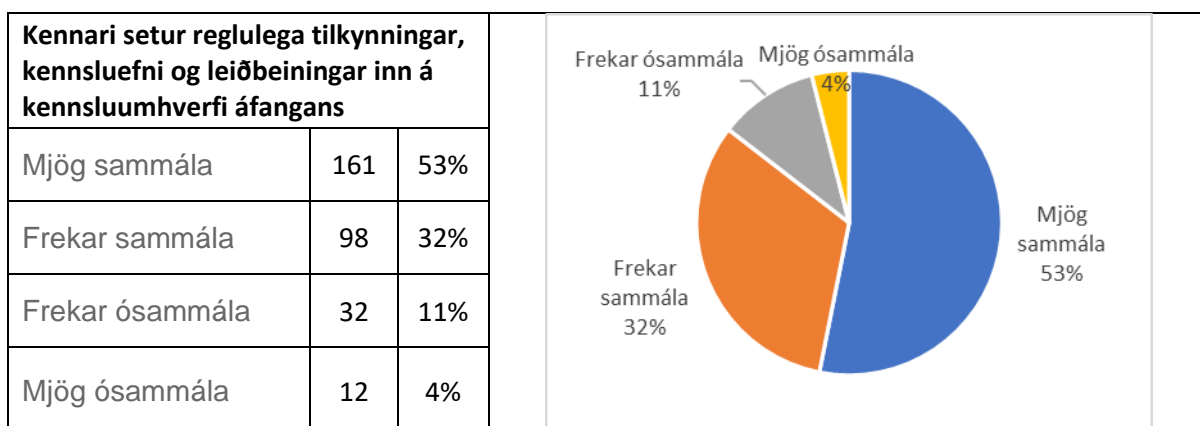
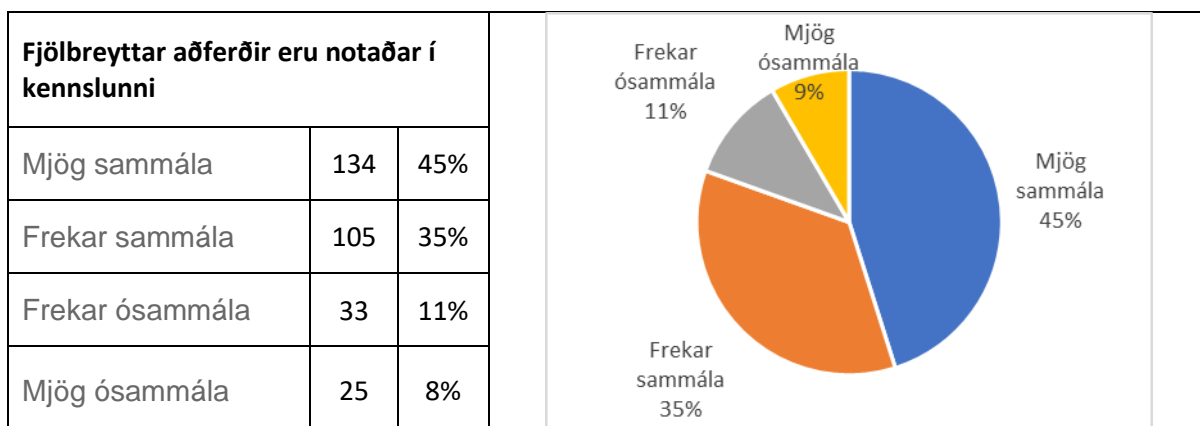


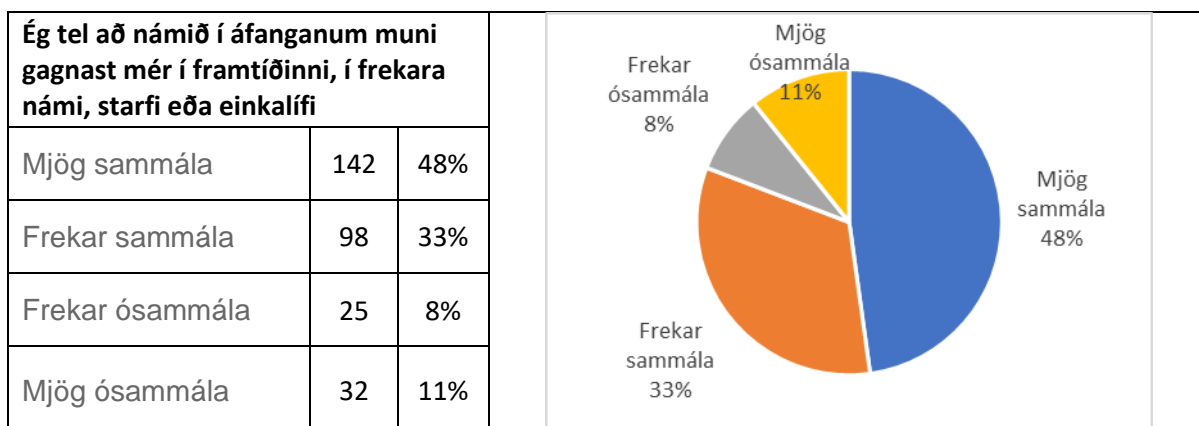
Niðurstöður

Hér á eftir fara niðurstöður spurninganna settar fram á myndrænan hátt. Aðeins eru teknir með þeir sem afstöðu tóku en í flestum tilfellum voru nokkrir (1 – 5%) sem kusu að taka ekki afstöðu. Þetta eru niðurstöður fyrir skólann sem heild en niðurstöður einstakra áfanga/hópa/kennara eru sendar skólameistara sem m.a. getur notað þær sem innlegg í starfsmannasamtöl.









Umræður og samanburður

Þegar meta skal skólustarf er mikil áhersla lögð á að skoða þróun milli anna og ára. Hægt er að sjá niðurstöður fyrri ára með því að opna fyrri skýrslur sem allar liggja fyrir á heimasíðu skólans og ef vill, bera þær saman við þessar niðurstöður.

Hér á eftir eru bornir saman þrjú spurningaflokkar. Þar eru spurningar flokkaðar og einkunnir gefnar þannig að tölulegur samanburður fáiast. Einkunnir eru gefnar þannig að fullyrðing fær 4 stig ef nemandi er mjög sammála henni, 3 stig ef hann er frekar sammála, 2 stig eru gefin ef nemandi er frekar ósammála og loks fæst eitt stig fyrir hana ef nemandi er mjög ósammála. Einkunn getur því hæst orðið 4 og lægst 1.

Þess ber að geta að kennslumat féll niður á vorönn 2020 vegna Covid-faraldursins sem þá var í hámarki. Því vantar þá önn með öllu í töflunum sem hér fara á eftir. Þar sem eyður eru í töflunum er ástæðan einnig Covid því vegna aðstæðna sem sköpuðust í faraldrinum áttu sumar spurningar ekki við á þeim önnum.

Samanburðurinum sem hér fer á eftir er eins og áður segir skipt í þrennt: Í fyrsta lagi eru flokkaðar saman fullyrðingar þar sem nemandi leggur mat á áfangann, síðan þar sem hann metur kennsluþáttinn og loks er nemandi beðinn um að líta í eigin barm.

Fyrst eru teknar þær spurningar þar sem nemandinn lagði mat á áfangann, búnað og kennslugögn:

Leggðu mat á áfangann	V 19	H 19	H 20	V 21	H 21	V 22
Aðstaða til náms í áfanganum og kennslubúnaður er góður.	3,6	3,5	3,5	-	3,4	3,4
Áfanginn er vel skipulagður	3,4	3,4	3,3	3,5	3,3	3,3
Ég er ánægð/ur með námsgögn áfangans	3,3	3,3	3,3	3,5	3,2	3,4
Meðaltal	3,4	3,4	3,4	3,5	3,3	3,4

Hér hækkar frá því síðast sú einkunn sem gefin er fyrir námsgögn áfangans. Hugsanleg skýring gæti verið að í Covid jókst notkun á rafrænu efni þar með taldar rafrænar kennslubækur sem væntalega er jákvætt. Önnur skýring gæti verið að að þessu sinni voru metnir stærðfræði- og raungreinaáfangar en þar er hefð fyrir að aðeins sé notuð ein kennslubók í einu og lítið um útprentaðar greinar og þessháttar sem nemendur þurfa að nálgast.

Næst koma spurningar sem varða kennsluna og kennarann:

Leggðu mat á áfangann	V 19	H 19	H 20	V 21	H 21	V 22
Ég er ánægð/ur með viðmót kennarans gagnvart mér	3,6	3,6	3,6	3,6	3,6	3,5
Útskýringar og fyrirmæli kennarans eru skýr	3,5	3,4	3,5	3,5	3,4	3,4
Kennari setur reglulega tilkynningar, kennsluefni og leiðbeiningar inn á kennsluumhverfi áfangans.	3,4	3,5	-	-	3,4	3,3
Ég fæ skilaverkefni og próf til baka með leiðbeinandi og uppbyggjandi athugasemdum	3,5	3,4	3,3	3,4	3,4	3,3
Fjölbreyttar aðferðir eru notaðar í kennslunni	3,3	3,2	-	-	3,2	3,2
Meðaltal	3,5	3,4	3,5	3,5	3,4	3,3

Hér lækkar einkunn fyrir þrjár af fimm spurningum og full ástæða er til þess að veita því athygl. Þarna eru nemendur að meta kennsluna, mikilvægasta þáttinn í öllu skólstarfinu. Kennarar og stjórnendurhljóta að þurfa hugleiða ástæður þessa og ljóst er að allt kapp þarf að leggja á að bæta úr þannig að þessi þáttur kennslumats hækki að nýju.

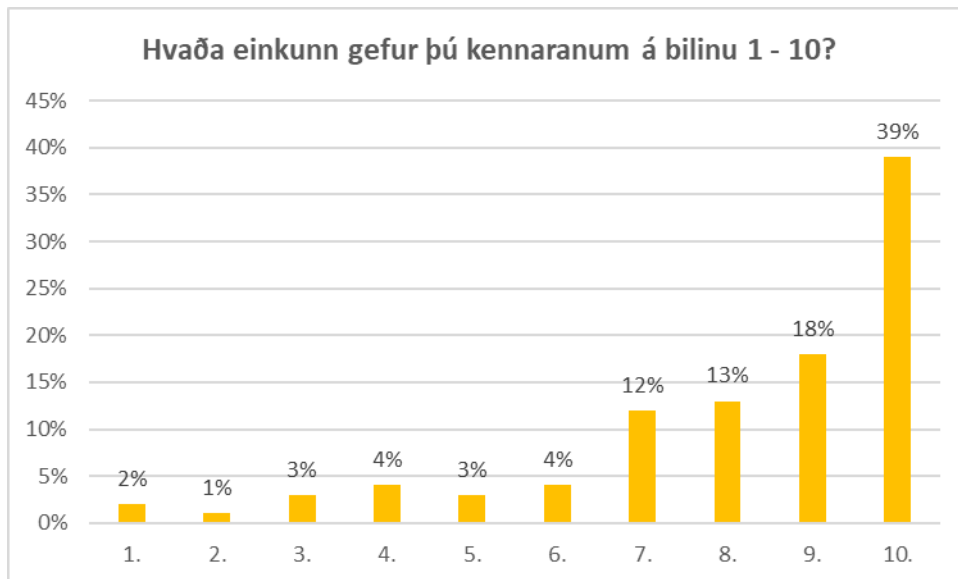
Í síðustu töflunni er svo tvær fullyrðingar sem snúa að nemandanum og námi hans í áfanganum:

Leggðu mat á nám þitt í áfanganum	V 19	H 19	H 20	V 21	H 21	V 22
Ég mæti vel undirbúin í kennslustundir áfangans	3,6	3,5	3,5	-	3,4	3,1
Ég tel að námið í áfanganum muni gagnast mér í framtíðinni, í frekara námi, starfi eða einkalífi.	3,3	3,3	3,3	3,5	3,0	3,2
Meðaltal	3,5	3,4	3,4	3,5	3,2	3,2

Hér lækkar áberandi mikið sú einkunn sem gefin er fyrir fullyrðinguna um að nemendur mæti vel undirbúin í kennslustundir. Því miður verður að segjast að það er samhljómur með því og upplifun kennara ef marka má umræður á vinnuherbergjum og starfsmannafundum. Það ekki gott en þó má segja jákvætt að bæði kennarar og nemendur eru þarna sammála og ættu þá í sameiningu að leita leiða til að bæta úr varðandi þetta atriði.

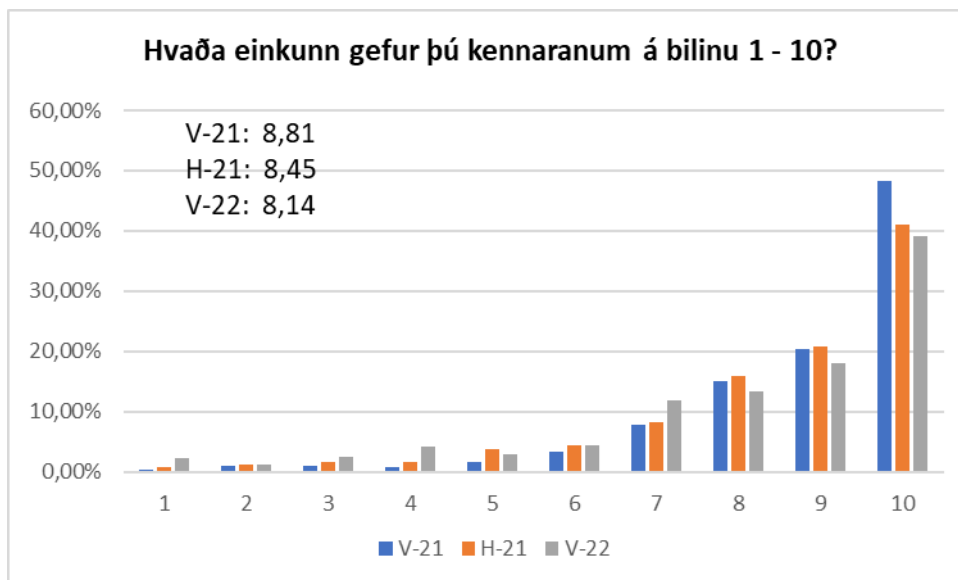
Fullyrðingin um það hvort nemandinn telji að námið eigi eftir að gagnast sér í framtíðinni fær sem fyrr lága einkunn en þó hærri en síðast. Vonandi tekst að auka skilning nemenda á þörfinni á þeirri undirstöðumenntun sem veitt er í framhaldsskólum en ekki síður er mikilvægt að skólinn hugi að því að laga sig eftir föngum að breyttu samfélagi og þörfum þess.

Í lok könnunarinnar voru nemendur beðnir um að gefa kennara sínum einkunn á bilinu 1 til 10. Sem fyrr geta kennarar vel við unað eins og sjá má á meðfylgjandi myndum. Sú fyrri sýnir dreifingu einkunna að þessu sinni en sú síðari er samanburður á kennaraeinkunn þriggja síðustu anna.



Sem fyrr eru nemendur rausnarlegir með einkunnagjöfina en þó gefa 10% falleinkunn sem er nokkru meira en áður.

Í samanburði milli anna kemur í ljós að nú gefa 70% nemenda einkunn 8 eða hærrí sem er nokkur lækkun frá fyrri önnum því í haust gáfu 75% nemenda þá einkunn og í fyrravor yfir 80%. Þetta sést líka á lægri meðaleinkunn í töflunni hér fyrir neðan:



Ef til vill er engin ástæða til að leggja mikla áherslu á þessa einkunnagjöf þar sem nemendur þurfa ekki að sýna neinn rökstuðning. En þegar hún helst í hendur við lækkandi einkunnir fyrir aðra þætti matsins þarf að gaumgæfa hana vel.

Lokaorð

Fjölbrautaskólinn við Ármúla þarf eins og aðrir skólar að uppfylla skilyrði laga um reglulegt mat á skólastarfi. Kennslumatið er liður í innra mati skólans og ávinningur þess er margþættur:

- Stjórnendur fá vitneskju um einstaka áfanga og frammistöðu kennara. Slík gögn eru mikilvæg innlegg skipulag skólastarfsins og í starfsmannasamtöl sem framkvæmd eru á hverri önn.
- Kennarar fá viðbrögð nemenda sem getur orðið þeim hvatning til að halda áfram því sem vel er gert og til að bæta um betur þar sem það á við.
- Nemendur fá tækifæri til að segja sína skoðun á kennslunni og uppbyggingu áfanga. Ef vel tekst til með úrbætur fá þeir staðfestingu á því að á þá sé hlustað.
- Ávinningur er fyrir allt skólasamfélagið að geta borið saman niðurstöður milli ára og fylgst þannig með þróun skólastarfsins. Þetta er hluti af gæðastarfi skólans og tengist gæðamarkmiðunum sem miða öll að því að gera góðan skóla enn betri.

Niðurstöður kennslumats á hverri önn eru birtar á heimasíðu skólans: <https://www.fa.is/skolinn/utgefid-efni/skyrslur-stefnur-og-aaetlanir/sjalfsmat/kennslumat-dagskolans/> og þar er hægt að skoða þær margar annir aftur í tímann.